

INSTALLATION MANUAL

Valor® L3 Series



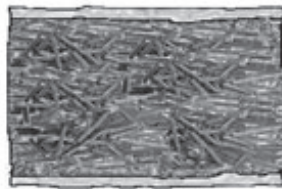
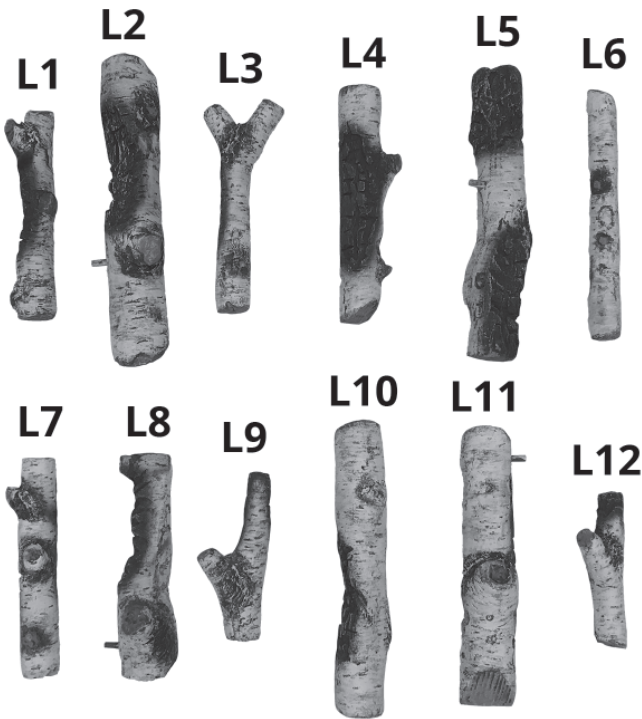
1800BLK Birch Log Kit

Use with Valor L3 1800 Heater Models ONLY

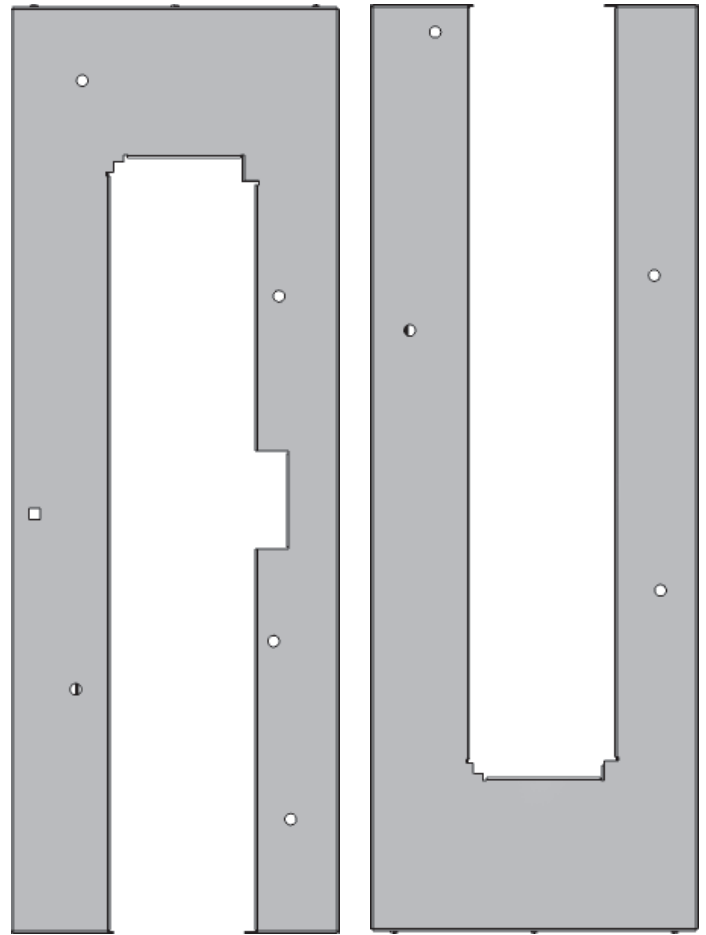
Materials Required

1800BLK Birch Log Kit, which contains:

- 12 Birch logs
- 1 bag of grey splinters
- 1 bag of mixed grey embers
- 2-piece metal platform



Note each log is stamped with its number only on the bottom to identify it.

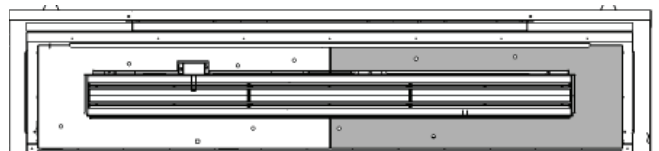
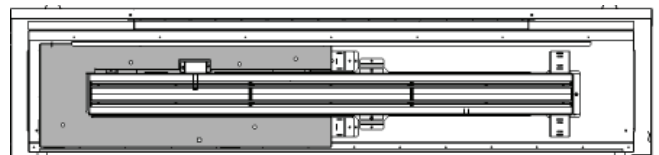


Platform—left side

Platform—right side

Installation—Platform

Place left and right sides platform around the burner as shown (note pilot light cutout). The platform rests in place and is not screwed down. The openings go underside.

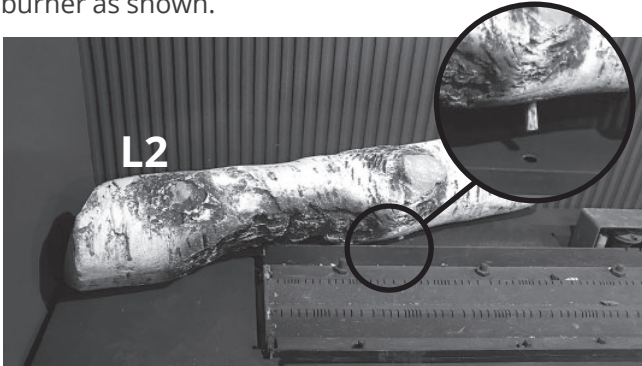


Installation—Logs

The following instructions show the best positions for the logs and other pieces to obtain the best fire.

Note that logs that are placed across the burner are above the burner and do not touch it.

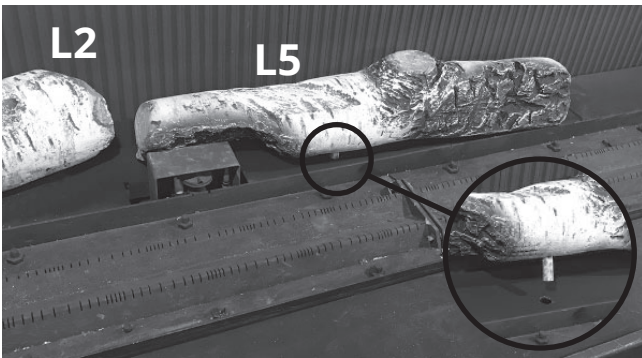
1. Place log L2 with the pin in the hole behind the burner as shown.



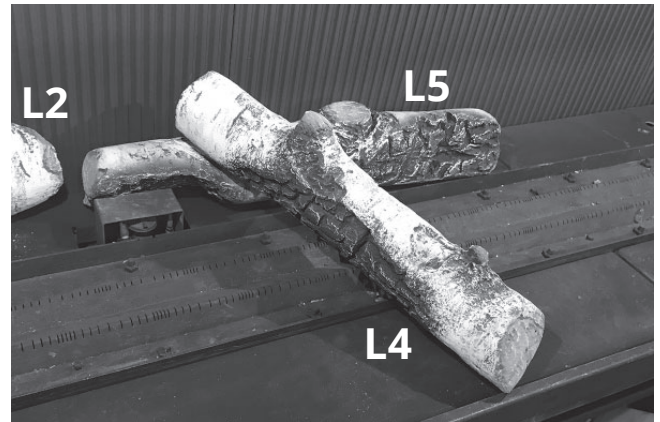
2. Place log L1 from top of L2, across the burner to the front of the media tray.



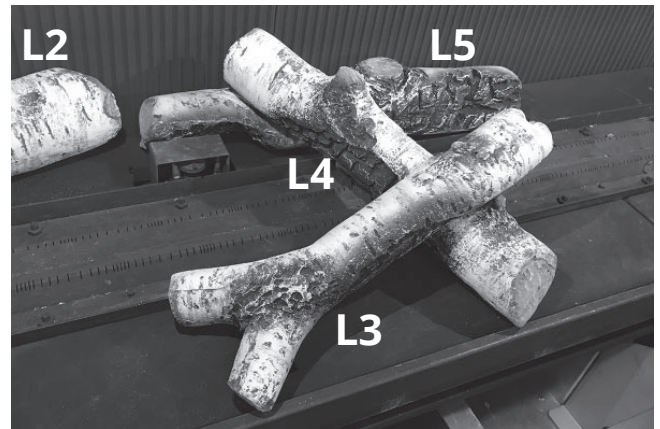
3. Place log L5 with the pin in the hole behind the burner as shown, and the left end just behind the pilot shield.



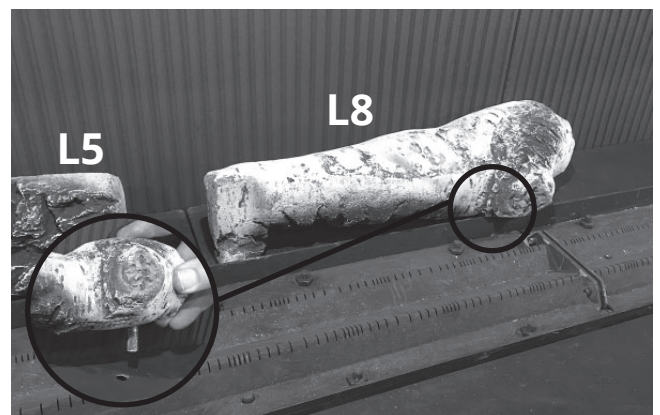
4. Place log L4 from the top of L5, across the burner, to the front of the media tray.



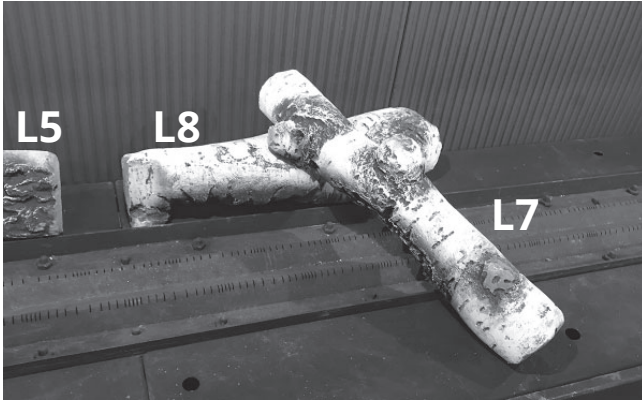
5. Place log L3 on top of L4 and rest it on the front of the media tray.



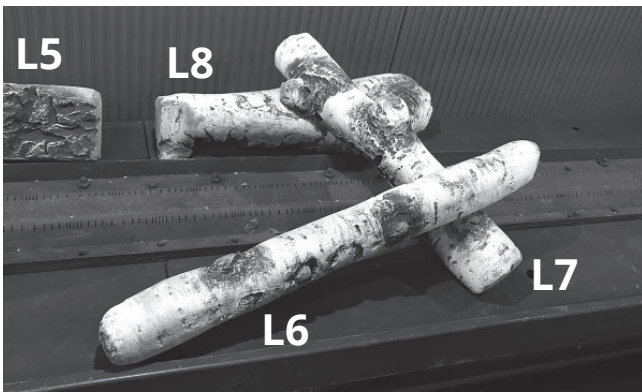
6. Place log L8 with the pin in the hole behind the burner as shown.



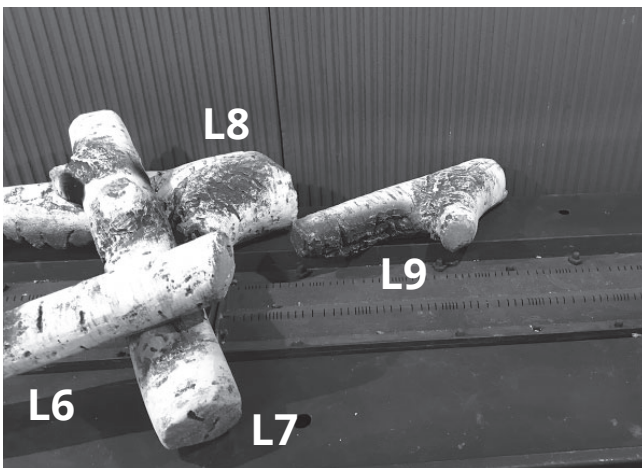
7. Place log L7 on top of L8, across the burner, and resting on the front of the media tray.



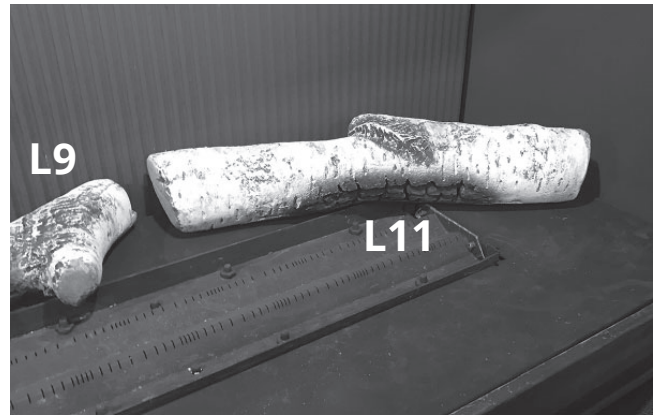
8. Place log L6 on top of L7 and rest it on the front of the media tray.



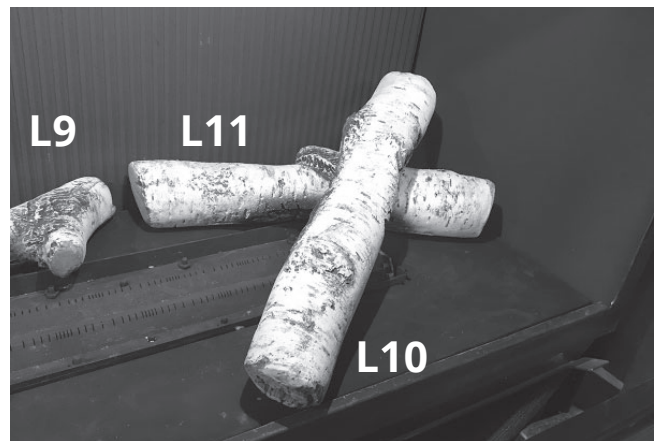
9. Place log L9 on the rear media tray as shown. The log can rest just over the edge of the burner.



10. Place log L11 on the rear media tray as shown.



11. Place log L10 on top of L11, across the burner, and resting on the front of the media tray.



12. Place log L12 on the front of the media tray as shown.



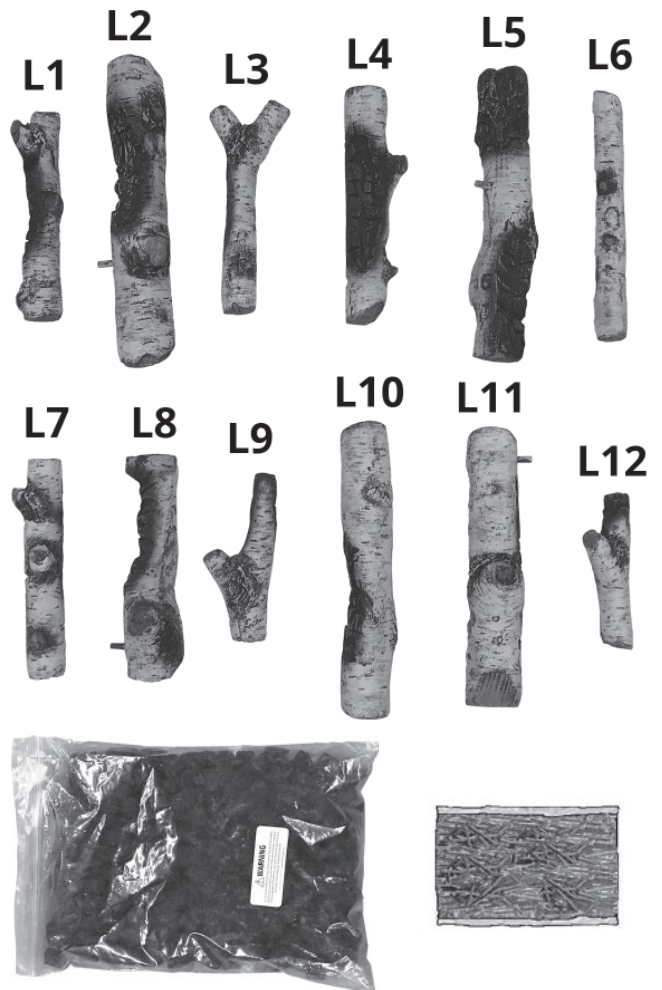
13. Place embers and splinters by hand (do not pour embers as the bag contains dust particles that could block the burner ports) and cover the burner. The embers can be placed onto the front media tray as well if preferred.



Finished Assembly

Repair Parts List

Description	Part Number
Birch Log L1	4007371
Birch Log L2	4007372
Birch Log L3	4007373
Birch Log L4	4007374
Birch Log L5	4007375
Birch Log L6	4007376
Birch Log L7	4007377
Birch Log L8	4007378
Birch Log L9	4007379
Birch Log L10	4007380
Birch Log L11	4007381
Birch Log L12	4007382
Bag - 10 cups of mixed grey embers	4008047
Bag - grey splinters	4005813
Right Hand Platform	4004955AH
Left Hand Platform	4004956AH



Because our policy is one of constant development and improvement, details may vary slightly from those given in this publication.

Designed and Manufactured by / for
Miles Industries Ltd.

190 - 2255 Dollarton Highway, North Vancouver, B.C., CANADA V7H 3B1

Tel. 604-984-3496 Fax 604-984-0246

www.valorfireplaces.com

GUIDE D'INSTALLATION

valor Série L3



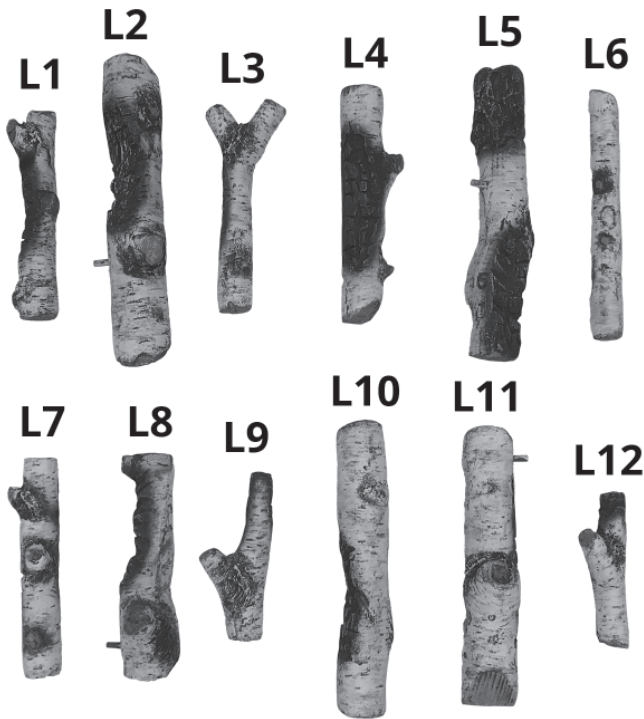
Bûches de bouleau 1800BLK

Utilisez avec les foyers Valor L3 1800 SEULEMENT

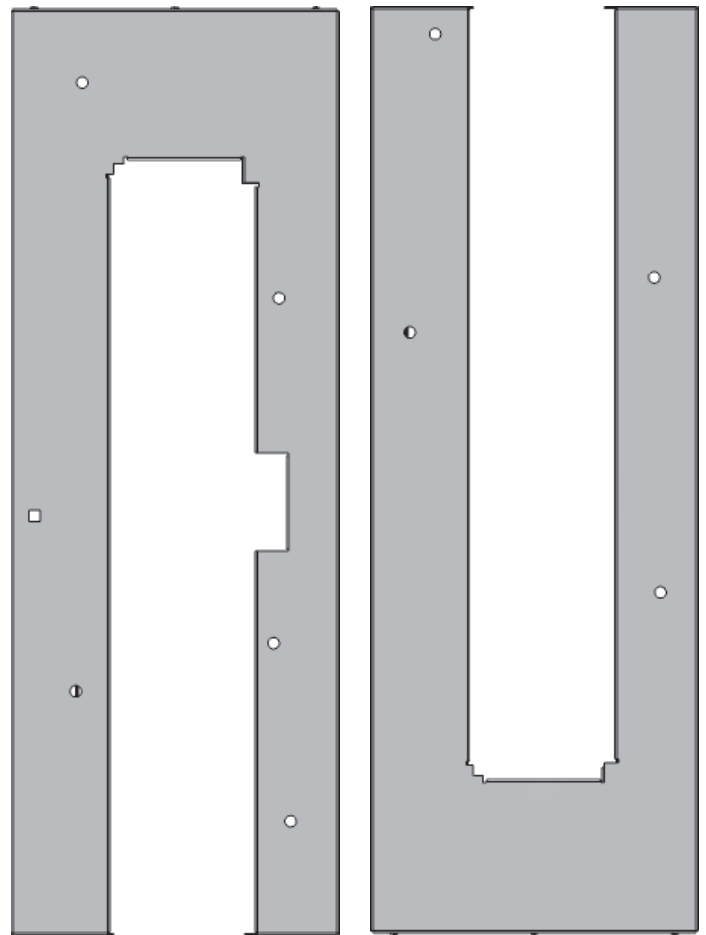
Pièces requises

Ensemble Bûches de bouleau 1800BLK contenant :

- 12 bûches de bouleau
- 1 sac d'éclisses grises
- 1 sac de braises grises mélangées
- Plateformes de métal en 2 pièces



Notez que chaque bûche est étampée en dessous avec un numéro pour l'identifier.

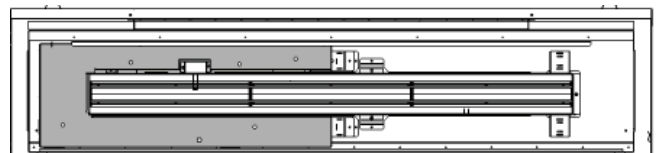


Plateforme côté gauche

Plateforme côté droit

Installation—plateforme

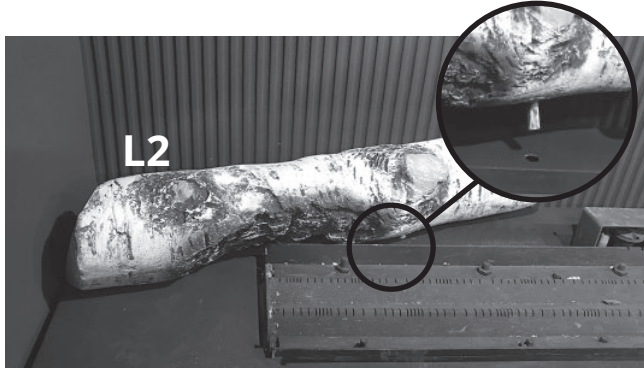
Placez les deux pièces de la plateforme autour du brûleur tel qu'indiqué. La pièce de gauche est coupée pour la veilleuse. Les ouvertures de la plateforme vont en-dessous.



Installation—bûches

Les directives données dans les pages qui suivent indiquent la meilleure façon de placer les bûches et autres pièces de l'ensemble pour obtenir un feu optimal. Notez que les bûches en travers du brûleur ne le touche pas mais le surplombe.

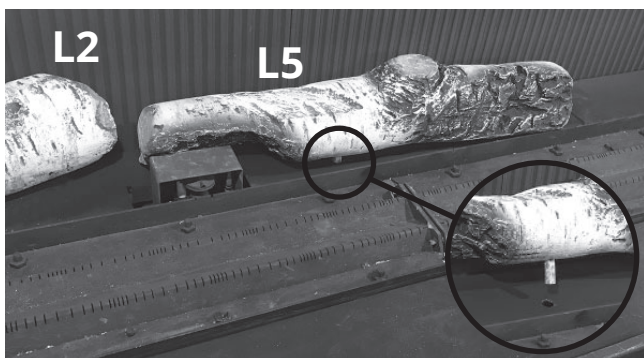
1. Placez la bûche L2 insérant sa cheville dans le trou derrière le brûleur tel qu'indiqué.



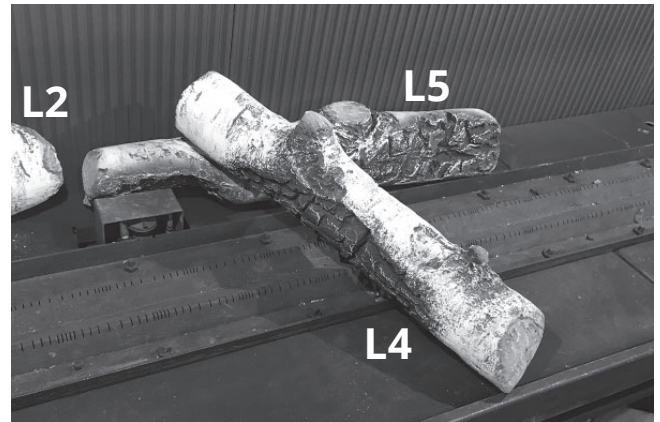
2. Placez L1 sur L2 et reposez son autre bout sur la plateforme devant le brûleur tel qu'indiqué.



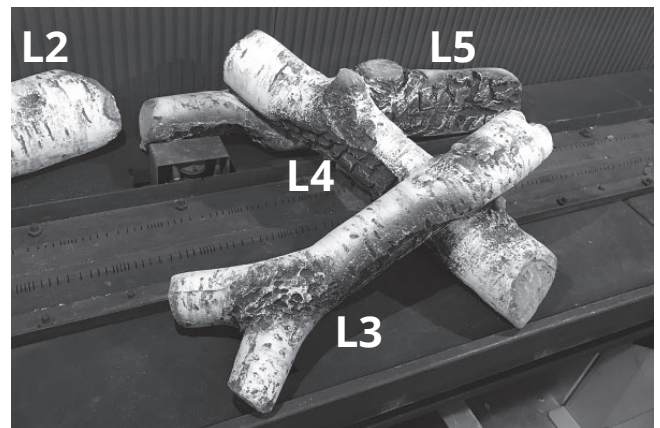
3. Placez L5 derrière le brûleur, son bout étroit derrière la veilleuse, insérant sa cheville dans le trou de la plateforme tel qu'indiqué.



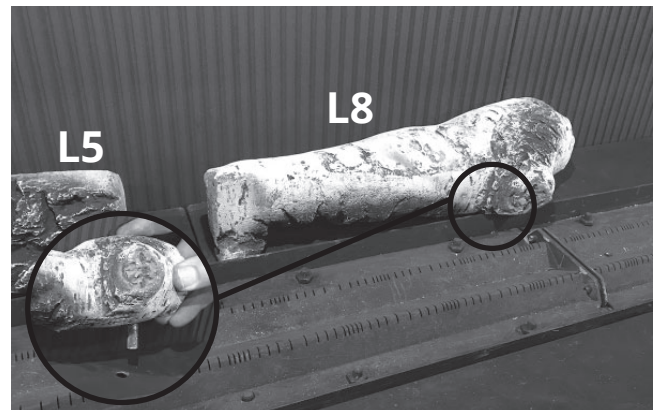
4. Placez L4 sur L5 et son autre bout sur la plateforme devant le brûleur tel qu'indiqué.



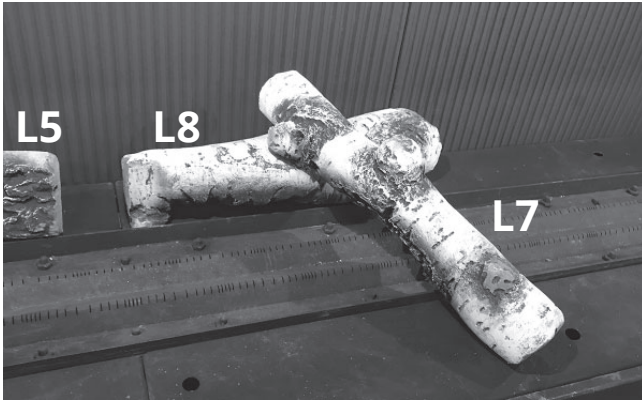
5. Placez L3 sur L4, devant le brûleur, sa fourche reposant sur la plateforme.



6. Placez L8 à côté de L5 derrière le brûleur insérant sa cheville dans le trou de la plateforme tel qu'indiqué.



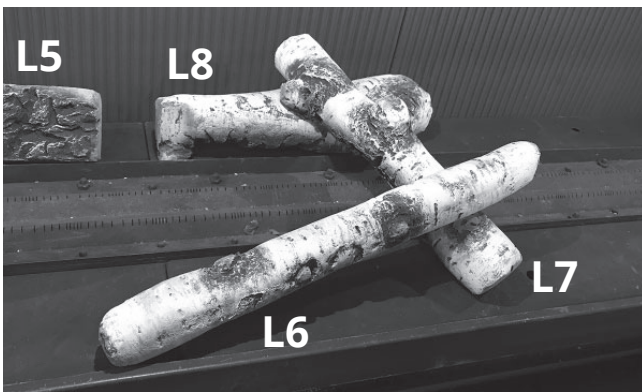
7. Placez L7 sur L8 avec son autre bout reposant sur la plateforme devant le brûleur.



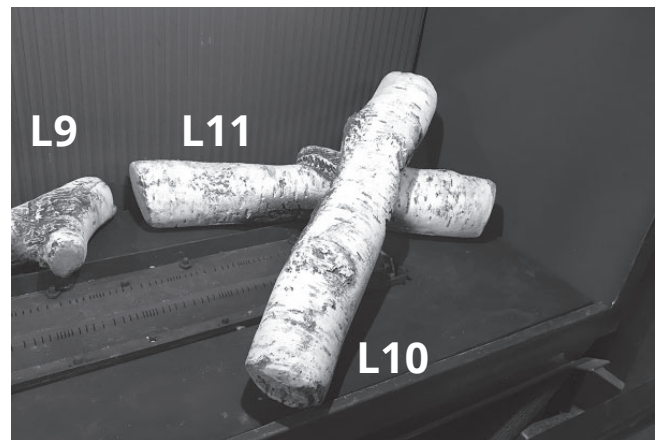
10. Placez L11 sur la plateforme à l'angle du brûleur tel qu'indiqué.



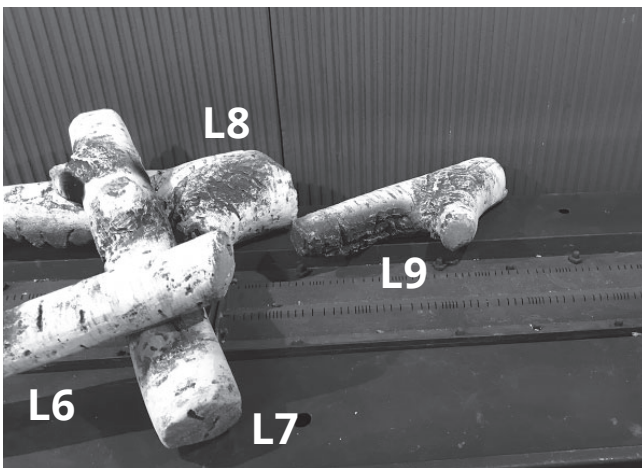
8. Placez L7 sur L7 devant le brûleur et reposez son autre bout sur la plateforme tel qu'indiqué.



11. Placez L10 sur L11 avec son autre bout reposant sur la plateforme devant le brûleur.



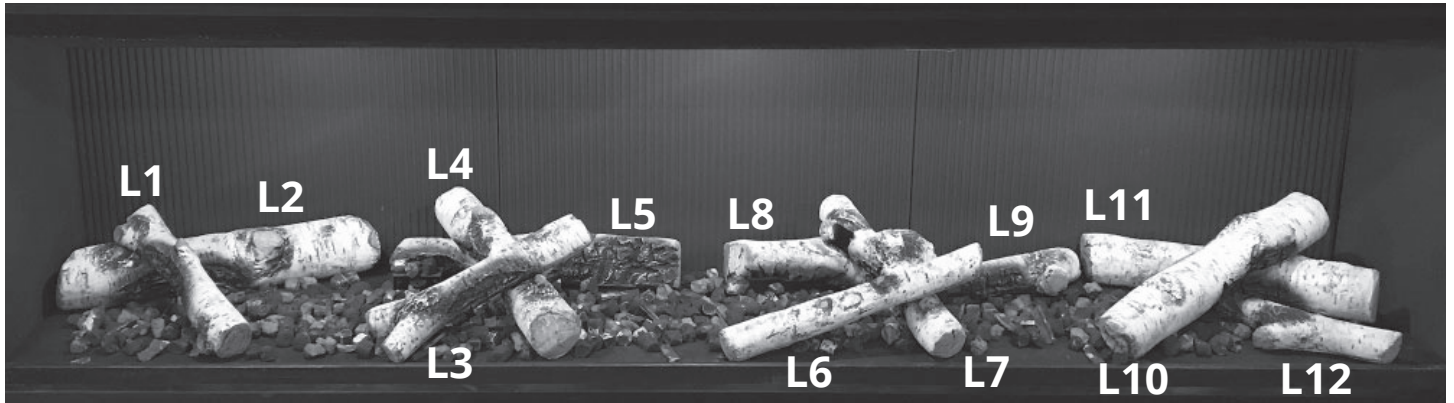
9. Placez L9 derrière le brûleur tel qu'indiqué. La bûche peut reposer juste sur le rebord du brûleur.



12. Placez L12 devant L11 sur la plateforme tel qu'indiqué.



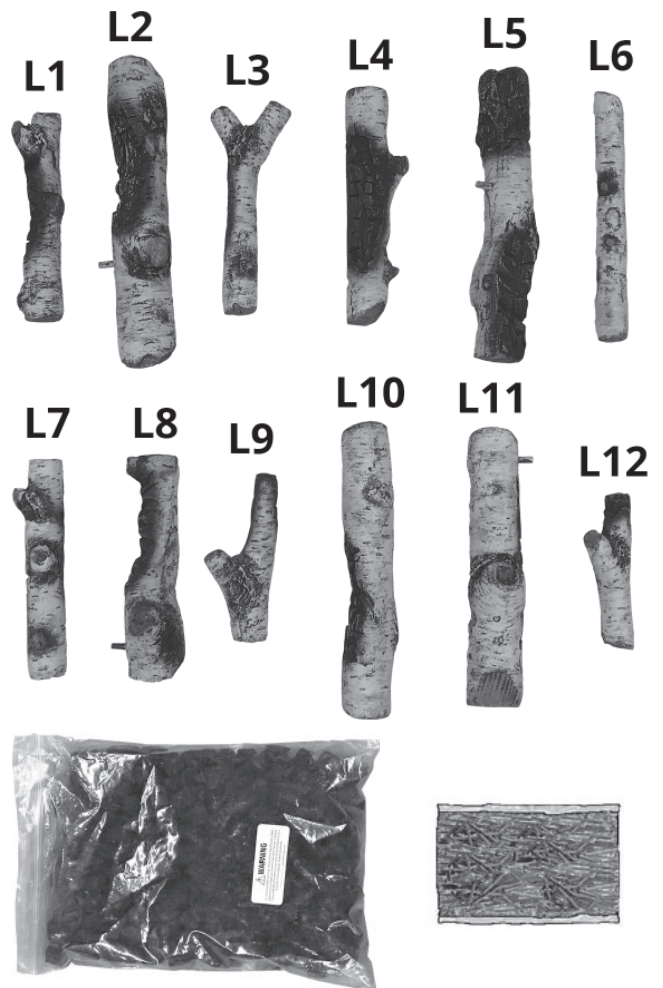
13. Placez des braises et éclisses à la main sur le brûleur le couvrant d'une seule couche. NE PAS verser à partir du sac pour éviter que la poussière ne bloque les orifices sur le brûleur. Des braises peuvent également être placées sur la plateforme autour du brûleur, entre les bûches si désiré.



Ensemble installé

Pièces de remplacement

Description	Pièce n°
Bûche de bouleau L1	4007371
Bûche de bouleau L2	4007372
Bûche de bouleau L3	4007373
Bûche de bouleau L4	4007374
Bûche de bouleau L5	4007375
Bûche de bouleau L6	4007376
Bûche de bouleau L7	4007377
Bûche de bouleau L8	4007378
Bûche de bouleau L9	4007379
Bûche de bouleau L10	4007380
Bûche de bouleau L11	4007381
Bûche de bouleau L12	4007382
Braises grises mélangées - sac de 10 tasses	4008047
Éclisses grises - sac	4005813
Plateforme côté droit	4004955AH
Plateforme côté gauche	4004956AH



Parce que nous favorisons une politique de développement continu, certains détails de la présente publication peuvent varier.

Conçue et fabriquée par / pour
Miles Industries Ltd.

190 – 2255 Dollarton Highway, North Vancouver, BC, CANADA V7H 3B1

Tél. 604-984-3496 Téléc. 604-984-0246

www.foyervalor.com