

Guide du propriétaire



H5

Foyer à gaz à évent direct
gaz naturel 1100MN
gaz propane 1100MP

⚠ AVERTISSEMENT :
RISQUE D'INCENDIE OU D'EXPOSITION
Le non-respect des avertissements de sécurité pourrait entraîner des blessures graves, la mort ou des dommages matériels.

Ne pas entreposer ni utiliser d'essence ni d'autres vapeurs ou liquides inflammables dans le voisinage de cet appareil ou de tout autres appareil.

QUE FAIRE SI VOUS SENTEZ UNE ODEUR DE GAZ

- Ne pas tenter d'allumer l'appareil.

- Ne touchez à aucun interrupteur. Ne pas vous servir des téléphones se trouvant dans le bâtiment où vous vous trouvez.
 - Sortez immédiatement du bâtiment.
 - Appelez immédiatement votre fournisseur de gaz depuis un voisin. Suivez les instructions du fournisseur.
 - Si vous ne pouvez joindre le fournisseur de gaz, appelez le service d'incendies.
- L'installation et l'entretien doivent être assurés par un installateur ou un service d'entretien qualifié; ou par le fournisseur de gaz.

⚠ DANGER



Vitre chaude -
risque de brûlures.
Ne touchez pas une
vitre non refroidie.
Ne laissez jamais un
enfant toucher la
vitre.

L'écran pare-étincelles fourni avec ce foyer réduit le risque de brûlure en cas de contact accidentel avec la vitre chaude et doit être installé pour la protection des enfants et des personnes à risques.

Cet appareil peut être installé dans une maison mobile déjà sur le marché et établie de façon permanente, là où la réglementation le permet. Cet appareil ne doit être utilisé qu'avec le type de gaz indiqué sur la plaque signalétique. Cet appareil ne peut être converti pour l'utilisation avec un autre type de gaz, à moins que la conversion ne soit faite à l'aide d'un kit de conversion certifié.

INSTALLATEUR : Laissez cette notice avec l'appareil.

CONSOMMATEUR : Conservez cette notice pour consultation ultérieure.

Massachusetts :

Dans l'état du Massachusetts, l'installation de la tuyauterie et la connexion finale doivent être effectuées par un plombier ou un technicien du gaz qualifiés. Voir le Guide d'installation du foyer pour plus d'information.

⚠️ AVERTISSEMENT

Ce produit peut vous exposer à des agents chimiques, y compris le benzène, identifié par l'État de Californie comme pouvant causer le cancer ou des malformations congénitales ou autres troubles de l'appareil reproducteur. Pour de plus amples informations, prière de consulter www.P65Warnings.ca.gov.

Note : Le gaz naturel, dans son état original, contient du Benzène.

L'information contenue dans ce guide du propriétaire est correcte au moment de l'impression. Miles Industries Ltd. se réserve le droit de changer ou modifier ce guide sans préavis. Miles Industries Ltd. n'offre aucune garantie, expresse ou implicite, pour l'installation ou l'entretien de votre foyer et n'assume aucune responsabilité pour dommage(s) découlant d'une installation ou entretien fautifs.

© Droits d'auteurs Miles Industries Ltd., 2022. Tous droits réservés.
Conçu et fabriqué pour Miles Industries Ltd.



Aux États-Unis, nous recommandons que nos foyers à gaz soient installés et entretenus par des professionnels certifiés par NFI (National Fireplace Institute®). [traduction]

Foyers Valor
190-2255 Dollarton Highway
North Vancouver, BC, Canada V7H 3B1
T 604.984.3496 F 604.984.0246
foyervalor.com

Bienvenue chez Valor®

Merci d'avoir acheté un foyer Valor. Nous apprécions votre clientèle et nous espérons que vous profiterez de votre nouveau foyer durant de nombreuses années.

Votre nouveau foyer à gaz radiant est un appareil technique qui doit être installé par un détaillant agréé. Chaque foyer Valor® est soumis à des essais durant sa production pour votre sécurité et confort.

Votre foyer a été professionnellement installé par :

Détaillant : _____

Téléphone : _____

Si vous éprouvez des problèmes avec votre foyer, communiquez immédiatement avec votre détaillant. N'essayez pas de réparer votre foyer car cela pourrait l'endommager ou causer des blessures.

Votre foyer Valor

Voici quelques détails importants à propos de votre foyer Valor, au cas où vous devriez communiquer avec votre détaillant.

Modèle : _____

N° de série : _____

Bordure : _____

Options : _____

Demandez à votre installateur de fournir ces détails ou consultez la page 7.

Important—Enregistrez votre garantie

Nous recommandons d'enregistrer votre foyer pour la garantie en balayant le code QR situé sur l'étiquette du numéro de série fixée sur la couverture du guide d'installation du foyer par l'installateur. Ceci nous permet de communiquer avec vous en cas de questions concernant le service ou la garantie.

Nous ne partageons ni ne vendons l'information que vous fournissez. Nous l'utilisons seulement pour le service à la clientèle et la garantie.

Si vous préférez, vous pouvez enregistrer votre foyer en ligne, à foyervalor.com.

Propriétaire : Veuillez lire ce guide avant d'utiliser votre foyer et conservez-le pour référence future.

Contenu

Sécurité et votre foyer	4
Sécurité des enfants et votre foyer.....	6
Pour commencer.....	7
Première utilisation de votre foyer	7
Localisez la carte d'information et consignes d'allumage	7
Parties de votre foyer.....	8
Utilisez votre foyer.....	9
Mécanismes de commande.....	9
Prevenir l'allumage par inadvertance	10
Remplacez les piles.....	11
Entretien et inspection annuelle.....	12
Vérifiez les flammes et la veilleuse	17
Foire aux questions	18
Garantie Valor.....	20
Garantie Valor - installation extérieure	21

Sécurité et votre foyer

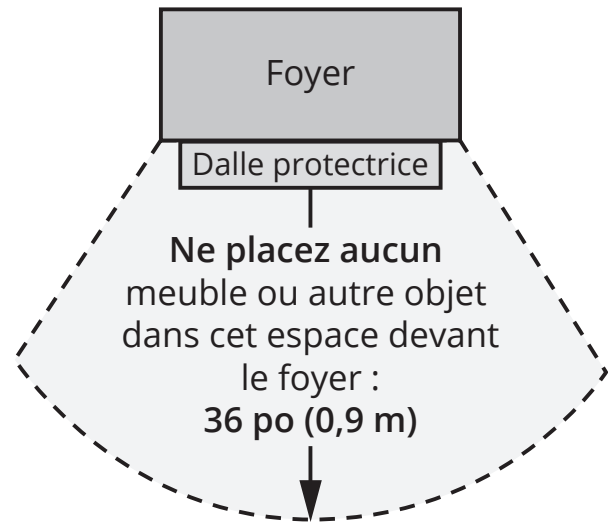
Ce guide contient des directives très importantes concernant le fonctionnement sécuritaire de votre foyer de même que des directives pour son entretien. Veuillez lire attentivement et vous assurez de comprendre toutes les directives avant d'utiliser votre foyer. Le défaut de suivre ces directives pourrait résulter en risque d'incendie et annulation de la garantie.

Vous pouvez obtenir un guide de remplacement visitez foyervalor.com.

AVERTISSEMENT : Extrêmement chaud!

Chaleur et inflammabilité

- Certaines parties de votre foyer sont extrêmement chaudes, particulièrement la vitre. Utilisez le pare-étincelles fourni avec la bordure ou devanture ou une barrière afin de réduire les risques de brûlures sévères.
- La vitre de la fenêtre peut excéder 500 °F (260 °C) en chauffant à pleine capacité.
- Toujours tenir l'entourage du foyer libre de matériaux combustibles, d'essence ou d'autres gaz et liquides inflammables.
- Attention aux surfaces chaudes! Le mur directement au-dessus du foyer peut devenir très chaud quand le foyer fonctionne. Même s'il est construit de matériaux sécuritaires, il peut atteindre des températures excédant 200 °F (93 °C) selon le choix de bordure ou accessoires optionnels. Ne pas toucher!
- Attention à la dalle/tablette devant le foyer! Toute surface directement devant la fenêtre du foyer peut devenir très chaude quand le foyer fonctionne. Même si elle est construite de matériaux sécuritaires, elle peut atteindre des températures excédant 200 °F (93 °C) dépendant de sa profondeur. Évitez d'y toucher! Ne placez pas d'objet sur cette surface! La température devant le foyer sera réduite si le pare-étincelles est installé.
- Certains matériaux ou objets, même s'ils sont sécuritaires, peuvent se décolorer, rétrécir, se déformer, craquer, peler ou subir d'autres avaries à cause de la chaleur produite par le foyer. Évitez de placer des chandelles, toiles, photos ou autres articles inflammables ou sensibles à la chaleur, ou des meubles, à moins de 36 pouces (0,9 m) du foyer.
- En raison de températures élevées, ce foyer devrait être installé hors des endroits passants et loin des meubles et tentures.
- Les vêtements et autres matériaux inflammables ne devraient pas être placés sur ou à proximité du foyer.



Pare-étincelles et sécurité

- Les enfants et les adultes devraient être informés des dangers que posent les températures de surface élevées et se tenir à distance afin d'éviter des brûlures ou que leurs vêtements ne s'enflamment.
- Les jeunes enfants devraient être surveillés étroitement lorsqu'ils se trouvent dans la même pièce que l'appareil. Les tout petits, les jeunes enfants ou les adultes peuvent subir des brûlures s'ils viennent en contact avec la surface chaude. Il est recommandé d'installer une barrière physique si des personnes à risques habitent la maison. Pour empêcher l'accès à un foyer, installez une barrière de sécurité; cette mesure empêchera les tout petits, les jeunes enfants et toute autre personne à risque d'avoir accès à la pièce et aux surfaces chaudes.
- Un écran destiné à réduire le risque de brûlure attribuable à la vitre chaude est fourni avec cet appareil et devrait être installé pour la protection des enfants et des personnes à risques.
- Tout écran ou protecteur retiré pour permettre l'entretien de l'appareil doit être remis en place avant de mettre l'appareil en marche.

Sécurité et votre foyer

Fenêtre de verre



AVERTISSEMENT

Ne pas utiliser l'appareil si le panneau frontal en verre n'est pas en place, est craqué ou brisé.

Ne pas frapper ou claquer la fenêtre.

Confiez le remplacement du panneau à un technicien agréé.

- La fenêtre doit être en place et scellée avant l'allumage sécuritaire du foyer.
- La fenêtre vitrée ne peut être remplacée que d'une seule pièce, telle que fournie par le fabricant. Aucune substitution ne peut être utilisée.
- Ne pas utiliser de nettoyant abrasifs sur la fenêtre vitrée. Ne pas nettoyer la fenêtre vitrée lorsqu'elle est chaude.

Évacuation

- Cet appareil doit être utilisé avec un système d'évacuation tel que décrit dans son guide d'installation. Aucun autre système d'évacuation ou élément ne doit être utilisé.
- Ne bloquez jamais le débit d'air comburant et d'évacuation. Gardez le devant de l'appareil libre de tout obstacle et matériau afin de permettre l'entretien et l'opération adéquate.
- Ce foyer à gaz et son système d'évacuation doivent évacuer l'air comburant directement à l'extérieur de l'édifice et ne doivent jamais être reliés à une cheminée desservant un autre appareil brûlant des combustibles solides. Chaque foyer à gaz doit utiliser un système d'évacuation séparé. Les systèmes d'évacuation communs sont interdits.

Usage recommandé

- Ce foyer est conçu et homologué à titre de chauffage d'appoint et fourni son meilleur potentiel d'économie d'énergie lorsqu'il est utilisé en présence de l'utilisateur. L'usage d'une source de chaleur primaire alternative est conseillé.
- Cet appareil ne peut être utilisé avec des combustibles solides.
- Ne pas utiliser ce foyer comme source de chauffage temporaire durant les travaux de construction.

Inspection initiale et annuelle

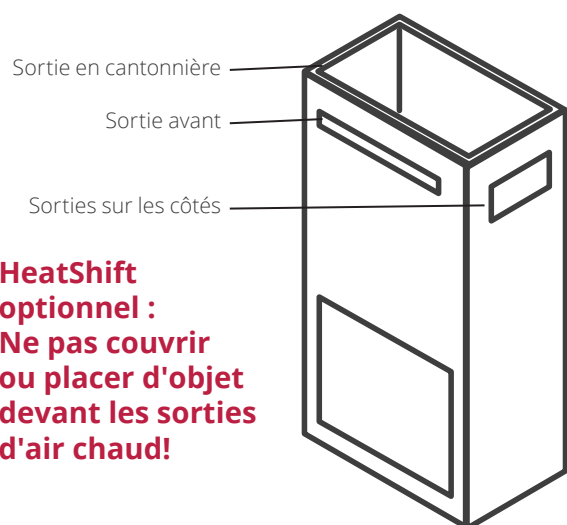
- L'installation et la réparation devraient être confiées à un technicien qualifié. L'appareil devrait faire l'objet d'une inspection par un technicien professionnel avant d'être utilisé et au moins une fois l'an par la suite. Des nettoyages plus fréquents peuvent être nécessaires si les tapis, la literie, et cetera produisent une quantité importante de poussière. Il est essentiel que les compartiments abritant les commandes, les brûleurs et les conduits de circulation d'air de l'appareil soient tenus propres.
- Ne pas se servir de cet appareil s'il a été plongé dans l'eau, même partiellement. Faire inspecter l'appareil par un technicien qualifié et remplacer toute partie du système de contrôle et toute commande qui ont été plongées dans l'eau.

Entretien

- Gardez les compartiments de contrôle, le brûleur et les passages de circulation d'air propres afin de fournir une combustion et une circulation d'air adéquates.
- Vérifiez le capuchon de sortie régulièrement afin de vous assurer que le débit d'air n'est pas obstrué par des débris, des feuilles, des buissons ou des arbres.



AVERTISSEMENT



Sécurité des enfants et votre foyer

DANGER



**Vitre chaude -
risque de brûlures.
Ne touchez pas une
vitre non refroidie.
Ne laissez jamais un
enfant toucher la
vitre.**

**L'écran pare-étincelles fourni avec
ce foyer réduit le risque de brûlure
en cas de contact accidentel avec
la vitre chaude et doit être installé
pour la protection des enfants et
des personnes à risques.**

Un foyer à gaz chauffant exige d'être manipulé avec soins et pour cette raison, nous vous suggérons fortement d'empêcher les enfants de toucher toute partie du foyer ou ses commandes et ce, en tout temps.

Lisez et suivez attentivement toutes les directives de sécurité et les directives d'utilisation contenues dans ce guide. Prenez les précautions énoncées et suivez les recommandations suivantes concernant la protection des enfants :

- Toutes les parties de votre foyer Valor deviennent extrêmement chaude lors de son fonctionnement. La température de la vitre de la fenêtre peut excéder 260° C (500° F) lorsque le foyer chauffe à pleine capacité.
- Ne laissez pas les enfants toucher la vitre ou toute partie de votre foyer même après l'avoir éteint puisque ses surfaces resteront chaudes pendant quelque temps.
- Le contact avec la vitre chaude, même momentanément, peut causer des brûlures graves, même lorsque le foyer fonctionne à chauffage réduit.
- La vitre de la fenêtre demeurera très chaude pendant un certain temps après que le foyer ait été éteint. Ne laissez pas les enfants toucher le foyer durant cette période de refroidissement.
- Les enfants et les adultes devraient être informés des dangers que posent les températures de surface élevées et se tenir à distance afin d'éviter des brûlures ou que leurs vêtements ne s'enflamment.
- Les jeunes enfants devraient être surveillés étroitement lorsqu'ils se trouvent dans la même pièce que l'appareil. Les tout petits, les jeunes enfants ou les adultes peuvent subir des brûlures s'ils viennent en contact avec la surface chaude.

Il est recommandé d'installer une barrière physique si des personnes à risques habitent la maison. Pour empêcher l'accès à un foyer, installez une barrière de sécurité; cette mesure empêchera les tout petits, les jeunes enfants et toute autre personne à risque d'avoir accès à la pièce et aux surfaces chaudes.

- En tout temps, gardez la manette de télécommande du foyer hors de la portée des enfants. Un support mural est inclus avec la manette.
- Assurez-vous que le foyer, incluant la veilleuse, soient complètement éteints en présence d'enfants lorsqu'une supervision étroite ou une barrière ne sont pas disponibles—voir *Utilisez votre foyer* aux pages 9-10 de ce guide.
- Si le foyer ne sera pas utilisé pour l'été ou pour une période de temps prolongée, enlevez les piles de la télécommande dans le porte-piles se trouvant sous la boîte de foyer et dans la manette. Les piles devraient être remplacées à chaque année de toute façon—voir page 11.

Pour commencer

Première utilisation de votre foyer

Lorsque vous utilisez votre nouveau foyer pour la première fois, certaines vapeurs peuvent se produire; elles sont causées par la combustion de composés utilisés lors de la fabrication de l'appareil. Ces vapeurs peuvent laisser une légère odeur et causer la production de flammes très hautes, possiblement plus hautes que la boîte de foyer, et ce, pour les premières heures d'opération.

De même, il est possible que ces vapeurs provoquent le déclenchement d'un détecteur de fumée qui se trouverait à proximité. Ces vapeurs sont normales lors de la première utilisation d'un nouvel appareil. Nous vous conseillons d'ouvrir une fenêtre pour aérer la pièce. Après quelques heures d'utilisation, les vapeurs disparaîtront et les flammes retourneront à leur hauteur normale.

Dispositif de supervision des flammes

Pour votre sécurité, cet appareil est muni d'un dispositif de supervision des flammes lequel coupera l'alimentation de gaz si, pour quelque raison que ce soit, la flamme de la veilleuse s'éteignait. Le dispositif est muni d'une sonde fixe réagissant à la chaleur de la flamme de la veilleuse. Si la sonde est froide, le dispositif empêchera l'acheminement de gaz à moins que la veilleuse soit allumée manuellement - voir les consignes d'allumage attachées au foyer ou à l'Appendice A du guide d'installation du foyer.

Localisez la carte d'information et consignes d'allumage

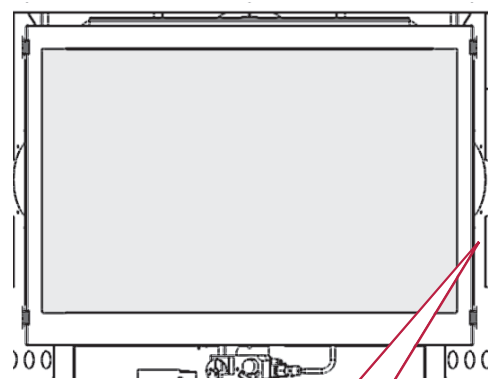
La carte contenant l'information sur le foyer et les consignes d'allumage est située à droite de la boîte de foyer.

Pour y accéder, enlevez le pare-étincelles et le panneau droit. Sortez la carte et prenez connaissance des renseignements importants sur ses deux côtés.



AVERTISSEMENT

N'essayez pas d'accéder à la carte d'information alors que le foyer est encore chaud! Laissez la chaleur se dissiper avant de toucher le foyer.



Modèle de foyer

Numéro de série

FILES INDUSTRIES LTD. NORTH WILKINSON YTH 281, CANADA		capacité (Max 25,000 Btu/h)
MODELE/NOELE 1000JN		capacité (Max 12,000 Btu/h)
FOR NATURAL GAS POUR LE GAZ NATUREL		hauteur (Max 3.2")
SERIAL No. No. de série	1000N2001	hauteur (Max 5.0")
INSTALLATION INSTRUCTIONS		capacité (Max 750)
72% EFFICACITÉ		
VALOR		

Parties de votre foyer

Voici les parties principales de votre foyer, indiquées avec ou sans le pare-étincelles et autres pièces de la bordure. Votre foyer peut être différent des images montrées ici dépendamment de la bordure installée.



Utilisez votre foyer

Mécanismes de commande

Il y a deux façons d'opérer votre foyer.

1. **Télécommande thermostatique** qui allume et éteint le foyer et l'éclairage, contrôle la hauteur des flammes et peut être programmée pour fonctionner automatiquement.
2. **Interrupteur mural** allume, éteint et contrôle la hauteur des flammes.

Télécommande



Interrupteur mural



ALLUMEZ votre foyer

AVERTISSEMENT

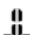
ARRÊTEZ-VOUS SI VOUS SENTEZ UNE ODEUR DE GAZ! N'ALLUMEZ PAS! Voyez la page couverture de ce guide au plus tôt!.

Appuyez et tenez le bouton :

-  sur la manette, ou
- ON-OFF sur l'interrupteur mural

jusqu'à ce que vous entendiez huit courts bips confirmant le début de la séquence d'allumage; relâchez le bouton.



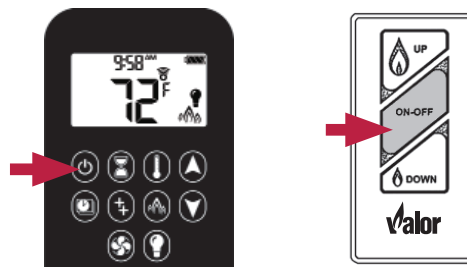
Les bips se poursuivent confirmant l'allumage. La manette affichera ce symbole  clignotant durant l'allumage. La veilleuse s'allume, puis le brûleur.

Si vous devez allumer la veilleuse manuellement, consultez les Consignes d'allumage sur la carte attachée au foyer - voir page 7 pour savoir comment y accéder. Également, cette carte est reproduite dans le Guide d'installation du foyer, à l'Appendice A.

ÉTEIGNEZ votre foyer (incluant la veilleuse)

Appuyez et tenez le bouton :

-  sur la manette, ou
- ON-OFF sur l'interrupteur mural



Si les flammes sont allumées, elles diminuent et vous entendez le moteur de la soupape tourner. Puis un claquement et un bip indiquant que la soupape a reçu la commande de la manette.

Dans le cas peu probable où vous ne pourriez pas éteindre votre foyer avec la manette de télécommande, utilisez l'interrupteur mural. Si l'interrupteur mural ne fonctionne pas, attendez 3 heures et le foyer passera automatiquement en veilleuse. Vous pourrez alors éteindre le foyer en accédant à ses contrôles, une fois refroidi.

AVERTISSEMENT

Risques de brûlures sévères. Les surfaces du foyer sont très chaudes lorsqu'il fonctionne. Laissez le foyer refroidir avant d'accéder aux commandes.

Alternativement, vous pouvez couper l'alimentation de gaz de la maison. Dans tous les cas, appelez votre détaillant pour assistance.



Pour en savoir plus sur les fonctions de votre télécommande telles la température ou la minuterie, voir *Appendice A - Guide de télécommande* aux pages 22-28 visitez foyervalor.com

Utilisez votre foyer

Sécurisez la manette pour les enfants

La manette de télécommande peut être sécurisée pour prévenir l'opération du foyer par les enfants.

Pour activer la fonction Sécurité Enfants :

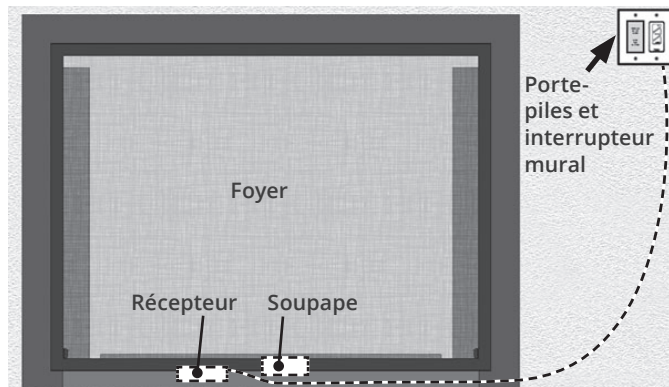
1. Appuyez et tenez simultanément (⏻) et (▼).
2. 👤 apparaît sur l'écran et la manette ne fonctionne plus sauf pour la fonction d'arrêt (OFF).

Pour désactiver la fonction Sécurité Enfants :

1. Appuyez et tenez simultanément (⏻) et (▼).
2. 👤 disparaît de l'écran et la manette est pleinement fonctionnelle.

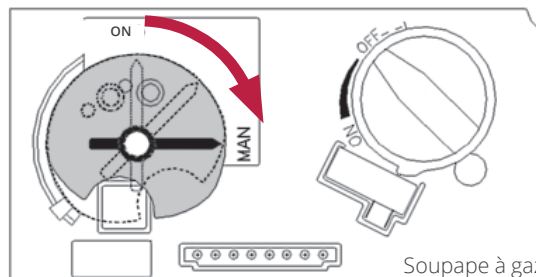
Prevenir l'allumage par inadvertance

Utilisez une des deux méthodes suivantes pour vous assurer que votre foyer ne s'allumera pas par inadvertance.



Récepteur et soupape à gaz situés en bas du foyer sous le panneau amovible. Le porte-piles est au mur à côté de l'interrupteur mural.

- Sur la soupape à gaz, tournez le bouton fléché de la position ON à la position MAN (flèche vers le bas) tel qu'indiqué. De cette façon le brûleur ne s'allumera pas. Notez cependant que si la veilleuse est déjà allumée, elle restera allumée.



- Vous pouvez également enlever les piles du porte-piles à côté de l'interrupteur mural et aussi celles de la manette.

Arrêt automatique (dans certains cas)

La télécommande de votre foyer est équipée d'un mécanisme d'arrêt automatique qui est activé dans certains cas. Voir *Appendice A - Guide de télécommande* à la page 28 ou visitez foyervalor.com pour une description de cette caractéristique.

Remplacez les piles



AVERTISSEMENT

N'essayez pas de changer les piles alors que le foyer est encore chaud! Laissez le foyer refroidir avant de le toucher.



Mise en garde

N'utilisez pas de tournevis ou objet métallique pour enlever les piles du porte-piles ou de la manette afin d'éviter de court-circuiter la télécommande.

Pour remplacer les piles :

1. Enlevez les piles usagées du porte-piles et remplacez-les par 4 nouvelles piles alcalines AA 1.5 V.
2. Réinsérez le porte-piles dans le boîtier mural fixant le couvercle magnétique en place.



Mise en garde

Ne mettez pas de piles dans le récepteur car elles pourraient couler et endommager les circuits du récepteur.

Les piles doivent être remplacées quand :

- Manette : l'icône de pile sur l'écran n'a qu'une barre.
- Porte-piles : bips fréquents pendant 3 secondes quand le moteur de soupape tourne.

AVANT de remplacer les piles, éteignez le foyer incluant la veilleuse et laissez-les refroidir.

Le foyer utilise quatre piles alcalines AA 1.5 V dans le porte-piles et deux piles alcalines AAA 1.5 V dans la manette. Les piles durent une ou deux saisons selon l'usage. Elles dureront plus longtemps si elles sont enlevées de leurs compartiments pendant la saison estivale.

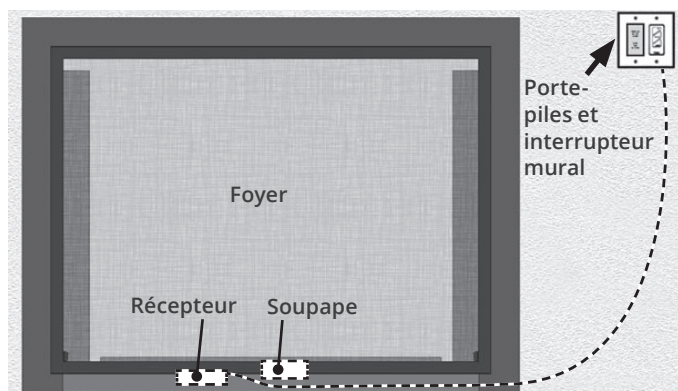
Pour accéder au porte-piles sous la boîte de foyer, enlevez le couvercle magnétique marqué "Accès piles du foyer" à côté de l'interrupteur mural en tirant dessus; le porte-piles y est attaché.

Utilisez le support mural de manette

Votre foyer inclut un support mural pour ranger la manette de télécommande. Si le support n'a pas été installé, consultez la section Installation du support mural de manette dans le guide d'installation du foyer.



Manette et support mural



Récepteur et soupape à gaz situés en bas du foyer sous le panneau amovible. Le porte-piles est au mur à côté de l'interrupteur mural.

Entretien et inspection annuelle

Nous recommandons de faire inspecter votre foyer à chaque année. Contactez votre détaillant en indiquant le modèle de votre foyer. Il sera également utile de fournir le numéro de série. Ces informations se trouvent sur la carte d'information du foyer à la droite du foyer—voir page 7.

Une liste de pièces de remplacement se trouve dans le guide d'installation du foyer. Lorsque vous commandez une pièce, indiquez son numéro et sa description.

Inspection annuelle

Afin de maintenir un fonctionnement sécuritaire de votre foyer, au moins une fois par année, communiquez avec votre détaillant pour obtenir les services d'un technicien qualifié qui fera les vérifications nécessaires énumérées ci-dessous.

Pour une opération sécuritaire

Les vérifications énumérées ci-dessous doivent être faites par un technicien qualifié seulement.

- Inspectez et opérez le dispositif de protection contre la surpression afin de vous assurer que le mécanisme contrôlant la surpression est libre de toute obstruction qui pourrait l'empêcher de bien fonctionner. Voir *Nettoyez votre foyer* aux pages 13-16 de ce guide.
- Nettoyez la fenêtre à l'aide d'un nettoyeur à vitre de foyer approprié. N'utilisez pas de nettoyeurs abrasifs. Faites attention de ne pas égratigner la vitre lors du nettoyage. Voir *Nettoyez votre foyer* aux pages 13-16 de ce guide.
- Inspectez le fonctionnement du dispositif de sécurité de la veilleuse ou de rectification de la flamme.
- Vérifiez et assurez-vous que l'allumage du brûleur principal se produit dans les 4 secondes de l'ouverture de la soupape principale de gaz. Une inspection visuelle devrait correspondre à celle énoncée dans ce guide. Vérifiez s'il y a des blocages au niveau des ouvertures d'air primaire. Voir *Vérifiez les flammes et la veilleuse* à la page 17 de ce guide.
- Vérifiez la condition des conduits d'évacuation et la sortie d'évent pour détecter la suie ou autre obstruction et corrigez la situation s'il y a lieu.
- Nettoyez à l'aide d'un aspirateur tous débris qui se trouveraient dans la boîte de foyer et qui ne devraient pas y être.
- Vérifiez et mesurez le délai du mécanisme de mise sous sécurité à l'extinction. Il doit mettre hors tension le système d'arrêt d'urgence dans moins de 30 secondes.
- Vérifiez tous les conduits, raccords, tuyaux de gaz accessibles pour détecter les fuites. Voir la section *Branchez l'alimentation de gaz* dans le guide d'installation du foyer.



Attention

Au moment de l'entretien des commandes, étiquetez tous les fils avant de les débrancher. Des erreurs de câblage peuvent entraîner un fonctionnement inadéquat et dangereux.

S'assurer que l'appareil fonctionne adéquatement une fois l'entretien terminé.

Nettoyez votre foyer

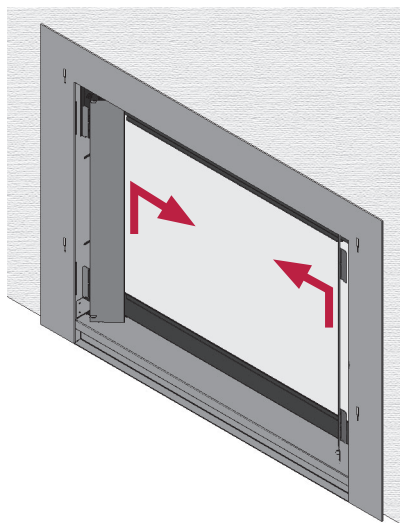
AVERTISSEMENT

Risque de brûlures sévères! Ne pas toucher la vitre lorsqu'elle est chaude! Laissez le foyer refroidir avant de le toucher.

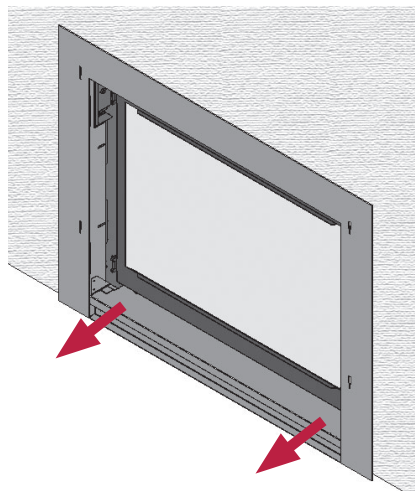
Enlevez la fenêtre

La fenêtre est maintenue en place par 4 leviers à ressort dont 2 de chaque côté. Une poignée est nécessaire pour décrocher les leviers. Elle est située sur la base de la caisse du foyer, en avant, sous le panneau amovible de la devanture.

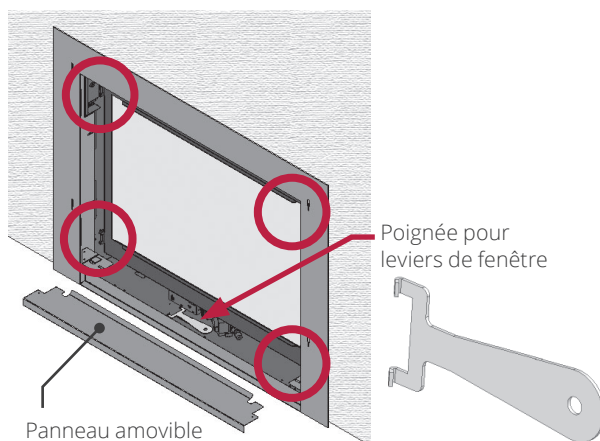
1. Décochez le pare-étincelles en tirant dessus ou en le décrochant, selon la devanture installée.
2. Enlevez les portes latérales en les soulevant à l'aide des onglets sur chaque porte, puis en les tirant vers le centre du foyer.



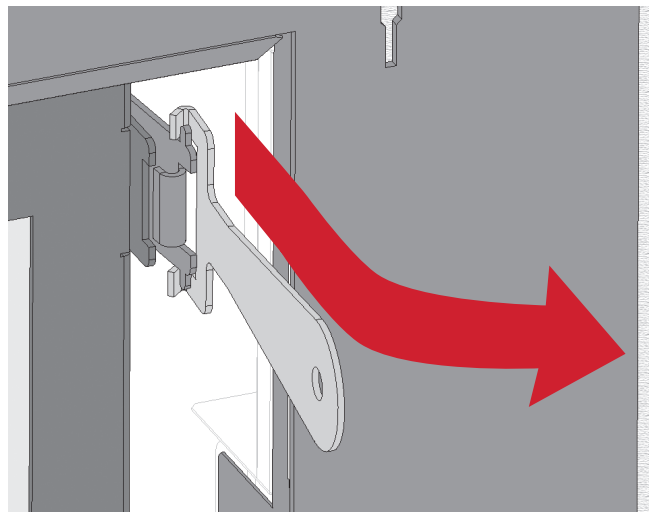
3. Enlevez le panneau amovible du bas en le tirant vers vous.



4. Repérez la poignée des leviers de fenêtre, en avant, sur la paroi de base du foyer. Elle est attachée avec du *Velcro*. Détachez-la.



5. Pour chacun des quatre leviers, accrochez la poignée aux onglets verticaux du levier puis tirez fermement vers vous, puis latéralement, pour le décrocher du cadre de la fenêtre.



6. Soulevez soigneusement la fenêtre et enlevez-la du foyer.
7. Placez la fenêtre en lieu sûr pour éviter de l'endommager.
8. Remettez la poignée dans le fond du foyer pour la retrouver plus facilement.

Nettoyez votre foyer

Nettoyage de la vitre, dépôts de minéraux

Un des sous-produits du processus de combustion des appareils à gaz est un minéral qui peut apparaître sur la vitre de céramique du foyer sous forme de pellicule blanchâtre.

La composition de ce dépôt varie d'un endroit à l'autre et peut aussi, de temps à autre, varier au même endroit.

Il n'y a pas de façon définitive de remédier à cette situation. Différents produits de nettoyage ont été essayés et les résultats obtenus varient. Les conseils suivants le sont à titre de recommandations sans toutefois garantir les résultats escomptés.

Note : Les dépôts de minéraux se produisent naturellement et ne sont pas couverts par la garantie Valor®.

- Nettoyez la vitre régulièrement dès que vous remarquez un dépôt (pellicule blanche). Si la pellicule est laissée pour une période de temps prolongée, elle cuira sur la vitre. Il sera alors beaucoup plus difficile, voire impossible, de la nettoyer.
- Ne jamais utiliser un nettoyeur abrasif ou à base d'ammoniaque sur la vitre de céramique. Toute rayure de la surface de la vitre aura pour effet immédiat d'en compromettre la résistance. Un nettoyeur à émulsion est recommandé.
- Utilisez un linge humide doux pour appliquer le nettoyeur. Asséchez la vitre avec un linge sec et doux, préférablement de coton. La plupart des serviettes de papier et autres matériaux synthétiques rayeront la vitre de céramique et doivent être évités.
- Nos détaillants ont obtenu de bons résultats avec les produits suivants. Nous ne pouvons toutefois pas garantir les résultats obtenus avec ces produits.
 - » Brasso, Polish Plus by KelKem, Cook Top Clean Creme by Elco, White Off by Rutland, Turtle Wax

Ne nettoyez pas la vitre lorsqu'elle est chaude!

- Remettez toujours la fenêtre et le pare-étincelles en place et fixez-les solidement avant d'allumer le foyer.
- En cas de bris, la fenêtre doit être remplacée en une seule pièce telle que fournie par le fabricant.
- Si le pare-étincelles est endommagé, il doit être remplacé par le pare-étincelles conçu par le fabricant pour le foyer.

- Nettoyez la fenêtre selon les directives de cette section.

Nettoyage d'autres parties du foyer

- Nettoyez les bordures de métal avec de l'eau et un savon doux. Tout nettoyage à base d'alcool ou de solvant peut abîmer la finition des bordures.
- Nettoyez le pare-étincelles en l'époussettant avec une brosse à poils doux.
- Nettoyez le lit de combustion (bûches, etc.) et les panneaux de céramique en les époussettant avec une brosse à poils doux ou un aspirateur. La suie et la poussière peuvent être enlevées du brûleur après l'enlèvement des bûches.

Un peu de suie qui se développe sur les bûches est commun mais la suie qui s'accumule et s'émiette indique que le brûleur requiert un ajustement ou que les bûches ne sont pas installées correctement—voir *Vérifiez les flammes et la veilleuse* à la page 17 ou le Guide d'installation du foyer pour l'installation correcte des bûches. Lors du nettoyage assurez-vous qu'aucune particule n'est projetée dans le tube du brûleur.

Mise en garde

Risque de suffocation! Assurez-vous qu'aucune particule du lit de combustion ne soit laissée dans les environs du foyer afin d'éviter qu'elle ne soit avalée par de jeunes enfants. Passez l'aspirateur avec soin autour du foyer après tout entretien.

Position des bûches

La position des bûches et autres éléments de céramique est importante dans votre foyer Valor. Les bûches placées correctement favorisent la beauté des flammes et l'efficacité de votre foyer.

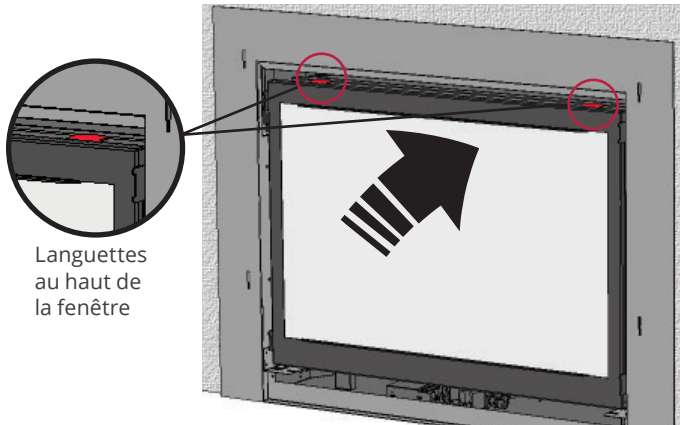
Pour réinstaller les bûches suivant l'entretien, consultez le Guide d'installation du foyer pour connaître leur positions spécifiques et remplacez-les. Si vous n'êtes pas à l'aise pour effectuer cette tâche, contactez votre détaillant.

Nettoyez votre foyer

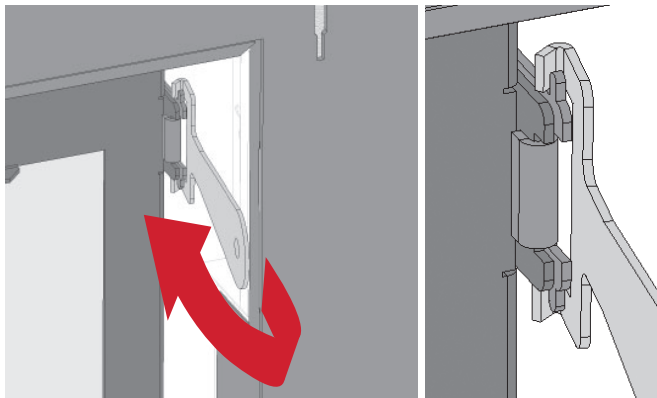
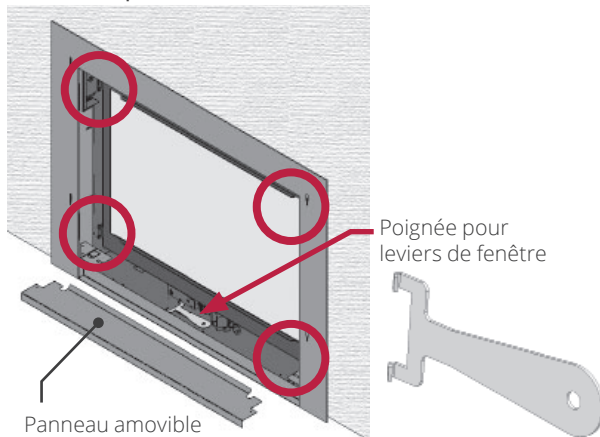
Réinstallez et vérifiez la fenêtre

Pour réinstaller la fenêtre, vous aurez besoin de la poignée de leviers de fenêtre située à la base du foyer en avant.

1. Accrochez la fenêtre en plaçant les languettes du dessus—identifiées en rouge ci-dessous—sur le dessus de la boîte de foyer. Centrez la fenêtre de latéralement.



2. D'une main, pressez la fenêtre contre la boîte de foyer. De l'autre, en commençant par les leviers supérieurs, accrochez la poignée à la partie extérieure du levier de fenêtre puis tirez-la fermement vers vous pour l'accrocher au cadre de fenêtre.



⚠ AVERTISSEMENT

La fenêtre doit être installée correctement, attachée et scellée après avoir été enlevée. Une installation fautive peut causer des blessures sérieuses et/ou des dommages à l'appareil.

Pour une opération sécuritaire :

- Assurez-vous que le dessus de la fenêtre soit bien posée sur la boîte de foyer;
- Assurez-vous que les leviers soient bien accrochés aux quatre languettes du cadre de fenêtre;
- Tirez le haut de la fenêtre et relâchez-le pour vous assurer que le mécanisme à ressort fonctionne bien; répétez avec le bas de la fenêtre.
- Assurez-vous que la fenêtre soit bien scellée à la boîte de foyer en pressant fermement son pourtour avant d'utiliser le foyer.

⚠ AVERTISSEMENT

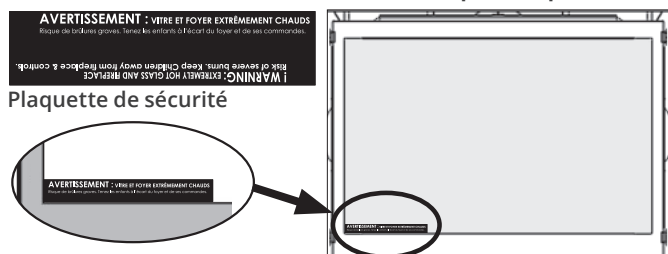
Une installation incorrecte de la fenêtre peut :

- Causer la fuite de monoxyde de carbone.
- Affecter le rendement du foyer.
- Endommager les pièces.
- Causer la surchauffe résultant en des conditions dangereuses.

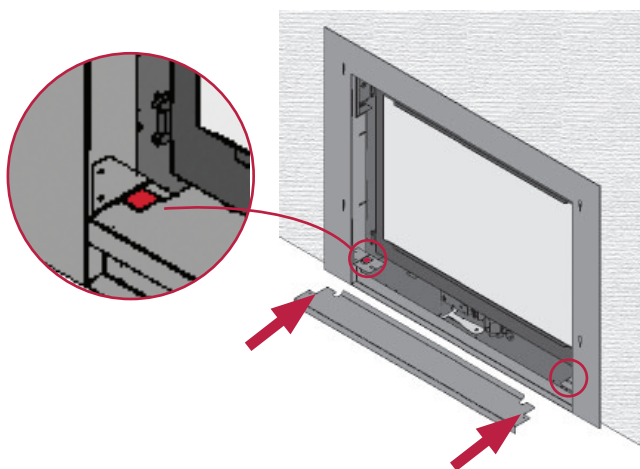
Les dommages causés par l'installation fautive de la fenêtre ne sont pas couverts par la garantie Valor.

Nettoyez votre foyer

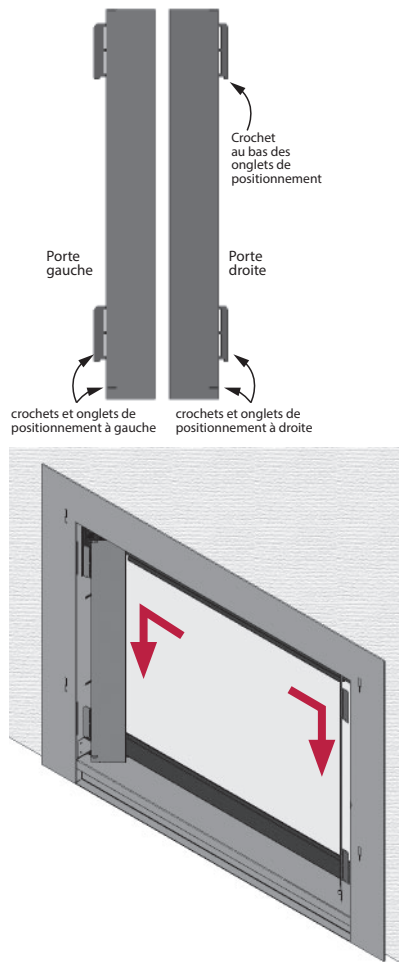
3. Une fois les leviers bien accrochés, tirez et relâchez le haut de la fenêtre pour vous assurer que le mécanisme à ressort fonctionne bien. Répétez avec le bas de la fenêtre.
4. Appuyez fermement sur le pourtour de la fenêtre pour vous assurer que la fenêtre soit bien scellée au foyer.
5. Si la plaquette de sécurité a été enlevée du bas de la fenêtre, réinstallez-la en la glissant entre la vitre et le cadre de la fenêtre tel qu'indiqué.



6. Réinstallez le panneau amovible du bas l'insérant dans les agrafes de chaque côté et le poussant jusqu'à ce qu'il soit égal au cadre de la devanture.



7. Réinstallez les panneaux latéraux en insérant leurs onglets dans les fentes situées juste derrière la façade du montant de la bordure. Poussez les portes vers le bas pour les sécuriser.



8. Réinstallez le pare-étincelles en l'accrochant, l'insérant ou le fixant avec ses aimants, selon la devanture installée.

⚠ AVERTISSEMENT

Pour votre sécurité, assurez-vous que le pare-étincelles soit réinstallé sur le foyer après l'entretien.

Vérifiez les flammes et la veilleuse

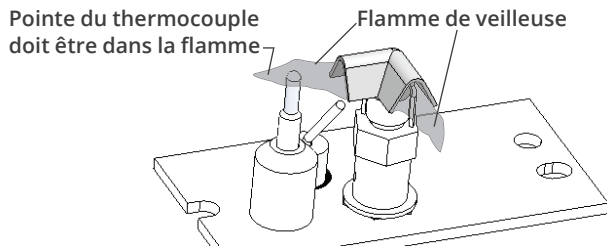
Une vérification de la veilleuse et des flammes du brûleur devraient être faite. Faites la vérification après que le foyer ait fonctionné pour au moins 30 minutes. La flamme de la veilleuse doit couvrir la pointe de la sonde du thermocouple. Le style de flammes du brûleur variera de foyer en foyer selon le type d'installation et les conditions climatiques.

Le rendement d'un foyer à gaz propane peut être affecté par la qualité du gaz fourni dans votre région.

En tout temps, évitez de laisser, dans l'entourage du foyer, des matériaux combustibles, de l'essence, d'autres gaz ou liquides inflammables.

Inspectez la sortie d'évacuation à l'extérieur de façon régulière afin de vous assurer qu'elle n'est pas obstruée par de la terre, de la neige, des insectes, des feuilles, des buissons ou des arbres.

Examinez tout le système d'évacuation régulièrement. Une inspection annuelle est recommandée.



Note

La hauteur et la couleur des flammes dépend de plusieurs facteurs incluant le type de gaz utilisé, sa qualité et composition, l'altitude et l'aération du brûleur ajustée au moment de la fabrication ou à l'installation.

Les photos montrées ici le sont à titre d'illustration seulement. L'apparence des flammes dans votre foyer peut varier légèrement même lorsque le foyer fonctionne normalement.

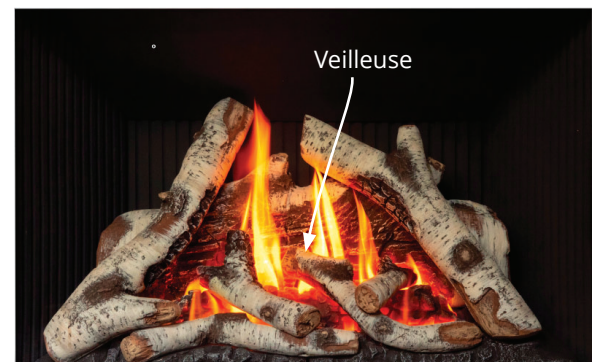
L'apparence des flammes peut être affectée par la configuration du système d'évacuation, l'altitude, l'aération du brûleur et la puissance calorifique locale du gaz.

Apparence typique des flammes

Bois de grève



Bûches de bouleau



Bûches traditionnelles



Foire aux questions

Questions	Réponses
Que faire si mon foyer ne s'allume pas?	<p>Si vous avez suivi toutes les directives d'opération de votre télécommande ou interrupteur mural (voir page 9, pages 22-28 ou page 29) et que vous ne pouvez toujours pas allumer votre foyer, il est possible que les piles dans le foyer soient trop faibles et aient besoin d'être remplacées. Voir page 11 pour savoir comment remplacer les piles.</p> <p>Si, après avoir remplacé les piles, le foyer ne fonctionne toujours pas, contactez votre détaillant. Un examen plus approfondi sera nécessaire. Pour une liste des détaillants près de chez vous, visitez foyer.valor.com.</p>
Je viens d'allumer mon foyer pour la première fois. Quelle est cette odeur?	Lorsqu'allumé pour la première fois, votre foyer brûle un résidu de peinture laissé sur le métal durant la fabrication. Ceci est normal et les odeurs se dissiperont durant les premières heures d'opération. Consultez la section <i>Première opération</i> à la page 7 pour plus d'information.
J'entends des bips plus rapides qu'à l'allumage quand j'utilise ma télécommande. Qu'est-ce que ça signifie?	Ces bips rapides durent environ 30 secondes et indiquent que les piles dans le foyer sont très faibles et doivent être remplacées. Ces piles sont situées dans le porte-piles sous le foyer. Voir page 11 pour savoir comment remplacer les piles.
J'entends un genre de claquement qui vient du foyer. Est-ce normal?	Oui, c'est normal. Lorsque le foyer chauffe et se refroidit, le métal dont il est fabriqué est sujet à expansion et rétrécissement occasionnant des bruits.
J'entends un genre de bourdonnement qui vient du foyer. Qu'est-ce que c'est?	Oui, c'est normal. À l'allumage et quand vous réglez les flammes, le moteur de la soupape tourne et émet un léger ronronnement.
Comment puis-je nettoyer mon foyer?	Consultez <i>Nettoyez votre foyer</i> aux pages 13-16 pour tous les détails concernant le nettoyage de votre foyer.
Il y a de la condensation sur la vitre de mon foyer quand je l'allume. Est-ce normal?	Oui, c'est normal. La condensation disparaîtra graduellement avec le réchauffement du foyer.
Il y a un genre de pellicule blanche sur la vitre de mon foyer. Est-ce normal?	<p>Ceci est dû à la composition du gaz fourni dans votre voisinage. Dès que vous notez la présence de cette pellicule blanche et une fois le foyer éteint et refroidi, nettoyez la vitre à l'intérieur du foyer afin d'éviter que ce dépôt ne se durcisse avec le temps et devienne permanent.</p> <p>Consultez la page 14 pour plus d'information à ce sujet et pour savoir comment nettoyer la vitre.</p>
Quand j'allume mon foyer, la flamme est bleue ou transparente. Est-ce normal?	Oui, c'est normal. La flamme deviendra jaune/orange avec le réchauffement du foyer.

Foire aux questions

Questions	Réponses
Quand j'allume mon foyer, la flamme m'apparaît noircie ou sale. Est-ce normal?	<p>Non. Ceci est possiblement causé par des ouvertures sur le brûleur qui sont bloquées par la poussière ou débris. Nettoyez l'intérieur de votre foyer. Enlevez les bûches et les braises et passez l'aspirateur sur le brûleur pour le nettoyer.</p> <p>Consultez pages 13-16 pour plus d'information sur le nettoyage. Si le problème persiste après le nettoyage, contactez votre détaillant.</p>
Quand mon foyer a fonctionné pendant un certain temps, de la suie se forme sur les bûches ou les panneaux. Est-ce normal?	<p>Un peu de suie qui se développe sur les bûches est commun mais la suie qui s'accumule et s'émiette indique que le brûleur requiert un ajustement ou que les bûches ne sont pas installées correctement.</p> <p>Contactez votre détaillant pour remédier à la formation d'excès de suie.</p>
Où puis-je me procurer des pièces de remplacement pour mon foyer?	<p>Tous les détaillants Valor agréés peuvent fournir des pièces ou le service après-vente pour votre foyer. Contactez votre détaillant Valor - voir page 3 - ou visitez foyervalor.com pour une liste des détaillants Valor dans votre région.</p> <p>Ayez en main, lorsque vous contactez votre détaillant, le numéro du modèle et numéro de série de votre foyer; ces numéros se trouvent sur la carte d'information sur le côté droit du foyer - voir page 7. Également, mentionnez les accessoires installés sur le foyer. Notez que le service de votre foyer doit être fait par un technicien qualifié.</p>
Qui peut faire l'entretien et le service de mon foyer?	<p>Nous recommandons de faire inspecter votre foyer lors de son usage initial et une fois à tous les ans par un technicien de service qualifié. Communiquez avec votre détaillant en donnant le numéro du modèle et le numéro de série de votre foyer. Ces numéros sont inscrits sur la carte d'information de votre foyer—voir page 7 pour savoir comment y accéder.</p>
Pourquoi la veilleuse s'éteint-elle quand je n'utilise pas mon foyer pour un bout de temps?	<p>Votre foyer possède une fonction d'arrêt automatique intégrée. Si la hauteur des flammes n'a pas changé pendant 7 jours le foyer s'éteint, incluant la veilleuse. Il peut être rallumé avec la télécommande ou l'interrupteur mural.</p>
Pourquoi mon foyer ne réduit pas la flamme quand la température dépasse celle que j'ai programmé?	<p>Plutôt que de constamment augmenter et réduire les flammes, la télécommande est conçue pour gérer les changements de température le plus efficacement possible tout en maintenant le confort. Dans cet optique, il est possible que les températures fluctuent légèrement en deçà des limites fixées selon l'installation et la grandeur de la pièce.</p>

Garantie Valor®

Si vous éprouvez des difficultés avec votre appareil, veuillez contacter immédiatement votre détaillant ou fournisseur. Ne tentez jamais de réparer cet appareil par vous-même. Les garanties énoncées aux paragraphes 1 et 2 s'appliquent uniquement au propriétaire initial de cet appareil; elles ne sont pas transférables et sont sujettes aux conditions et restrictions énoncées aux paragraphes 3, 4 et 5. Veuillez vous familiariser avec ces conditions et restrictions et suivez-en strictement les directives.

1. Garantie prolongée

Pour une période d'au plus dix (10) ans, Miles Industries Ltd., (la "Compagnie") ou son distributeur désigné, à sa discrétion, paiera le propriétaire initial pour la réparation ou échangera les pièces ou éléments suivants trouvés défectueux dû à un défaut de matériau ou de fabrication lorsqu'utilisés dans des conditions normales d'utilisation et d'entretien :

Période maximale de garantie	10 ans
Pièce ou élément	Défaut couvert
Caisse d'acier extérieure	Corrosion ✓
Vitre	Perte d'intégrité structurale ✓
Pièces de fonte	Corrosion ✓
Boîte de foyer et échangeur de chaleur	Corrosion (mais pas décoloration) causant la perte d'intégrité structurale ✓

2. Garantie de deux (2) ans sur les pièces

De plus, pour une période de (2) ans suivant la date d'achat, la Compagnie, à sa discrétion, peut réparer ou échanger toutes pièces ou éléments non indiqués ci-dessus mais qui pourraient être trouvés *bona fide* défectueux dû à un défaut de matériau ou de fabrication lorsqu'utilisés dans des conditions normales.

3. Conditions et restrictions

- La carte d'enregistrement de garantie doit être complétée par le propriétaire initial et retournée dans les 90 jours. Autrement, le formulaire d'enregistrement de garantie peut être rempli en ligne à foyervalor.com.
- L'installation et l'entretien doivent être effectués par un détaillant agréé et compétent, conformément aux instructions d'installation de la Compagnie.
- Cette garantie est nulle lorsque l'installation de l'appareil n'est pas faite selon les normes et règlements applicables incluant les codes nationaux et locaux d'installation d'appareils à gaz de même que les codes de construction et de prévention d'incendies.
- Le propriétaire doit se conformer aux directives d'opération de l'appareil.
- La Compagnie n'est pas responsable des coûts de main-d'oeuvre pour l'enlèvement de pièces défectueuses ou la réinstallation de pièces réparées ou remplacées.

- Le propriétaire original de l'appareil sera responsable des frais d'expédition pour le remplacement de pièces de même que des frais de déplacement encourus par le réparateur pour effectuer une réparation couverte par la garantie.
- Cette garantie s'applique seulement dans les cas d'utilisation non-commerciale et elle est nulle lorsqu'il y a preuve d'abus, d'altérations, d'installation inappropriée, d'accident ou de défaut d'entretien régulier.
- Cette garantie ne couvre pas les dommages à l'appareil causés par :
 - L'installation, l'opération ou des conditions environnementales inappropriées.
 - L'évacuation inappropriée ou des appareils de la maison se faisant concurrence pour l'air ambiant.
 - Les produits chimiques, l'humidité, la condensation ou le soufre des conduits d'alimentation de gaz en excès des standards acceptables dans l'industrie.
- Cette garantie ne couvre pas les dommages causés à la vitre ou aux bûches ou à l'appareil lors du transport.
- La Compagnie n'autorise personne, incluant ses distributeurs et détaillants, à étendre ou modifier cette garantie et n'assume aucune responsabilité pour dommages directs ou indirects causés par cet appareil. Les lois de l'état ou de la province dans laquelle l'acheteur original vit peuvent lui donner des droits particuliers qui étendent cette garantie et, dans ce cas, la seule obligation de la Compagnie sous cette garantie sera de fournir la main-d'oeuvre et/ou les matériaux selon ces lois.

4. Libération de responsabilité

Après deux (2) ans suivant la date d'achat de l'appareil, la Compagnie peut, à sa discrétion, se libérer de toute responsabilité couverte par cette garantie en payant au propriétaire original le prix de grossiste d'une pièce trouvée défectueuse.

5. Aucune autre garantie

L'obligation complète de réparer cet appareil est présentée dans cette garantie. Certains états ou provinces peuvent exiger des garanties additionnelles explicites de la part des fabricants mais, en l'absence de telles exigences explicites de la législation, il n'y a aucune autre garantie expresse ou implicite.

Garantie Valor® installation extérieure

Si vous éprouvez des difficultés avec votre appareil, veuillez contacter immédiatement votre détaillant ou fournisseur. Ne tentez jamais de réparer cet appareil par vous-même. Les garanties énoncées au paragraphe 1 s'appliquent uniquement au propriétaire initial de cet appareil; elles ne sont pas transférables et sont sujettes aux conditions et restrictions énoncées aux paragraphes 2 et 3. Veuillez vous familiariser avec ces conditions et restrictions et suivez-en strictement les directives.

1. Garantie de deux ans sur les pièces

Pour une période de deux (2) ans suivant la date d'achat, la Compagnie, à sa discrétion, peut réparer ou échanger toutes pièces ou éléments qui sont trouvés *bona fide* défectueux dû à un défaut de matériau ou de fabrication lorsqu'utilisés dans des conditions normales.

2. Conditions et restrictions

- a) La carte d'enregistrement de garantie doit être complétée par le propriétaire initial et retournée dans les 90 jours. Autrement, le formulaire d'enregistrement de garantie peut être rempli en ligne à foyervalor.com
- b) L'installation et l'entretien doivent être effectués par un détaillant agréé et compétent, conformément aux instructions d'installation de la Compagnie.
- c) Cette garantie est nulle lorsque l'installation de l'appareil n'est pas faite selon les normes et règlements applicables incluant les codes nationaux et locaux d'installation d'appareils à gaz de même que les codes de construction et de prévention d'incendies.
- d) Le propriétaire doit se conformer aux directives d'opération de l'appareil.
- e) La Compagnie n'est pas responsable des coûts de main-d'oeuvre pour l'enlèvement de pièces défectueuses ou la réinstallation de pièces réparées ou remplacées.
- f) Le propriétaire original de l'appareil sera responsable des frais d'expédition pour le remplacement de pièces de même que des frais de déplacement encourus par le réparateur pour effectuer une réparation couverte par la garantie.
- g) Cette garantie s'applique seulement dans les cas d'utilisation non-commerciale et elle est nulle lorsqu'il y a preuve d'abus, d'altérations, d'installation inappropriée, d'accident ou de défaut d'entretien régulier.
- h) Cette garantie ne couvre pas les dommages à l'appareil causés par :
 - i) L'installation, l'opération ou des conditions environnementales inappropriées.
 - ii) L'évacuation inappropriée ou des appareils de la maison se faisant concurrence pour l'air ambiant.
 - iii) Les produits chimiques, l'humidité, la condensation ou le soufre des conduits d'alimentation de gaz en excès des standards acceptables dans l'industrie.
- i) Cette garantie ne couvre pas les dommages causés à la vitre ou aux bûches ou à l'appareil lors du transport.
- j) La Compagnie n'autorise personne, incluant ses distributeurs et détaillants, à étendre ou modifier cette garantie et n'assume aucune responsabilité pour dommages directs ou indirects causés par cet appareil. Les lois de l'état ou de la province dans laquelle l'acheteur original vit peuvent lui donner des droits particuliers qui étendent cette garantie et, dans ce cas, la seule obligation de la Compagnie sous cette garantie sera de fournir la main-d'oeuvre et/ou les matériaux selon ces lois.

3. Aucune autre garantie

L'obligation complète de réparer cet appareil est présentée dans cette garantie. Certains états ou provinces peuvent exiger des garanties additionnelles explicites de la part des fabricants mais, en l'absence de telles exigences explicites de la législation, il n'y a aucune autre garantie expresse ou implicite.

Appendice A - Guide de télécommande

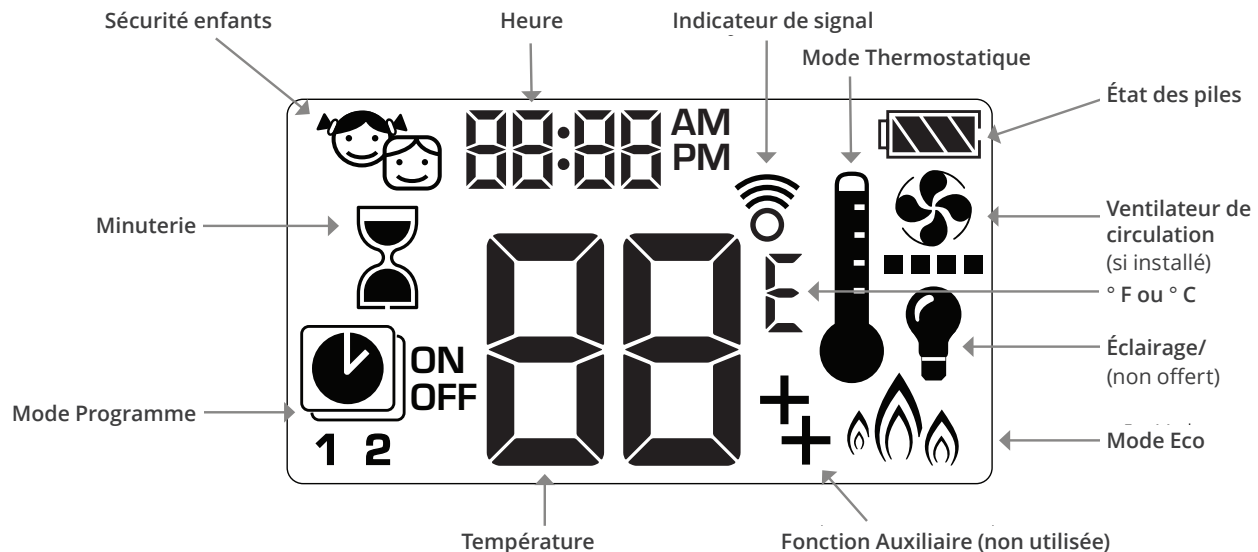
Synchronisation initiale

Avant d'opérer la télécommande avec le foyer, elle doit être synchronisée. Voir *Synchronisation de la télécommande* dans le Guide d'installation du foyer.

Fonctionnement de la télécommande

NOTE : Avant d'utiliser la télécommande pour la première fois, le récepteur et la manette doivent être synchronisés. Voir la section Synchronisation Récepteur / Télécommande sur la première page de ce guide.

Écran d'affichage



Allumer le foyer

NOTE : Le moteur se met automatiquement à la hauteur de flamme maximum lorsque la veilleuse s'allume.

Allumage à 1 bouton (défaut) :

Allumage à 2 boutons : +

simultanément

Pressez et tenez pendant 4 secondes jusqu'à ce que 8 courts bips se fassent entendre et qu'une série de lignes clignotantes confirment le démarrage; relâcher le(s) bouton(s).

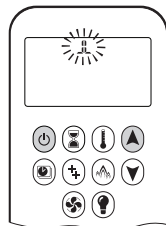
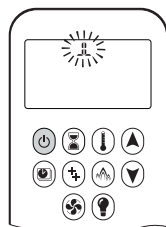
Le gaz circule une fois la veilleuse allumée.

Télécommande passe en Mode Manuel une fois le brûleur allumé.

Pour régler l'allumage à 1 ou 2 boutons, voir la page suivante.

Mode veille (veilleuse seulement)

Pressez et tenez pour mettre le foyer en mode de veille.



MISE EN GARDE : Si la veilleuse ne reste pas allumée après plusieurs essais appelez votre technicien ou le fournisseur de gaz.

Eteindre le foyer

Pressez pour éteindre.

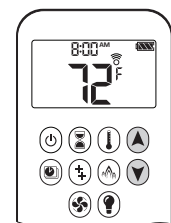
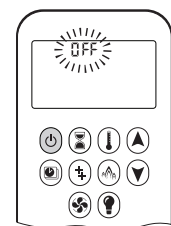
Note : Le foyer peut être rallumé lorsque OFF cessera de clignoter sur la télécommande.

MISE EN GARDE : Vérifiez toujours la veilleuse pour vous assurer qu'elle est bien éteinte.

Régler les flammes

Pressez et tenez pour augmenter la hauteur.

Pressez et tenez pour diminuer la hauteur ou aller en mode de veille.

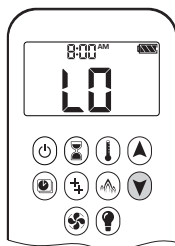



Appendice A - Guide de télécommande

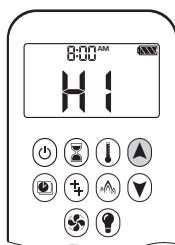
Réglage Express

Double-cliquez  pour aller au feu le plus bas. "LO" est affiché.

Note : Les flammes vont à la hauteur maximale avant de s'ajuster au niveau le plus bas.




Double-cliquez  pour aller au feu le plus haut. "HI" est affiché.



Choisir l'allumage à 1 ou 2 boutons

Sur cette manette de télécommande, vous pouvez choisir l'allumage à 1 ou à 2 boutons. Par défaut, la manette est réglée à l'allumage à 1 bouton.

Vous pouvez également activer ou désactiver certaines fonctions.

Pour changer l'allumage de 1 bouton à 2 boutons, enlevez les piles de la manette, attendez 10 secondes, réinsérez les piles et immédiatement pendant que l'écran clignote, pressez et tenez  pour 10 secondes. **ON** est affiché et **1** clignote. Lorsque le changement est complété, **1** change pour **2**.

Pour changer l'allumage de 2 boutons à 1 bouton, procédez tel qu'indiqué ci-dessus. **ON** est affiché et **2** clignote. Lorsque le changement est complété, **2** change pour **1**.


Déactiver ou Activer certaines fonctions


Certaines fonctions sont actives par défaut et elles peuvent être désactivées :

- Sécurité enfant
- Mode Programme
- Mode Thermostatique
- Mode Eco
- Ventilateur de circulation
- Minuterie

Désactiver une fonction

1. Installez les piles dans la manette. Toutes les icônes sont affichées et clignotent.
2. Pendant qu'elles clignotent, pressez et tenez pendant 10 secondes le bouton de la fonction à désactiver.

L'icône clignotera jusqu'à ce que la désactivation soit complète. Elle le sera lorsque l'icône de fonction et 2 barres horizontales  seront affichés.



Note : Si le bouton de la fonction désactivée est pressé, il n'y a aucune fonction et  est affiché.

Activer une fonction

Suivez les mêmes étapes que la désactivation.

L'icône continuera de clignoter jusqu'à ce que l'activation soit complète. L'icône cessera de clignoter et sera affichée.




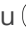










Régler les degrés

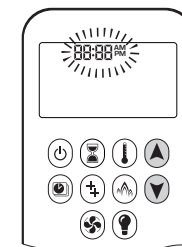
Pour changer entre °C et °F, pressez et tenez  +  simultanément.

Note : °C = horloge 24 heures
°F = horloge 12 heures



Régler l'heure

1. Pressez  +  simultanément. Un chiffre entre 1 et 7 clignote. Il indique le jour de la semaine.
2. Pressez  ou  pour sélectionner le jour de la semaine.
 - 1 = lundi
 - 2 = mardi
 - 3 = mercredi
 - 4 = jeudi
 - 5 = vendredi
 - 6 = samedi
 - 7 = dimanche
3. Pressez  +  simultanément. **Heure** clignote.
4. Pressez  ou  pour régler l'heure.
5. Pressez  +  simultanément. **Minutes** clignotent.
6. Pressez  ou  pour régler les minutes.
7. Pressez  +  simultanément ou attendez pour confirmer le réglage.



Appendice A - Guide de télécommande




Sécurité enfants

Votre manette peut être verrouillée et ne pourra pas être utilisée sauf pour éteindre le foyer.

Marche

1. Pressez et tenez  +  simultanément.
2.  est affiché. Sécurité enfants est en fonction.






Arrêt

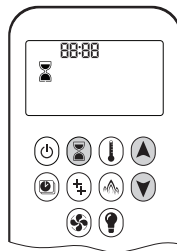
1. Pressez et tenez  +  simultanément.
2.  disparaît. Sécurité enfants est arrêté et la manette fonctionne normalement.


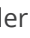

Minuterie

Vous pouvez activer la minuterie pour que votre foyer s'éteigne après un certain temps.


Marche/Réglage

1. Pressez et tenez  jusqu'à ce que  soit affiché. **Heure** clignote.
2. Pressez  ou  pour régler l'heure.
3. Pressez  pour confirmer.



- Minutes** clignotent.
4. Pressez  ou  pour régler les minutes.
5. Pressez  ou attendez pour confirmer.

Arrêt







Pressez , et  disparaît.

Note : Le feu s'éteint une fois le décompte de la minuterie terminé. La minuterie ne fonctionne qu'en Modes Manuel, Thermostatique et Eco. La minuterie a une durée maximale de 9 heures et 50 minutes.

Éclairage/Variateur (non offert)


Ventilateur de circulation (si installé)

Marche/Réglage

1. Pressez et tenez  jusqu'à ce que  clignote.
2. Pressez  pour augmenter la vitesse du ventilateur et  pour la diminuer.
3. Pressez  ou attendez pour confirmer.  est affiché.



Arrêt

Pressez  jusqu'à ce que les 4 barres indiquant la vitesse disparaissent.

Note : Si le ventilateur n'a pas été arrêté après la dernière utilisation, il démarre automatiquement 4 minutes après l'allumage à la vitesse maximale puis se met au dernier niveau utilisé après 10 secondes.

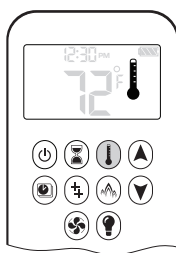
Le ventilateur s'arrête 10 minutes après que le gaz soit coupé et la soupape à OFF ou en veilleuse.

Appendice A - Guide de télécommande

Modes d'opération

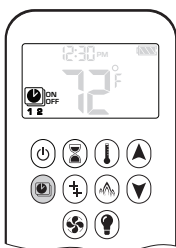
Mode Thermostatique

La température de la pièce est mesurée et comparée à la température réglée. La flamme s'ajuste automatiquement pour atteindre la température réglée.



Mode Programme

La température est contrôlée par les Programme 1 et 2, chacun étant programmé pour allumer et éteindre le foyer à une heure et température données.



Mode Eco

Les flammes sont modulées entre haut et bas. Si la température de la pièce est moindre que la température réglée, les flammes restent hautes plus longtemps. Si la température de la pièce est plus haute que la température réglée, les flammes restent basses plus longtemps. Un cycle dure approximativement 20 minutes.



Si un des modes décrit ci-dessus (Thermostatique, Programme ou Eco) est en fonction et commandé par l'application MyFire via WiFi, l'écran de la manette affichera **APP**.

Mode Manuel

L'allumage et l'arrêt du foyer, de même que la hauteur des flammes sont contrôlés manuellement par l'utilisateur.

Mode Thermostatique

Marche

Pressez . s'affiche. La température pré-réglée est affichée brièvement suivie de la température de la pièce.



Réglage

1. Pressez et tenez jusqu'à ce que soit affiché et que la température pré-réglée clignote.
2. Pressez ou pour ajuster la température.
3. Pressez ou attendez pour confirmer.

Arrêt

1. Pressez .
2. Pressez ou pour aller en Mode Manuel.
3. Pressez pour aller en Mode Programme.
4. Pressez pour aller en Mode Eco.

Mode Programme

Marche

Pressez .



1 ou 2, **ON** ou **OFF** sont affichés.



Arrêt

1. Pressez , , ou pour aller en Mode manuel.
2. Pressez pour aller en Mode Thermostatique.
3. Pressez pour aller en Mode Eco.








Note: La température réglée pour le Mode Thermostatique est la température utilisée par le Mode Programme Marche. Si vous changez la température du Mode Thermostatique, la température Marche du Mode Programme changera aussi.

Réglage par défaut

- HEURE DE MARCHE TEMPÉRATURE (Thermostatique) : 70 °F / 21 °C
- TEMPÉRATURE HEURE D'ARRÊT : " " (flamme veilleuse seulement)

Appendice A - Guide de télécommande




Réglage de la température

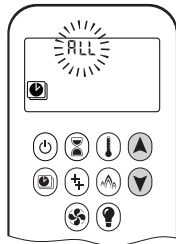
1. Pressez et tenez  jusqu'à ce que  clignote. **ON** et température pré-réglée (en Mode Thermostatique) sont affichés.
2. Pressez  ou attendez.  **OFF** affichés, température clignote.
3. Pressez  ou  pour sélectionner la température en arrêt.
4. Pressez  pour confirmer.



Note: Les températures pré-réglées Marche (Mode Thermostatique) et Arrêt seront les mêmes pour chaque jour.









Réglage Jour

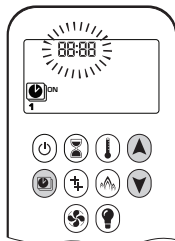
1. **ALL** clignote. Pressez  ou  pour choisir entre :
 - **ALL** = mêmes réglages marche-arrêt tous les jours
 - **SA:SU** = mêmes réglages marche-arrêt samedi et dimanche
 - **1, 2, 3, 4, 5, 6, 7** = minuterie quotidienne—réglages marche-arrêt uniques pour un seul jour de la semaine, plusieurs jours de la semaine ou tous les jours de la semaine.
2. Pressez  pour confirmer.











Choix ALL (mêmes réglages, tous les jours)

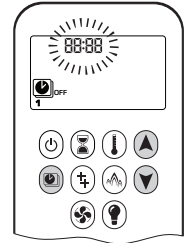
Réglage heure MARCHÉ (PROGRAMME 1)

1. , **1, ON** affichés. **ALL** affiché brièvement. **Heure** clignote.
2. Pressez  ou  pour régler l'heure.
3. Pressez  pour confirmer. , **1, ON** affichés. **ALL** affiché brièvement. **Minutes** clignote.
4. Pressez  ou  pour régler les minutes.
5. Pressez  pour confirmer.



Réglage heure ARRÊT (PROGRAMME 1)

1. , **1, OFF** affichés. **ALL** affiché brièvement. **Heure** clignote.
2. Pressez  ou  pour régler l'heure.
3. Pressez  pour confirmer. , **1, OFF** affichés. **ALL** affiché brièvement. **Minutes** clignote.
4. Pressez  ou  pour régler les minutes.
5. Pressez  pour confirmer.



Note : Passez au PROGRAMME 2 et réglez les heures de marche et d'arrêt ou interrompre la programmation à ce stade. PROGRAMME 2 demeure alors désactivé.

Note : PROGRAMME 1 et 2 utilisent les mêmes températures de MARCHÉ (Thermostatique) et d'ARRÊT. Une nouvelle température de MARCHÉ (Thermostatique) et/ou d'ARRÊT réglée devient aussitôt le nouveau réglage par défaut.

Note : Les heures de MARCHÉ et d'ARRÊT programmées en PROGRAMME 1 et PROGRAMME 2 deviennent les nouvelles heures par défaut.



Les piles doivent être enlevées pour supprimer les heures de MARCHÉ et d'ARRÊT et les températures du PROGRAMME 1 et du PROGRAMME 2.

Choix SA:SU (mêmes réglages samedi et dimanche) ou choix 1, 2, 3, 4, 5, 6, 7 (réglages différents à chaque jour)

- Réglez l'heure de MARCHÉ et d'ARRÊT en procédant de la même manière que "Choix ALL" ci-dessus.
- Attendre avant de terminer les réglages.

Eco Mode

Marche

Pressez  pour aller en Mode Eco.  affiché.

La hauteur des flammes module entre forte et faible intensité pendant 20 minutes.



Arrêt


Pressez .  disparaît.

Appendice A - Guide de télécommande

Indicateur de piles faibles

⚠ MISE EN GARDE : N'utilisez pas de tournevis ou autre objet métallique pour enlever les piles du porte-piles ou de la manette de télécommande. Cela pourrait causer un court-circuit du système de télécommande.

Manette

L'icône de piles faibles  apparaîtra lorsque les piles de la manette doivent être remplacées. Remplacez avec 2 piles alcalines AAA 1.5 V.

Porte-piles

Une série de bips fréquents pendant 3 secondes quand le moteur de la soupape tourne indiquent que les piles ont besoin d'être remplacées dans le porte-piles. Remplacez les piles par 4 piles alcalines AA 1.5 V.

Arrêt automatique

Minuterie

Le feu s'éteint une fois le décompte de la minuterie terminé. La minuterie fonctionne uniquement en Modes Manuel, Thermostatique et Eco. La minuterie a une durée maximale de 9 heures et 50 minutes.

Piles faibles au récepteur

Quand les piles du porte-piles sont faibles, le foyer s'éteint complètement. (Ceci ne se produit pas si le courant électrique est interrompu.)

Arrêt 7 jours

Quand le système n'a pas fonctionné pendant 7 jours, le système éteint automatiquement le foyer incluant la veilleuse.

Mise en veilleuse automatique



3 heures sans communication

La soupape passe en flamme de veilleuse si aucun changement de la hauteur des flammes n'intervient pendant une période de 3 heures. Le feu continuera à fonctionner normalement lorsque la communication est rétablie.

Appendice A - Guide de télécommande

Codes d'erreur

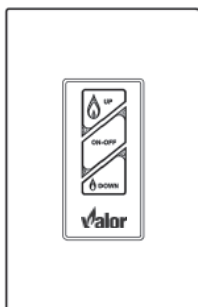
Dans le cas où il y aurait une erreur dans la fonction de la télécommande la manette affichera un code d'erreur.

Code d'erreur	Message sur la manette	Durée de l'affichage	Symptôme	Cause possible
F04	F04	4 sec	<ul style="list-style-type: none">• Pas de veilleuse en 30 sec• Note : après 3 séquences d'allumage manquées, message F06 affiché	<ul style="list-style-type: none">• Pas d'alimentation de gaz• Air dans la conduite de gaz à la veilleuse• Pas d'étincelle• Polarité inversée dans le fil du thermocouple
F07	Symbole piles faibles 	Permanent	<ul style="list-style-type: none">• Icône de pile clignote sur l'écran de la manette	<ul style="list-style-type: none">• Piles faibles dans la manette
F06	F06	4 sec	<ul style="list-style-type: none">• 3 séquences d'allumage manquées en 5 minutes• Feu ne réagit pas, pas de flamme de veilleuse	<ul style="list-style-type: none">• Pas d'alimentation de gaz• Air dans la conduite de gaz à la veilleuse• Pas d'étincelle• Polarité inversée dans le fil du thermocouple• Orifice de veilleuse incorrecte si la soupape a été convertie de LPG à NG ou vice versa
F09	F09	4 sec	<ul style="list-style-type: none">• Feu ne réagit pas• Aucun contrôle électronique du feu	<ul style="list-style-type: none">• Bouton  n'a pas été pressé durant la synchronisation• Récepteur et manette pas synchronisés
F46	F46	4 sec	<ul style="list-style-type: none">• Feu ne réagit pas• Réponse intermittente• Aucun contrôle électronique du feu	<ul style="list-style-type: none">• Aucune ou mauvaise connexion entre le récepteur et la manette• Pas de puissance au récepteur (piles faibles)• Faible portée de communication (adaptateur électrique défectueux, manette ne communique pas avec récepteur)


Appendice B - Interrupteur mural

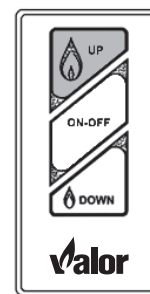
L'Interrupteur mural peut être utilisé pour contrôler le foyer. Il allume, éteint le feu et augmente et diminue la hauteur des flammes.

Notez que les fonctions de thermostat et de minuterie ne sont pas offertes sur l'interrupteur mural.



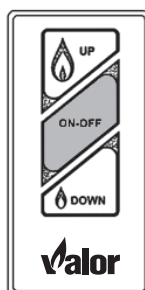
Ajustez la hauteur des flammes


Pressez et tenez le bouton UP  pour augmenter graduellement la hauteur des flammes.

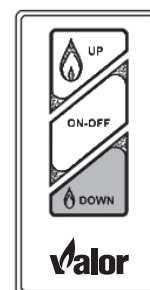


Allumez et éteignez l'appareil

Pressez le bouton ON-OFF une fois pour allumer la veilleuse. Pressez à nouveau pour l'éteindre.



Pressez et tenez le bouton DOWN  pour diminuer la hauteur des flammes.



Notes