

Guide d'installation



G4

Foyer encastrable à gaz
à événement direct
gaz naturel 785YN
gaz propane 785YP

avec
AutoFire™

Brevet Canadien 2,717,779 accordé le 24 octobre 2017
Brevet Américain 10,060,624 accordé le 28 août 2018
Brevet Américain 10,935,246 accordé le 2 mars 2021

Installateur : Laissez cette notice avec l'appareil.
Consommateur : Conservez cette notice pour
consultation ultérieure.

Installateur : Placez l'étiquette du
modèle/numéro de série ici.

⚠ AVERTISSEMENT : RISQUE D'INCENDIE OU D'EXPOSITION

Le non-respect des avertissements
de sécurité pourrait entraîner des
blessures graves, la mort ou des
dommages matériels.

Ne pas entreposer ni utiliser d'essence
ni d'autres vapeurs ou liquides inflam-
mables dans le voisinage de cet appareil
ou de tout autres appareil.

QUE FAIRE SI VOUS SENTEZ UNE ODEUR DE GAZ

- Ne pas tenter d'allumer l'appareil.

- Ne touchez à aucun interrupteur. Ne pas vous servir des téléphones se trouvant dans le bâtiment où vous vous trouvez.
- Sortez immédiatement du bâtiment.
- Appelez immédiatement votre fournisseur de gaz depuis un voisin. Suivez les instructions du fournisseur.
- Si vous ne pouvez joindre le fournisseur de gaz, appelez le service d'incendies.

L'installation et l'entretien doivent être assurés par un installateur ou un service d'entretien qualifié; ou par le fournisseur de gaz.

⚠ DANGER



Vitre chaude -
risque de brûlures.
Ne touchez pas une
vitre non refroidie.
Ne laissez jamais un
enfant toucher la
vitre.

L'écran pare-étincelles fourni avec ce foyer réduit le risque de brûlure en cas de contact accidentel avec la vitre chaude et doit être installé pour la protection des enfants et des personnes à risques.

Cet appareil peut être installé dans une maison mobile déjà sur le marché et établie de façon permanente, là où la réglementation le permet. Cet appareil ne doit être utilisé qu'avec le type de gaz indiqué sur la plaque signalétique. Cet appareil ne peut être converti pour l'utilisation avec un autre type de gaz, à moins que la conversion ne soit faite à l'aide d'un kit de conversion certifié.

INSTALLATEUR : Laissez cette notice avec l'appareil.

CONSOMMATEUR : Conservez cette notice pour consultation ultérieure.

Massachusetts :

Dans l'état du Massachusetts, l'installation de la tuyauterie et la connexion finale doivent être effectuées par un plombier ou un technicien du gaz qualifiés.

AVERTISSEMENT

Ce produit peut vous exposer à des agents chimiques, y compris le benzène, identifié par l'État de Californie comme pouvant causer le cancer ou des malformations congénitales ou autres troubles de l'appareil reproducteur. Pour de plus amples informations, prière de consulter www.P65Warnings.ca.gov.

Note : Le gaz naturel, dans son état original, contient du Benzène.

Cet appareil est un appareil de chauffage domestique. Il ne doit pas être utilisé à d'autres fins, tel que le séchage de vêtements, etc.

Cet appareil peut être installé dans une chambre à coucher ou un boudoir.

This manual is available in English upon request.



Aux États-Unis, nous recommandons que nos foyers à gaz soient installés et entretenus par des professionnels certifiés par NFI (National Fireplace Institute®). [traduction]



L'information contenue dans ce guide est correcte au moment de l'impression. Miles Industries Ltd. se réserve le droit de changer ou modifier ce guide sans préavis. Miles Industries Ltd. n'offre aucune garantie, expresse ou implicite, pour l'installation ou l'entretien du foyer et n'assume aucune responsabilité pour dommage(s) découlant d'une installation ou entretien fautifs.

© Droits d'auteurs Miles Industries Ltd., 2024. Tous droits réservés.
Conçu et fabriqué pour Miles Industries Ltd.

Bienvenue chez Valor®

Cet appareil a été installé professionnellement par :

Détaillant :

Téléphone :

**Veillez lire ce guide AVANT
d'installer et d'opérer cet appareil.**

Consignes de sécurité	4
Spécifications	6
Accessoires	7
Dimensions et Cavité	8
Dégagements	9
Planification	11
Avant d'installer.....	11
Concept.....	12
Évacuation	13
Concept.....	13
Préparation	14
Foyer existant.....	14
Enlèvement de la fenêtre.....	15
Ventilateur (optionnel).....	16
Installation	17
Évacuation et appareil.....	17
Alimentation de gaz.....	18
Panneaux intérieurs.....	21
Lits de combustion.....	22
Bois de grève 1101DWK.....	22
Verre décoratif Murano 785XDGM.....	24
Réinstallation et vérification de la fenêtre.....	25
Synchronisation de la télécommande.....	27
Vérification de l'opération.....	28
Devantures/Bordures.....	29
Support de manette.....	30
Schéma des connexions	31
Accessoires d'évacuation certifiés	32
Appendice A—Consignes d'allumage	33
Appendice B—Guide de télécommande	34
Appendice C—Pièces de remplacement	38

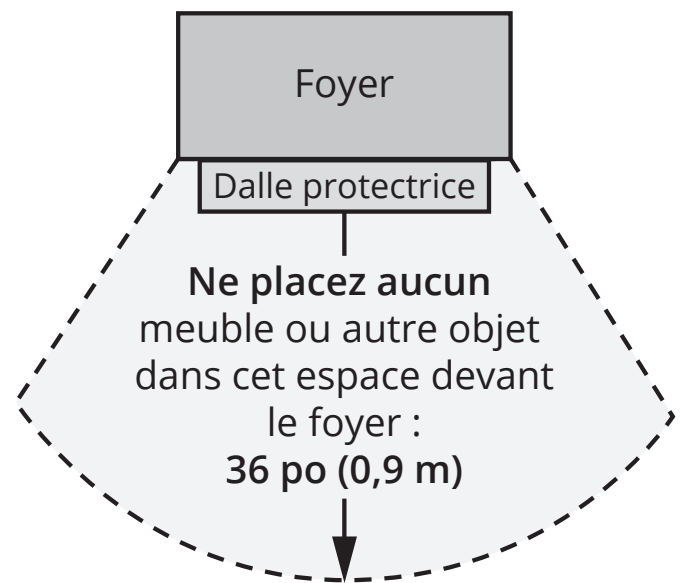
Consignes de sécurité

Ce guide contient des directives très importantes concernant le fonctionnement sécuritaire de votre foyer de même que des directives pour son entretien. Veuillez lire attentivement et vous assurez de comprendre toutes les directives avant d'utiliser votre foyer. Le défaut de suivre ces directives pourrait résulter en risque d'incendie et annulation de la garantie. Vous pouvez obtenir un guide de remplacement visitez foyervalor.com.

⚠ AVERTISSEMENT : Extrêmement chaud!

Chaleur et inflammabilité

- Certaines parties de votre foyer sont extrêmement chaudes, particulièrement la vitre. Utilisez le pare-étincelles fourni avec le foyer ou une barrière afin de réduire les risques de brûlures sévères.
- La vitre de la fenêtre peut excéder 500 °F (260 °C) en chauffant à pleine capacité.
- Toujours tenir l'entourage du foyer libre de matériaux combustibles, d'essence ou d'autres gaz et liquides inflammables.
- Attention aux surfaces chaudes! Le mur directement au-dessus du foyer peut devenir très chaud quand le foyer fonctionne. Même s'il est construit de matériaux sécuritaires, il peut atteindre des températures excédant 200 °F (93 °C). Ne pas toucher!
- Attention à la surface chaude devant le foyer! Une dalle ou tablette peuvent devenir très chaudes quand le foyer fonctionne. Même construites de matériaux sécuritaires, elles peuvent atteindre des températures excédant 200 °F (93 °C) selon leur hauteur. Ne touchez pas cette surface et n'y placez aucun objet! La température de la surface devant le foyer sera réduite si le pare-étincelles est installé.
- Certains matériaux ou objets, même s'ils sont sécuritaires, peuvent se décolorer, rétrécir, se déformer, craquer, peler ou subir d'autres avaries à cause de la chaleur produite par le foyer. Évitez de placer des chandelles, toiles, photos ou autres articles inflammables ou sensibles à la chaleur, ou des meubles, à moins de 36 pouces (0,9 m) du foyer.
- Les planchers de bois devant le foyer, lorsque permis, peuvent rétrécir lors de la saison de chauffage dû à la chaleur.
- En raison de températures élevées, l'appareil devrait être installé où il y a peu de circulation et loin du mobilier et tentures.
- On ne devrait pas placer de vêtements ni d'autres matières inflammables sur l'appareil ni à proximité.



Pare-étincelles et sécurité

- Un écran destiné à réduire le risque de brûlure attribuable à la vitre chaude est fourni avec cet appareil et devrait être installé pour la protection des enfants et des personnes à risques.
- Les enfants et les adultes devraient être informés des dangers que posent les températures de surface élevées et se tenir à distance afin d'éviter des brûlures ou que leurs vêtements ne s'enflamment.
- Les jeunes enfants devraient être surveillés étroitement lorsqu'ils se trouvent dans la même pièce que l'appareil. Les tout petits, les jeunes enfants ou les adultes peuvent subir des brûlures s'ils viennent en contact avec la surface chaude. Il est recommandé d'installer une barrière physique si des personnes à risques habitent la maison. Pour empêcher l'accès à un foyer, installez une barrière de sécurité; cette mesure empêchera les tout petits, les jeunes enfants et toute autre personne à risque d'avoir accès à la pièce et aux surfaces chaudes.
- Tout écran ou protecteur retiré pour permettre l'entretien de l'appareil doit être remis en place avant de mettre l'appareil en marche.

Consignes de sécurité

Fenêtre de verre



AVERTISSEMENT

Ne pas utiliser l'appareil si le panneau frontal en verre n'est pas en place, est craqué ou brisé.

Ne pas frapper ou claquer la fenêtre.

Confiez le remplacement du panneau à un technicien agréé.

- La fenêtre doit être en place et scellée avant l'allumage sécuritaire du foyer.
- La fenêtre vitrée ne peut être remplacée que d'une seule pièce, telle que fournie par le fabricant. Aucune substitution ne peut être utilisée.
- Ne pas utiliser de nettoyant abrasifs sur la fenêtre vitrée. Ne pas nettoyer la fenêtre vitrée lorsqu'elle est chaude.

Évacuation

- Cet appareil doit être utilisé avec un système d'évacuation tel que décrit dans ce guide d'installation. Aucun autre système d'évacuation ou élément ne doit être utilisé.
- Ne bloquez jamais le débit d'air comburant et d'évacuation. Gardez le devant de l'appareil libre de tout obstacle et matériau afin de permettre l'entretien et l'opération adéquate.
- Ce foyer à gaz et son système d'évacuation doivent évacuer l'air comburant directement à l'extérieur de l'édifice et ne doivent jamais être reliés à une cheminée desservant un autre appareil brûlant des combustibles solides. Chaque foyer à gaz doit utiliser un système d'évacuation séparé. Les systèmes d'évacuation communs sont interdits.

Usage recommandé

- Ce foyer est conçu et certifié à titre de chauffage d'appoint et fourni son meilleur potentiel d'économie d'énergie lorsqu'il est utilisé en présence de l'utilisateur. L'usage d'une source de chaleur primaire alternative est conseillé.
- Cet appareil ne peut être utilisé avec des combustibles solides.
- Ne pas utiliser cet appareil comme source temporaire de chauffage durant la construction.

Installation et Entretien

- L'installation et la réparation devraient être confiées à un technicien qualifié. L'appareil devrait faire l'objet d'une inspection par un technicien professionnel avant d'être utilisé et au moins une fois l'an par la suite. Des nettoyages plus fréquents peuvent être nécessaires si les tapis, la literie, et cetera produisent une quantité importante de poussière. Il est essentiel que les compartiments abritant les commandes, les brûleurs et les conduits de circulation d'air de l'appareil soient tenus propres.
- Ne pas se servir de cet appareil s'il a été plongé dans l'eau, même partiellement. Faire inspecter l'appareil par un technicien qualifié et remplacer toute partie du système de contrôle et toute commande qui ont été plongées dans l'eau.

Spécifications

Normes et codes

Cet appareil est homologué selon les normes de l'ANSI Z21.88/CSA 2.33 *American National Standard / CSA Standard for Vented Gas Fireplace Heaters for use in Canada and USA*, et selon CGA 2.17-91 *High Altitude Standard* au Canada. Cet appareil ne peut être utilisé que pour les installations à évent direct.

Cet appareil est conforme au CSA P.4.1-15 *Testing method for measuring annual fireplace efficiencies*.

L'installation doit être effectuée selon les codes locaux ou, en l'absence de codes locaux, selon le *National Fuel Gas Code*, ANSI Z223.1/NFPA 54 ou le *Code d'installation du gaz naturel et du propane* en vigueur au Canada CAN/CGA-B149.1. Seul un technicien qualifié et licencié, ou expérimenté doit installer cet appareil.

Cet appareil doit être mis à la terre selon les codes locaux ou, en l'absence de tels codes, selon le *National Electrical Code*, ANSI/NFPA 70 ou le *Code canadien de l'électricité*, CSA C22.1.

Indices signalétiques

Modèle	785YN	785YP
Gaz	Naturel	Propane
Altitude (pi)*	0-4 500 pieds*	
Apport maximal (Btu/hre)	28 000	26 000
Apport minimal (Btu/hre)	15 000	13 000
Pression d'admission (en c.e.)	3,2"	9,5"
Pression d'alimentation minimale (en c.e.)	5"	11"
Pression d'alimentation maximale (en c.e.)	10"	14"
Injecteur du brûleur (n°)	850	300
Injecteur de veilleuse (n°)	51	30
Vis d'apport minimal	190	125

*Installations à hautes altitudes

Les taux d'apport sont indiqués en Btu par heure et sont certifiés sans ajustement pour les altitudes jusqu'à 1 370 m (4 500 pi) au-dessus du niveau de la mer.

Pour les altitudes au-dessus de 1 370 m (4500 pi) aux États-Unis, les installations doivent être faites selon ANSI Z223.1 en vigueur et/ou les codes locaux ayant juridiction. Dans certaines régions, les taux d'apport sont déjà réduits pour compenser pour l'altitude—contactez votre fournisseur de gaz local pour confirmer.

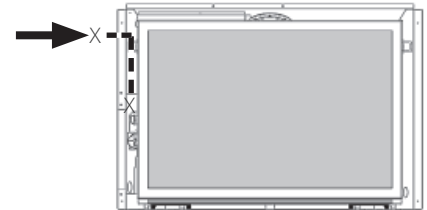
Pour les installations au-dessus de 1 370 m (4 500 pi) au Canada, consultez les autorités locales ou provinciales ayant juridiction.

Alimentation de gaz

Le foyer 785YN doit être utilisé avec le gaz naturel.
Le foyer 785YP doit être utilisé avec le gaz propane.

La pression d'alimentation doit être entre les limites indiquées à la section *Indices signalétiques*.

La connexion d'alimentation est de 1/2" NPT femelle et est située sur le côté gauche du foyer. L'entrée pour la conduite de gaz se trouve en haut, sur le côté gauche de la boîte de foyer. Consultez la section "Alimentation de gaz" à la page 18 pour les détails.



Conversion de gaz

Le foyer G4 785Y est offert pour usage avec le gaz naturel ou le gaz propane. Le foyer peut être converti d'un type de gaz à l'autre. Consultez les directives fournies avec le kit de conversion de gaz pour plus de détails.

Alimentation électrique

Le foyer G4 785Y est conçu pour fonctionner avec des piles et chauffe sans électricité. Cependant, le courant électrique est requis pour faire fonctionner le Ventilateur de circulation d'air 795CFKV2 optionnel.

Plancher/Dalle protectrice

Cet appareil est homologué pour installation dans un foyer existant à combustibles solides seulement. Un matériau combustible tel que le contreplaqué peut être utilisé sous l'appareil pour le niveler. Cet appareil ne requiert pas de dalle ou plancher protecteur autrement que pour soutenir le poids de certaines devantures.

Note : Cet appareil est conçu et approuvé comme chauffage d'appoint et fournit son meilleur potentiel d'économie d'énergie lorsqu'il est utilisé en présence de l'utilisateur. L'usage d'une source de chaleur primaire alternative est conseillée.

Accessoires

Accessoires requis

Lits d'alimentation (un au choix)		
1101DWK	Bois de grève	
785XDGM	Verre décoratif Murano	
Panneaux intérieurs (un au choix)		
786LSLV3	Panneaux Ledgestone	
787RGL	Panneaux de verre noir	
788FBLV2	Planneaux cannelés noirs	
789VRLV2	Briques rouges Valor	
Devantures (une au choix)		Pare-étincelles
784EC	Devantures Edgemont Craftsman	4007655AZ
784ECBR	Bronze	
784ECPW	Gris étain	
784ECCB	Champagne	
790FTV	Bordure saillante fer antique	4003371
791	Bordure angulaires	4003371
791STB	Noire	
791STV	Fer antique	
791STP	Polie	
792	Bordures saillantes	4003371
792FTB	Noire	
792FTV	Fer antique	
792FTZ	Bronze	
798	Bordure saillantes à 4 côtés	4003371
798FFB	Noire	
798FFV	Fer antique	
798FFZ	Bronze	4004348
799ED	Portes Edgemont	
799EDFZ	Bronze	
799EDFN	Nickel	
Plaques de finition pour 784EC et 799ED (une au choix)		
799BPB-1 799BPB-2 799BPB-3	Plaques de finition plates à 3 côtés, noires	
799STB-1 799STB-2	Plaques de finition angulaires à 3 côtés, noire	
799BPB-4S	Plaque de finition plate à 4 côtés, noire	

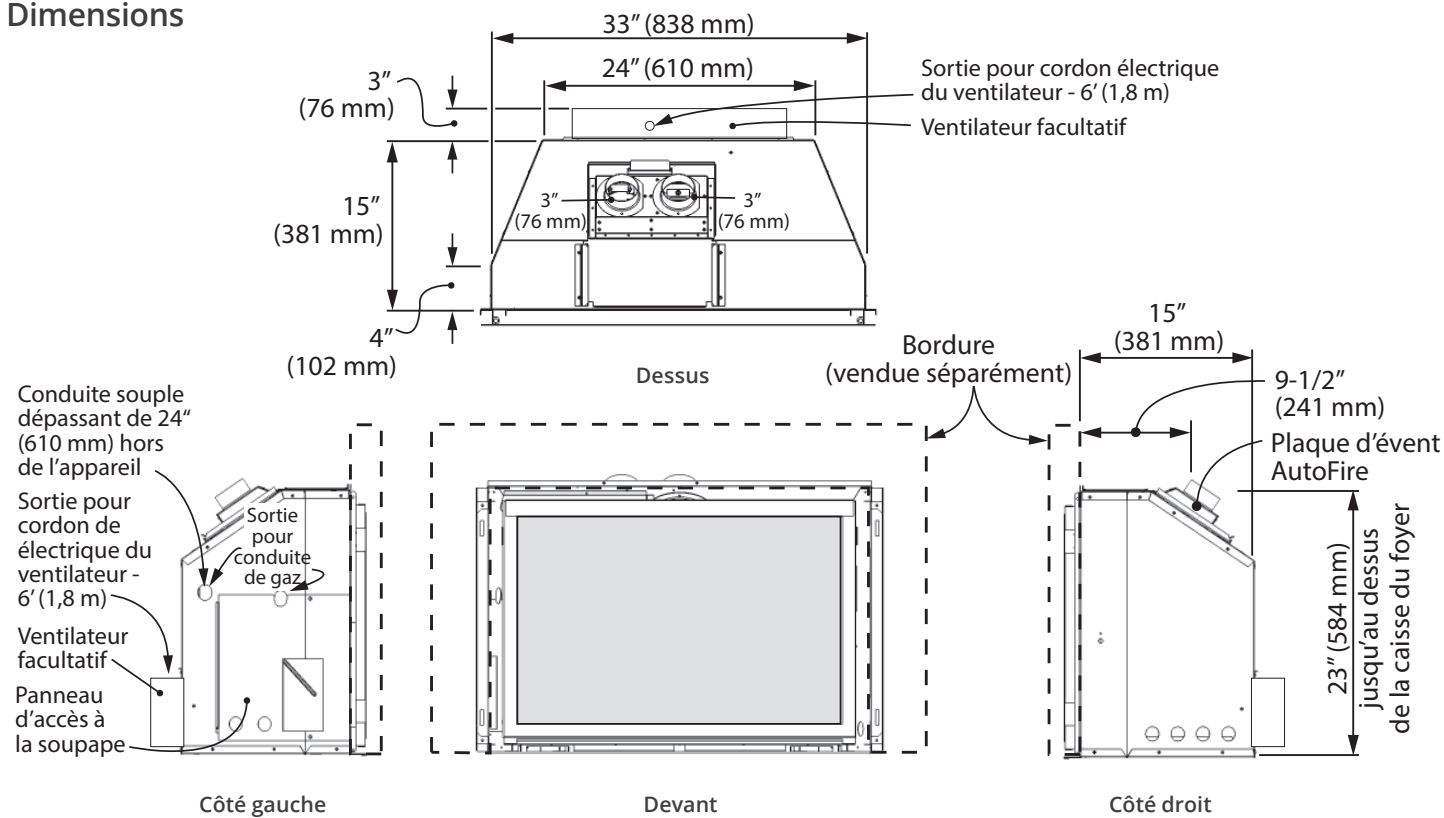
Accessoires facultatifs

Kit de conversion de gaz	
785YNGK	Conversion au gaz naturel
785YPGK	Conversion au gaz propane
Autres Accessoires	
785RGP	Panneau de verre pour 788FBLV2
793	Bases de soulèvement pour 790/1/2/8
794BPB 794BPB-1	Plaque de finition pour 790, 791 & 792
795CFKV2	Ventilateur de circulation d'air
796ALP	Plateforme de nivelage réglable
1265WSK	Interrupteur mural
RBWSK	Porte-piles et interrupteur mural
Barrière de sécurité	Les barrières de sécurité pour enfants telle que la Cardinal VersaGates sont disponibles chez votre marchand local d'ameublement et d'accessoires pour enfants.

Information correcte au moment de l'impression et sujette à changement sans préavis.

Dimensions et Cavité

Dimensions



Cavité

Assurez-vous que la saillie de béton dans le foyer n'empiète pas sur les dimensions requises pour l'installation ou pour le conduit d'évacuation.

Pour un manteau ou tablette combustible, consultez la section suivante pour connaître les dégagements permis.

Une dalle protectrice à moins de 4 po (102 mm) du bas du foyer DOIT être incombustible.

		Dimensions minimales de la cavité			
		Toutes bordures EXCEPTÉES : Portes Edgemont 799ED ou 784EC	Portes Edgemont 799ED ou 784EC		
		Installation Standard	avec plateforme de nivelage 796	avec Plaques de finition plates 799BPB	avec Plaques de finition angulaires 799STB
Largeur (ouverture minimale de la cavité à l'avant)		33-1/4" [855 mm]	33-1/4" [855 mm]	35-3/4" [908 mm]	33-1/4" [855 mm]
Profondeur X	Sans ventilateur	15-1/2" [855 mm]	16" [406 mm]	16-3/4" [426 mm]	15-1/2" [855 mm]
	Avec ventilateur 795	18-1/2" [470 mm]	18-1/2" [470 mm]	19-3/4" [502 mm]	18-1/2" [470 mm]
Hauteur Y *		23-1/4" [591 mm]	23-1/4" [591 mm]	23-3/4" [603 mm]	23-3/4" [603 mm]

* Notez que la Plaque de finition plate à 4 côtés 799BPB-4S dépasse le bas de l'appareil de 2-13/16" (72 mm). Planifiez en conséquences!

Dégagements

⚠ AVERTISSEMENT

La chaleur du foyer peut causer la décoloration, déformation, contraction, des craquelures ou autres dommages à certains objets qui seraient placés à proximité du foyer. Évitez de placer des bougies, photos ou autres articles sensibles à la chaleur près ou autour du foyer.

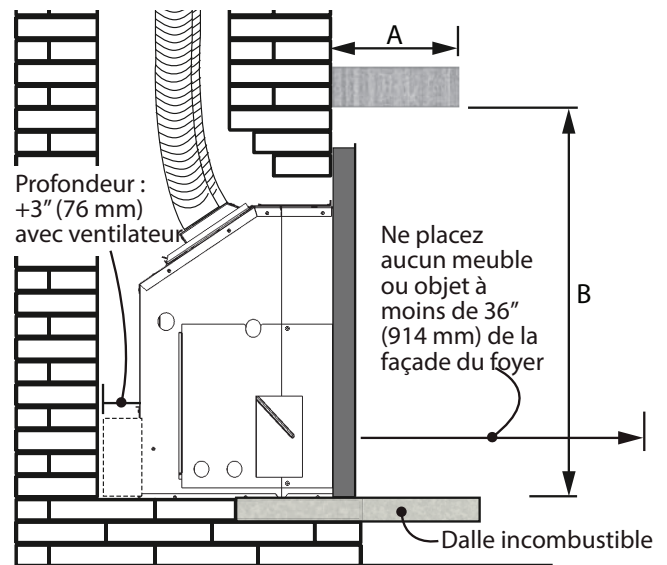
⚠ AVERTISSEMENT

DALLE DE PROTECTION CHAUDE! La dalle de protection ou le plancher devant le foyer deviennent très chauds lorsque le foyer fonctionne. N'utilisez pas la dalle ou tablette comme siège. Durant la saison de chauffage, un plancher de bois situé directement devant le foyer (lorsque permis) peut se contracter par la chaleur du foyer.

⚠ AVERTISSEMENT

VITRE CHAUDE! Nous recommandons d'utiliser un pare-étincelles devant la fenêtre du foyer là où il y a des enfants.

Manteau ou tablette



Dégagements du manteau / tablette combustible

Projection A	1 [25]	4 [101]	8 [203]	14 [355]
Hauteur B*	34 [864]	36 [914]	38 [965]	40 [1016]

Pouces [mm].

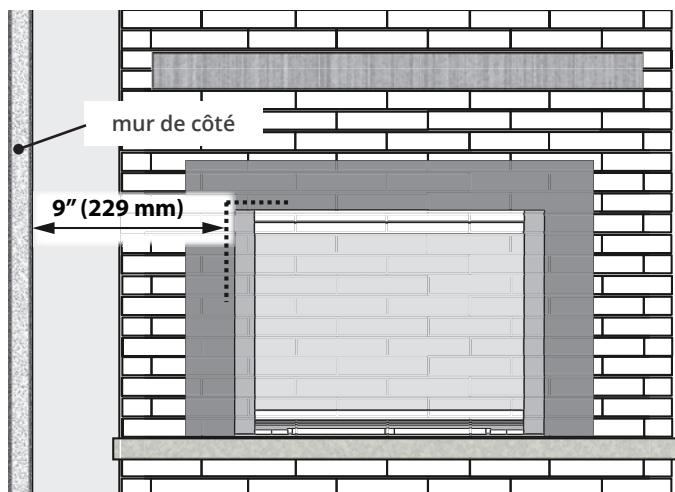
*Mesurée du dessous de la tablette à la surface finie sous le foyer.

Matériaux de finition

Matériaux combustibles : Les matériaux en bois ou recouverts de bois, papier comprimé, fibres végétales, plastiques ou autres matériaux qui peuvent s'enflammer et brûler, qu'ils soient ignifugés ou non, recouverts de plâtre ou non.

Matériaux incombustibles : Matériaux qui ne s'enflamment ni ne brûlent. Il s'agit de matériaux tels que l'acier, le fer, les briques, le carrelage, le béton, l'ardoise, le verre, le plâtre ou toute combinaison de ces derniers.

Les matériaux dont on sait qu'ils ont réussi l'essai ASTM E 136, Méthode de test standard du comportement des matériaux dans un four à conduit vertical à 750 °C (1382 °F), peuvent être considérés comme incombustibles.



Dégagement d'un mur de côté

Dégagement **minimum** entre un mur de côté combustible et l'appareil : 9" (229 mm).

Les pattes de manteau de cheminée projetant moins de 6 po (152 mm) vers l'avant peuvent être situées en dedans de 5 po (127 mm) du côté de la caisse extérieure de l'appareil.

Dégagements plancher/dalle protectrice

Les cales ou supports combustibles peuvent être utilisés sous l'appareil pour le niveler ou le soulever dans la cavité existante.

La surface des planchers ou dalles combustibles **devant** le foyer doit être située au moins 4" (102 mm) plus bas que le bas de l'appareil. Une dalle ou plancher protecteur n'est pas exigé devant l'encastrable à gaz.



Attention

SEUL le personnel qualifié et licencié devrait installer cet appareil.

1. AVANT DE COMMENCER, VOUS DEVEZ SAVOIR—
DEMANDEZ AU PROPRIÉTAIRE :
 - Quels accessoires seront utilisés avec le foyer :
Devanture, bordure, ventilateur, etcetera.
2. Déballez l'appareil incluant les articles se trouvant
autour de l'appareil; recyclez l'emballage.
3. Vérifiez, à l'aide de la liste du contenu de
l'emballage, si vous avez en main tous les articles
nécessaires à l'installation. Assurez-vous également
d'avoir en main :
 - Lit de combustion (emballé séparément)
 - Panneaux intérieurs (emballés séparément)
 - Accessoires d'évacuation
 - Accessoires optionnels
 - Accessoires pour raccordement électrique si
nécessaire
4. Lisez attentivement l'Aide-mémoire de l'installateur
inclus avec la documentation pour connaître la
séquence d'installation.

Cet appareil NE PEUT ÊTRE INSTALLÉ QUE dans un foyer et cheminée à combustibles solides existant, construit de matériaux incombustibles, non-modifié et en état de fonctionnement.

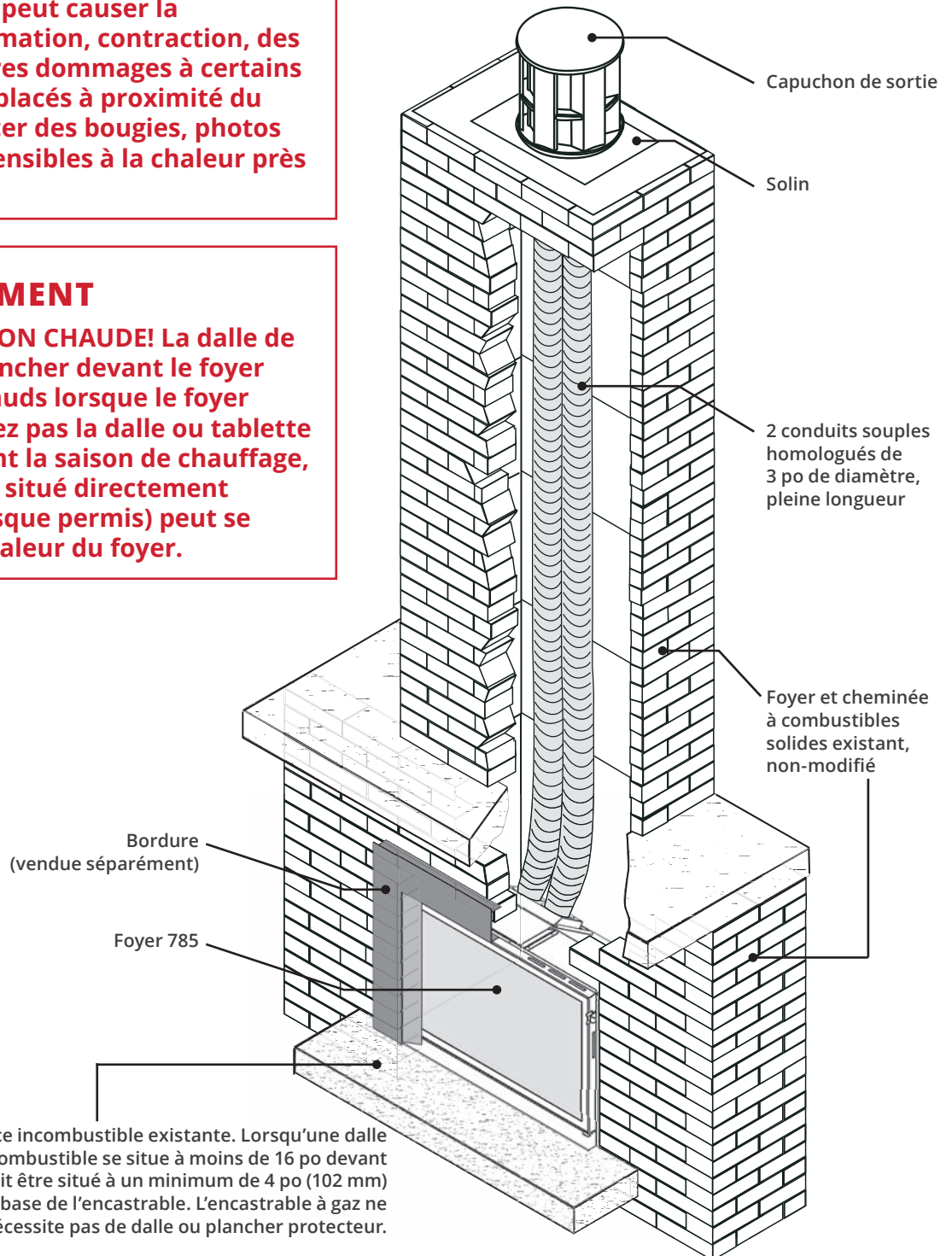
NE PAS installer dans une construction combustible. Cet appareil N'EST PAS CERTIFIÉ pour installation avec une caisse à dégagement zéro.

⚠ AVERTISSEMENT

La chaleur du foyer peut causer la décoloration, déformation, contraction, des craquelures ou autres dommages à certains objets qui seraient placés à proximité du foyer. Évitez de placer des bougies, photos ou autres articles sensibles à la chaleur près ou autour du foyer.

⚠ AVERTISSEMENT

DALLE DE PROTECTION CHAUDE! La dalle de protection ou le plancher devant le foyer deviennent très chauds lorsque le foyer fonctionne. N'utilisez pas la dalle ou tablette comme siège. Durant la saison de chauffage, un plancher de bois situé directement devant le foyer (lorsque permis) peut se contracter par la chaleur du foyer.



Dalle protectrice incombustible existante. Lorsqu'une dalle ou un plancher combustible se situe à moins de 16 po devant l'encastable, il doit être situé à un minimum de 4 po (102 mm) plus bas que la base de l'encastable. L'encastable à gaz ne nécessite pas de dalle ou plancher protecteur.

Système d'évacuation typique

Consultez la liste des accessoires d'évacuation "Accessoires d'évacuation certifiés" à la page 32 de ce guide.

NOTE : Les conduits colinéaires souples ne peuvent être utilisés que pour un foyer et une cheminée incombustibles existants, construits pour brûler des combustibles solides.

Emplacement de la sortie d'évacuation

Ce foyer à gaz et son système d'évacuation doivent évacuer l'air comburant directement à l'extérieur de l'édifice et ne doivent jamais être reliés à une cheminée desservant un autre appareil brûlant des combustibles solides. Chaque foyer à gaz doit utiliser un système d'évacuation séparé. Les systèmes d'évacuation communs sont interdits.

La sortie d'évacuation doit être située sur le toit. Cet appareil à évent direct est conçu pour fonctionner avec une sortie d'évacuation en contact avec l'air libre de toute perturbation.

Vérifiez les codes locaux pour connaître le type de sortie d'évacuation requise.

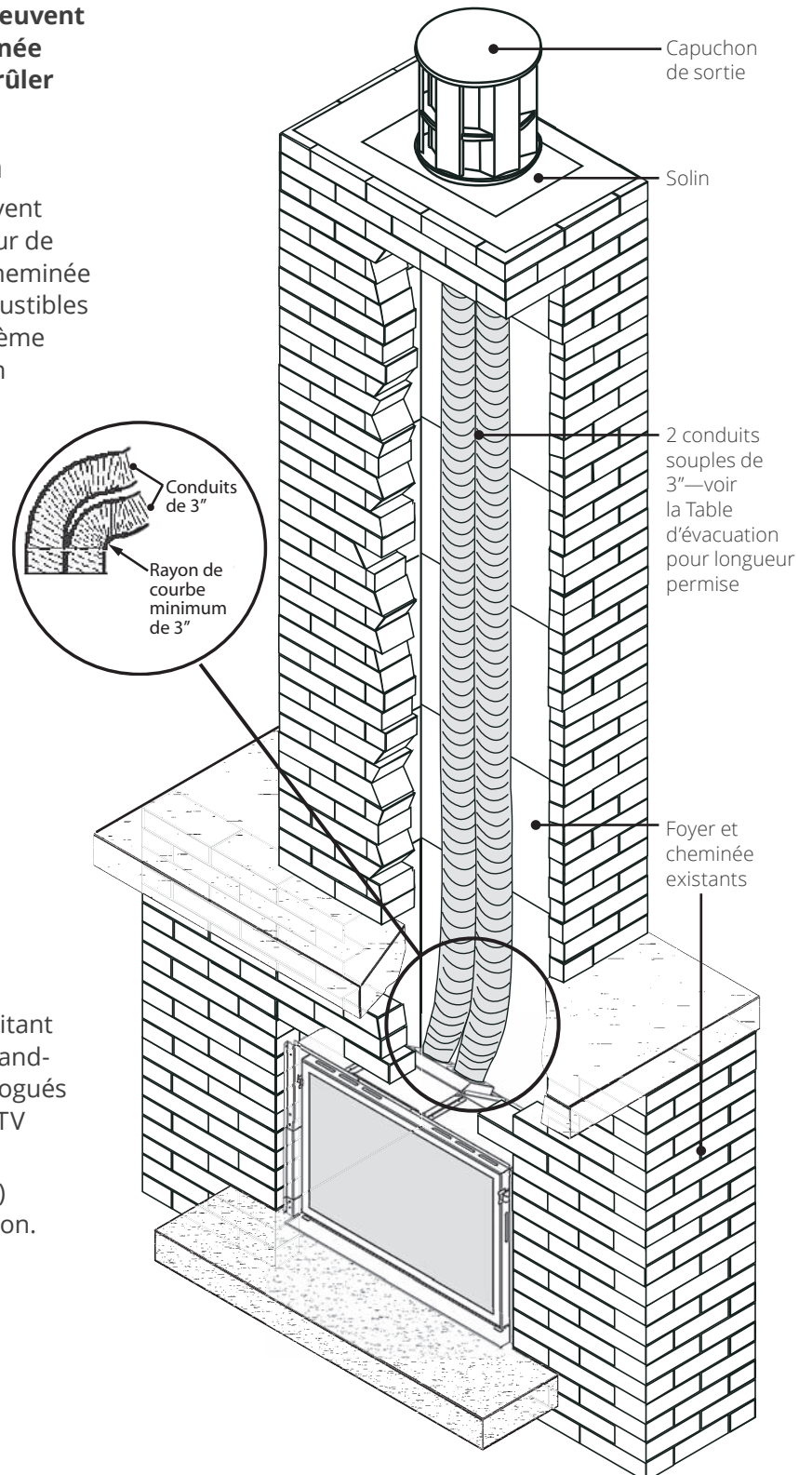
Table d'évacuation

Hauteur verticale maximum	40 pi (12,2 m) (à partir du bas du capuchon de sortie)
Hauteur verticale minimum	10 pi (3 m) (à partir du bas du capuchon de sortie)
Parcours horizontal maximum	4 pi (1,22 m) (à partir du centre du conduit)
Angle maximum de décalage	45° (courbe permettant d'éviter les obstacles)

Notes sur l'évacuation

Si possible, évitez d'utiliser des conduits nécessitant des raccords entre eux. Si des raccords sont quand-même nécessaires, utilisez des raccords homologués et scellez les joints à l'aide de scellant adhésif RTV haute température.

Un parcours horizontal de quatre pieds (1,22 m) est permis afin de contourner une saillie de béton. Évitez de plier un conduit souple au-delà d'un rayon de 45 degrés.



Préparez le foyer existant

Certains points sont à considérer AVANT D'INSTALLER le 785 dans l'âtre d'un foyer existant. En général, les altérations qui pourraient compromettre l'intégrité du foyer existant ne sont pas permises.

Généralement, les pièces vissées ou boulonnées, tel que les registres ou les déflecteurs, peuvent être enlevés pour faciliter l'installation du 785. Les briques réfractaires et le porte-bûche peuvent également être enlevés.

Veillez noter qu'il est interdit de couper tout morceau de tôle du foyer existant pour permettre l'installation du 785. En cas de doute, vérifiez avec les autorités locales.

Nettoyage du foyer et de la cheminée

Procédez au ramonage de la cheminée et au nettoyage de l'âtre du foyer incluant le bac à cendres et la trappe à ramoner avant d'installer l'appareil 785 et les conduits souples. Les résidus de créosote et de suie dans l'âtre de la cheminée ou dans la trappe à ramoner peuvent causer des odeurs désagréables ou tacher les surfaces environnantes une fois le 785 installé. Consultez un ramoneur pour connaître le meilleur moyen d'effectuer le nettoyage.

Registres existants

Dans un foyer préfabriqué à dégagement zéro, le registre devra être enlevé pour procéder à l'installation des conduits souples. Le registre est généralement boulonné en place. Les registres des foyers de maçonnerie peuvent demeurer en place mais ils doivent être fixés de façon permanente en position ouverte.

Bordures de retenue des cendres

Certains foyers—particulièrement les préfabriqués—ont une bordure surélevée au bord avant pour retenir les cendres. Vérifiez bien les dimensions requises afin de vous assurer qu'il y aura assez d'espace derrière cette bordure pour installer l'appareil 785 (certaines bordures peuvent être enlevées de la base réfractaire).

Parcours de la conduite de gaz

Planifiez le parcours de la conduite de gaz avant de commencer. Utilisez le trou existant dans la boîte de foyer pour la conduite de gaz.

Si le foyer préfabriqué n'a pas de trou d'accès, percez soigneusement un trou d'au plus 1,5 po (38 mm) au bas d'un des côtés ou au fond de la boîte de foyer. Après l'installation de la conduite de gaz, bouchez le trou d'accès avec un produit d'étanchéité incombustible. Voir le détail de la position d'entrée de gaz à la section *Dimensions*.

Également, considérez l'interférence possible que l'installation d'un ventilateur ou d'un robinet de sûreté peuvent avoir avec la parcours de la conduite de gaz.

Portes de verre et pare-étincelles existants

Les portes de verre doivent être enlevées de façon permanente avant d'installer le 785.

Manteaux de cheminée combustibles

Les dégagements pour les manteaux de cheminée combustibles doivent être conformes aux dégagements requis pour le foyer original à combustibles solides dans lequel le 785 est installé.

Fixation de la plaque de conversion

Fixez la plaque de conversion « Ce foyer a été converti... » au foyer existant à l'aide de vis ou autre moyen mécanique et remisez les pièces non-utilisées derrière le foyer pour utilisation future.

Préparation

Déballez l'appareil

⚠ Attention

Faites attention aux bords coupants! Portez des gants!

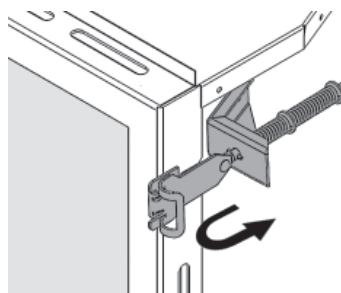
1. Déballez l'appareil et les articles en vrac disposés autour du foyer et comparez avec la liste du contenu fournie avec la documentation.
2. **Assurez-vous d'avoir en main tous les articles nécessaires pour l'installation, incluant :**
 - panneaux intérieurs;
 - lit de combustion;
 - devanture avec pare-étincelles;
 - bordure;
 - accessoires d'évacuation;
 - si utilisé, ventilateur de circulation d'air et articles nécessaires au raccordement électrique.

Enlèvement de la fenêtre

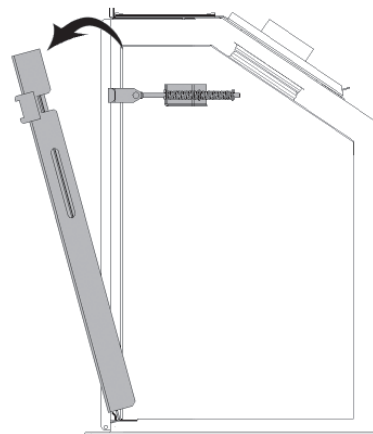
Enlevez la fenêtre

La fenêtre est retenue de chaque côté par un mécanisme à ressort et levier.

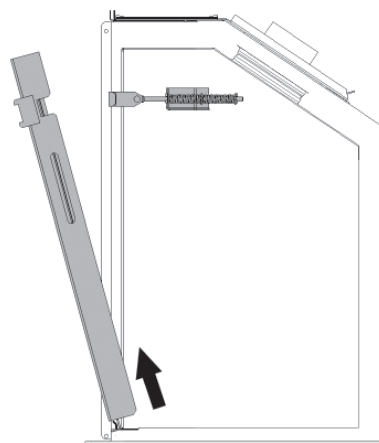
1. Pour enlever la fenêtre, repérez les leviers de chaque côté de la fenêtre. Tirez sur les leviers vers vous et décrochez-les du cadre de la fenêtre.



2. Tirez le haut de la fenêtre vers vous.



3. Soulevez-la hors de la rainure du bas et mettez-la de côté dans un endroit sûr.



Préparation

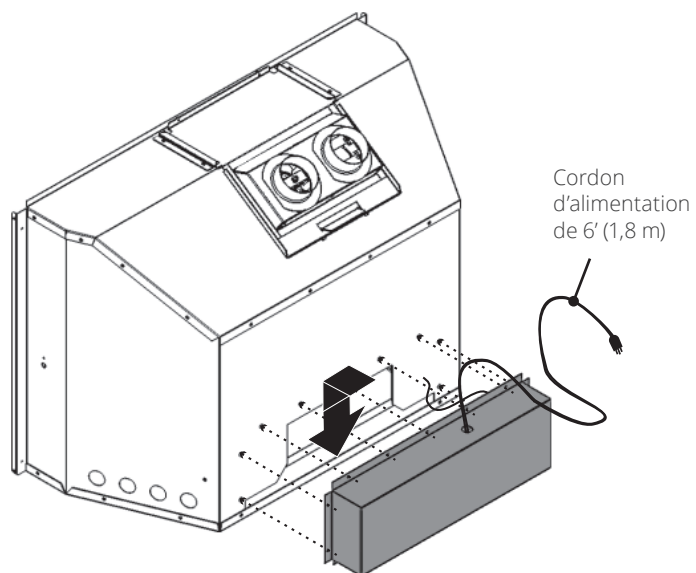
Installez le ventilateur de circulation d'air (si utilisé)

Si le Ventilateur de circulation d'air 795CFKV2 doit être installé, nous vous suggérons de le faire maintenant.

La cavité du ventilateur est accessible de l'arrière du foyer. Si le ventilateur est installé à une date ultérieure à celle de l'installation du foyer, le foyer devra être sorti complètement de la cavité. C'est pourquoi nous vous conseillons de faire l'installation avant d'insérer le foyer dans la cavité.

Consultez le guide fourni avec le kit 795CFKV2 pour connaître la procédure d'installation du ventilateur.

Ventilateur (optionnel)



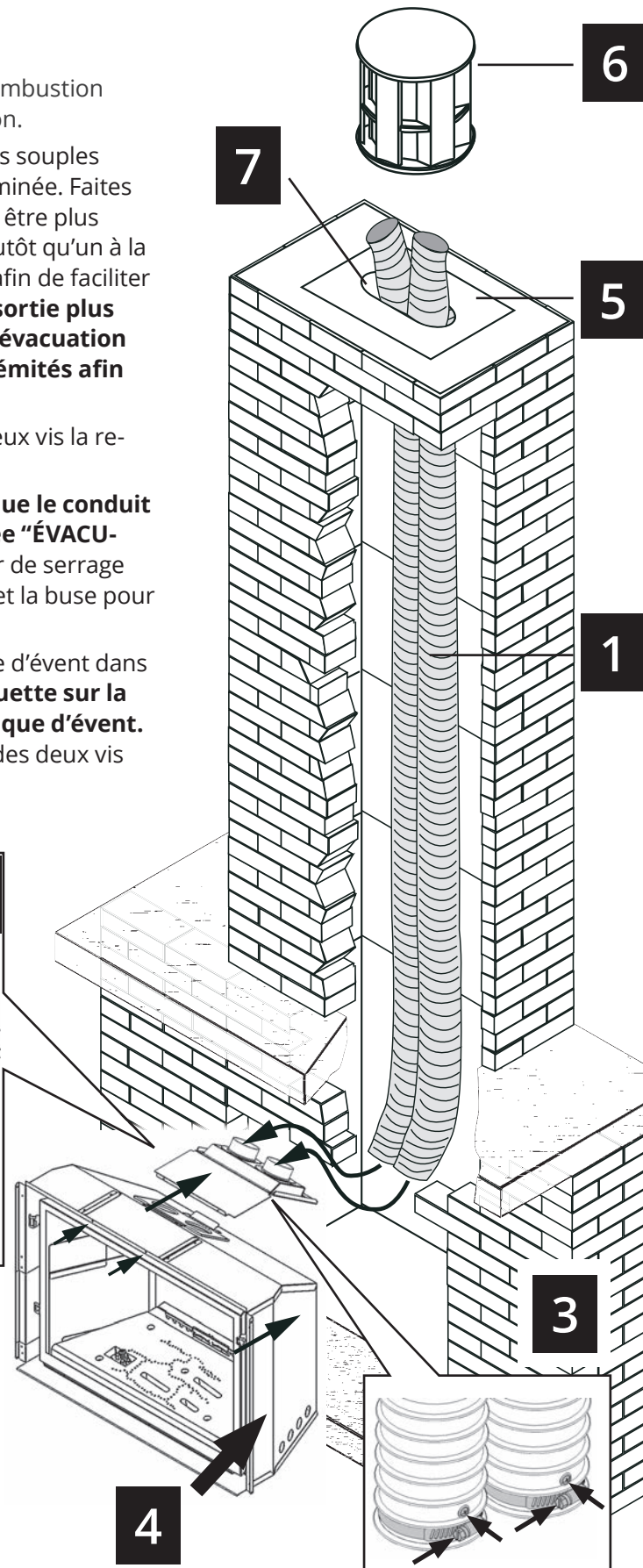
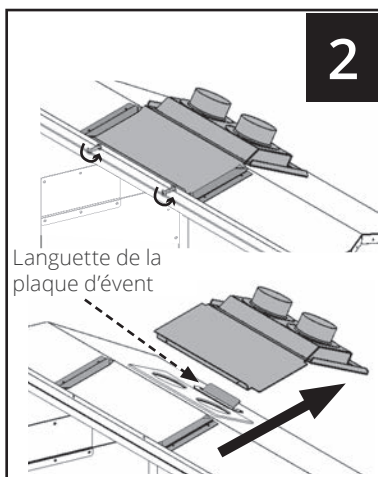
Installation

Évacuation et appareil

Installez le système d'évacuation et l'appareil

IMPORTANT : L'évacuation de cet appareil à chambre à combustion scellée ne requiert pas d'air de la pièce pour la combustion.

1. À partir du toit, installez sommairement deux conduits souples pleine longueur de 3 pouces de diamètre dans la cheminée. Faites attention de ne pas endommager les conduits. Il peut être plus facile d'installer les deux conduits en même temps plutôt qu'un à la fois. Laissez une bonne longueur de conduits au bas afin de faciliter le raccord au foyer. **Il est préférable de terminer la sortie plus tard. Désignez l'un des conduits comme conduit d'évacuation des gaz et marquez-le ÉVACUATION aux deux extrémités afin d'éviter la confusion plus tard.**
2. Enlevez la plaque d'évent de l'appareil. Dévissez les deux vis la retenant au devant et glissez-la vers l'arrière.
3. Fixez les conduits flex à la plaque **en vous assurant que le conduit d'évacuation des gaz est raccordé à la buse marquée "ÉVACUATION"**. Fixez chaque conduit à la buse avec un collier de serrage fourni et 2 vis autotaraudeuses traversant le conduit et la buse pour éviter que le conduit ne glisse de la buse.
4. Insérez la caisse de foyer tout en réinstallant la plaque d'évent dans ses rainures sur le dessus. **Assurez-vous que la languette sur la caisse du foyer entre dans la fente au bas de la plaque d'évent.** Fixez la plaque d'évent au devant de la caisse à l'aide des deux vis enlevées plus tôt.
5. Du toit, tirez les conduits et fixez le solin.
6. Fixez le capuchon de sortie en **vous assurant que le conduit d'évacuation des gaz est bien raccordée à la buse correspondante de la sortie.** Fixez à l'aide de huit vis fournies.
7. Scellez le capuchon et le solin d'un enduit d'étanchéité tel que requis.



AVERTISSEMENT

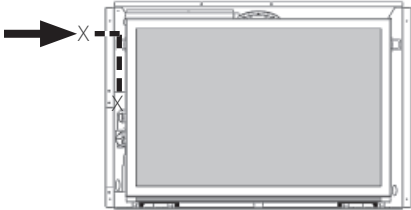
Le défaut de fixer ces pièces conformément aux schémas montrés ou d'utiliser seulement les pièces certifiées pour cet appareil peut entraîner des dommages matériels ou des blessures corporelles.

Installation

Alimentation de gaz

Branchez l'alimentation de gaz

La connexion de la conduite d'entrée de gaz est de type femelle, 1/2" NPT. Un raccord souple en acier inoxydable muni d'un robinet d'arrêt de gaz est fourni avec l'appareil.



Utilisez seulement de nouvelles conduites de fer noir, d'acier, d'acier inoxydable ondulé (CSST) ou de cuivre si acceptable—vérifiez les codes locaux. **Notez qu'aux États-Unis, les conduites de cuivre doivent être étamées aux fins de protection contre les composés sulfuriques.**

Le module du brûleur et la tuyauterie d'alimentation de gaz de cet appareil peuvent être enlevés pour l'entretien. Le raccord souple fourni avec l'appareil sert de raccordement pour permettre d'enlever le module.

Le raccordement de deux conduites de gaz devrait être fait avec un raccord de métal double étanche ne nécessitant aucun produit ou joint d'étanchéité.

Le diamètre et l'installation de la conduite d'alimentation de gaz doivent être tels qu'ils permettent une alimentation de gaz suffisante pour répondre à la demande maximale de l'appareil sans perte induite de pression.

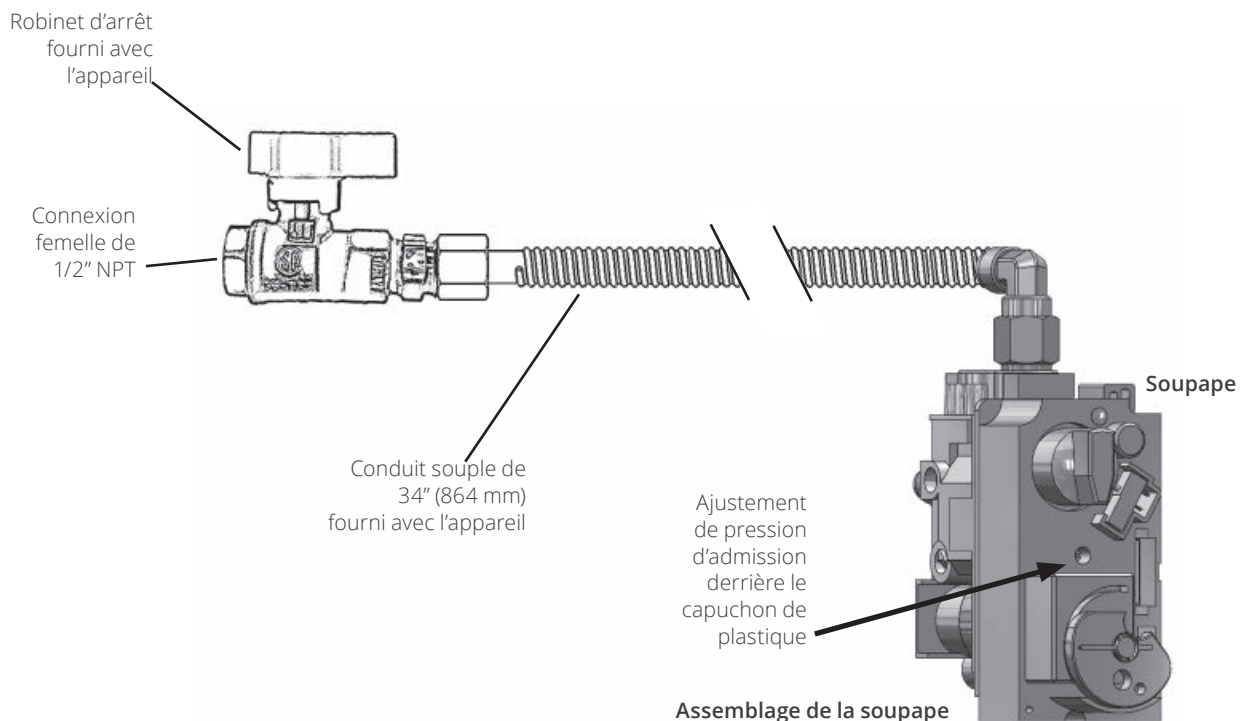
Les produits d'étanchéité utilisés doivent résister à l'action de tous les composants de gaz, y compris ceux du gaz propane. Les produits d'étanchéité doivent être appliqués légèrement sur les filetages mâles afin d'empêcher les excès de produit d'entrer dans la conduite de gaz.

Vérifiez la pression de la conduite d'alimentation pour détecter toute fuite de gaz.

L'appareil et son robinet d'arrêt doivent être débranchés du système d'alimentation de gaz durant toute vérification de pression de ce système lorsque la pression de vérification excède 1/2 lb/po² (3,5 kPa).

L'appareil doit être isolé du système d'alimentation de gaz en fermant son robinet d'arrêt manuel durant toute vérification de pression de ce système lorsque la pression de vérification est égale ou inférieure à 1/2 lb/po² (3,5 kPa).

Le fait de ne pas débrancher ou d'isoler l'appareil durant une vérification de pression peut causer des dommages au régulateur ou au robinet. Si c'est le cas, communiquez avec votre détaillant.



Vérifiez la pression d'alimentation

La pression d'alimentation minimum est indiquée à la page 6 de ce guide.

Toutes les conduites et tous les raccords doivent être vérifiés pour détecter toute fuite de gaz suivant l'installation et l'entretien. Toutes les fuites doivent être corrigées immédiatement.

Lors d'une vérification pour détecter les fuites :

- Assurez-vous que l'appareil est en position d'arrêt.
- Ouvrez le robinet d'arrêt manuel.
- Vérifiez s'il y a des fuites en appliquant un détergent liquide ou une solution savonneuse sur tous les raccords. La formation de bulles indique une fuite de gaz.

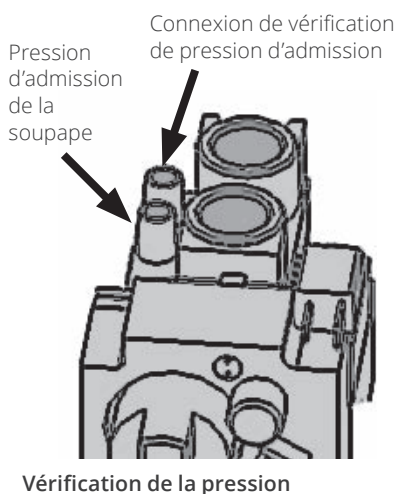
AVERTISSEMENT

NE JAMAIS UTILISER une flamme vive pour vérifier s'il y a des fuites. Corrigez immédiatement toute fuite détectée.

La connexion de vérification de pression est montrée aux schémas ci-dessous. Un régulateur intégré à la soupape contrôle la pression d'admission du brûleur.

Les limites de pression appropriées sont indiquées au tableau à la page 6 de ce guide.

La vérification de la pression devrait être faite avec le brûleur allumé et le thermostat à la position la plus élevée. Voir "Appendice A—Consignes d'allumage" à la page 33 pour tous les détails de la procédure.

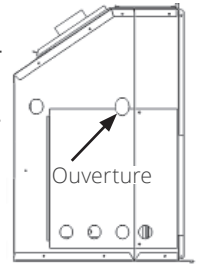


Installation

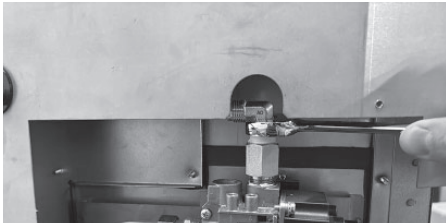
Dans les cas où les codes locaux ne permettent pas l'usage d'un raccord souple dans la caisse du foyer, rebranchez le raccord souple à l'extérieur de la caisse. Une ouverture à cet effet a été ajoutée à la caisse du foyer.

Alimentation de gaz

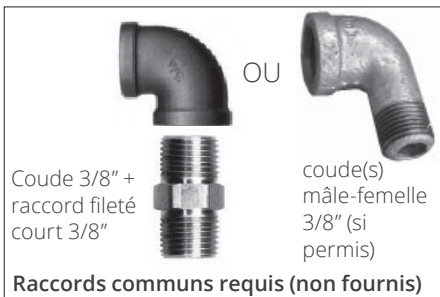
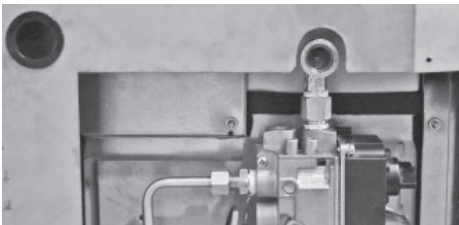
Utilisez des raccords communs (non fournis) pour rediriger la position du raccord souple. NOTE : le rayon de courbe du raccord souple doit être de la grosseur minimale d'une balle de golf (approx. 1-3/4" ou 44 mm).



1. Enlevez le coude.

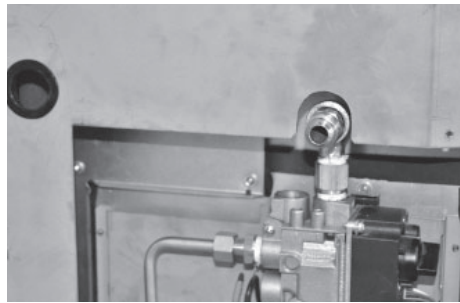


2. Installez un nouveau raccord d'entrée en coude.



Option 1

3. Ajoutez le raccord évasé au nouveau coude et le raccord souple. Fermez le panneau d'accès.



Raccord souple redirigé à l'aide d'un coude



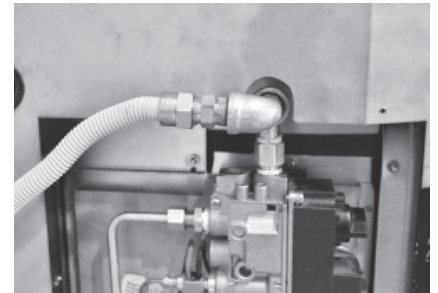
Vu du haut,
côté gauche



Vu de l'avant
côté gauche

Option 2

3. Ajoutez un deuxième coude, le raccord évasé et le raccord souple. Dirigez-le vers l'arrière de l'appareil ou vers le bas. Fermez le panneau d'accès.



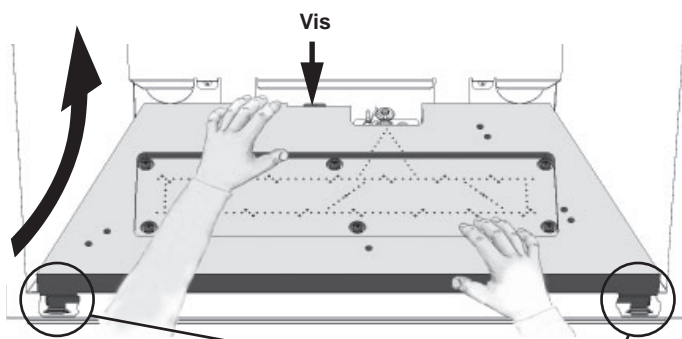
Raccord souple redirigé à l'aide
de deux coudes

Installation

Enlevez et réinstallez le brûleur (si nécessaire)

Les panneaux de céramique peuvent être installés sans enlever le brûleur. Cependant, vous pouvez enlever le brûleur pour obtenir plus d'espace si nécessaire.

1. Enlevez la vis retenant le brûleur au support du manifold tel qu'indiqué.
2. Prenez le brûleur tel qu'indiqué et soulevez d'abord l'arrière et, en le pivotant vers le haut, décrochez les pattes avant le retenant à la boîte de foyer. **Faites attention de ne pas accrocher le capuchon de veilleuse.**

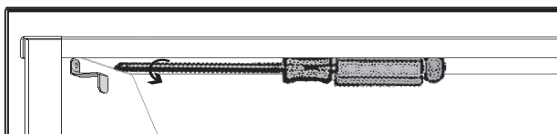


3. Pour réinstaller le brûleur, insérez-le dans la boîte de foyer en commençant par le devant, accrochant ses pattes avant dans les supports de métal. **Note : Assurez-vous que l'avant du brûleur est bien accroché! Encore une fois faites attention à la veilleuse en déposant le brûleur.**
4. Fixez le brûleur au support du manifold avec la vis enlevée à l'étape 1.

Installez les panneaux intérieurs

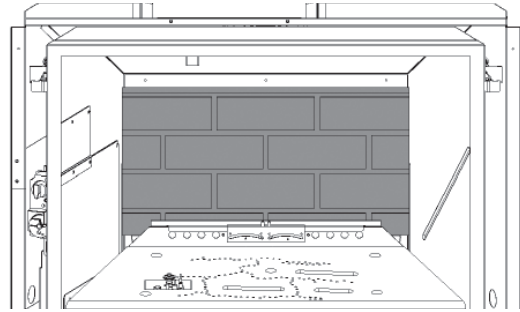
Les directives suivantes s'appliquent à l'installation de tous les panneaux à l'exception des **Panneaux de verre 787RGL** dont l'emballage contient le guide d'installation séparé. Il n'est pas nécessaire d'enlever le brûleur pour installer les panneaux sauf pour l'installation du Panneau de verre 785RGP—voir le guide fourni avec le panneau.

1. À l'intérieur de la boîte de foyer, en haut, de chaque côté, dévissez la vis de chaque support d'ancrage des panneaux juste assez pour les pivoter.

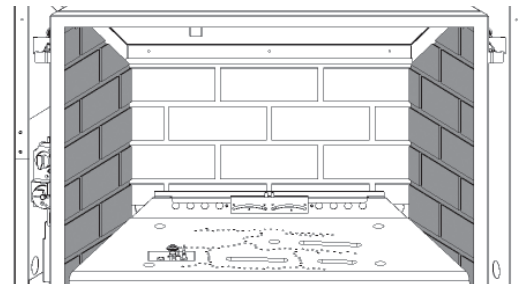


Panneaux intérieurs

2. Placez le panneau arrière contre la paroi de la boîte de foyer sur le rebord en bas derrière le brûleur.



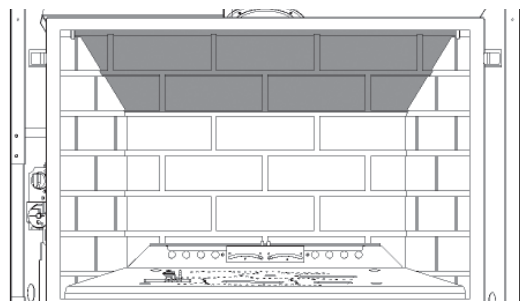
3. Pivotez le support d'ancrage du côté gauche et placez le panneau gauche contre la paroi de la boîte de foyer. Pivotez le support vers le bas sur le panneau pour le retenir.
4. Répétez pour le panneau du côté droit. **IMPORTANT : Assurez-vous que les panneaux soient bien à plat contre les côtés de la boîte de foyer particulièrement aux coins arrière afin de prévenir des difficultés d'allumage de la veilleuse.**



5. Resserrez les vis des supports d'ancrage de chaque côté.



6. Placez le panneau du haut sur le dessus des panneaux des côtés et arrière.



7. Jetez ou recyclez les briques avant car elles ne sont pas requises sur ce foyer.

Installation

Lits de combustion

Bois de grève 1101DWK

Pièces requises

- Ensemble Bois de grève, contenant :
 - 3 bûches
 - 5 galets
 - 1 sac de 1,5 lb de pierres 3/4" noires/grises
- Gants, si désirés

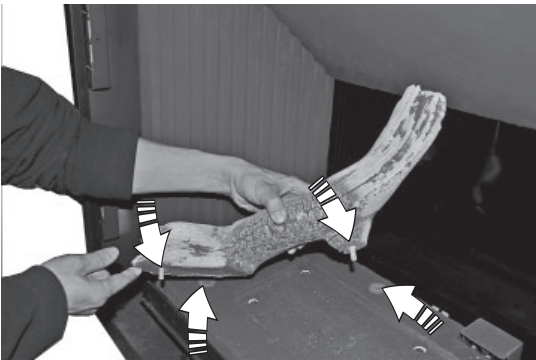
Installation

Bûches

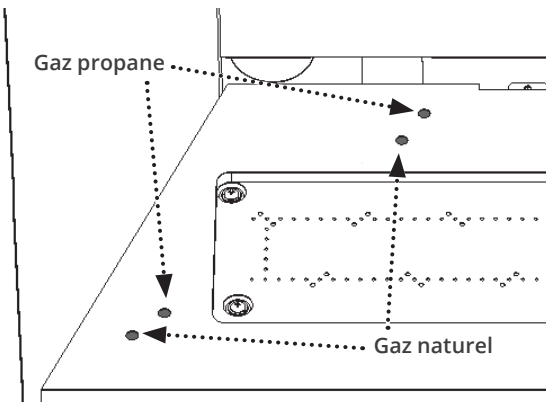
Déballiez soigneusement l'ensemble. Chaque bûche est équipée de chevilles pour vous aider à les installer sur le brûleur. Installez les bûches tel qu'indiqué ci-dessous.

1. Placez la bûche gauche sur le côté gauche de la plaque de brûleur insérant ses deux chevilles dans les trous sur le brûleur.

NOTE : Il y a deux trous pour la cheville du devant et deux pour celle de l'arrière. Les trous utilisés dépendent du type de gaz utilisé par l'appareil.

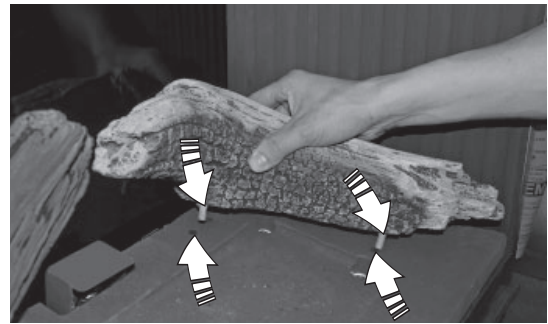


Foyer au gaz naturel : Utilisez les trous avant.
Foyer au gaz propane : Utilisez les trous arrière.

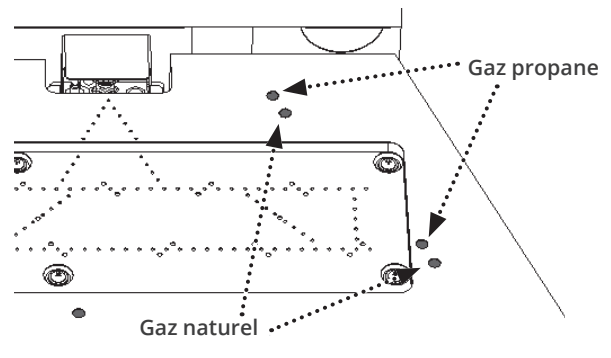


2. Placez la bûche droite du côté droit du brûleur en insérant ses deux chevilles dans les trous sur le brûleur. Le bout arrière de la bûche repose sur l'écran de la veilleuse.

NOTE : Il y a deux trous pour la cheville du devant et deux pour celle de l'arrière. Les trous utilisés dépendent du type de gaz utilisé par l'appareil.



Foyer au gaz naturel : Utilisez les trous avant.
Foyer au gaz propane : Utilisez les trous arrière.



Installation

3. Placez la bûche du centre en insérant sa cheville dans le trou au devant du brûleur et posez son bout arrière dans la légère dépression sur la bûche gauche.



IMPORTANT : N'utilisez que les pierres de céramique certifiées pour usage avec votre foyer Valor. L'utilisation d'autres pierres peut endommager votre foyer et rendre la garantie nulle.

AVERTISSEMENT

RISQUE DE SUFFOCATION! Assurez-vous qu'aucune pierre ne soit laissée dans les environs du foyer afin d'éviter qu'elle ne soit avalée par de jeunes enfants. Passez l'aspirateur soigneusement autour du foyer après l'installation.

Lits de combustion

4. Répandez soigneusement, à la main, les pierres dans la cavité du brûleur de céramique. Vous pouvez également ajouter quelques morceaux sur les bords de la cavité.

NOTE : Assurez-vous qu'il n'y ait pas de pierre ou résidu dans l'espace de la veilleuse à l'arrière de la plaque du brûleur.

Galets

Placez les galets sur la plateforme du brûleur tel qu'indiqué ci-dessous.



Installation

Lits de combustion

Verre décoratif Murano 785XDGM

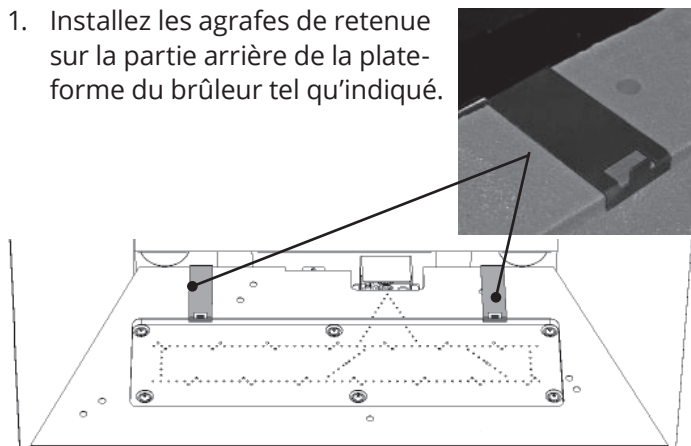
Pièces requises

- Ensemble Verre décoratif Murano, contenant :
 - 1 plateforme de verre
 - 1 pièce de verre pour couvre-veilleuse
 - 2 agrafes de retenue pour plateforme de verre
 - 1 couvre-veilleuse
 - 1 sac d'éclats de verre clair de 1/2 pouce
- Gants (recommandés pour manipuler le verre)

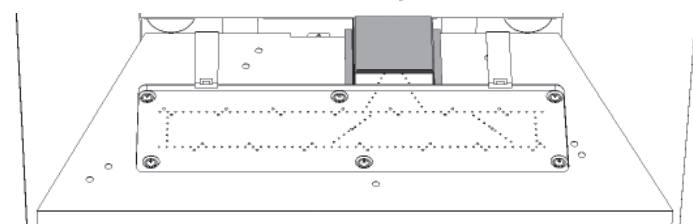
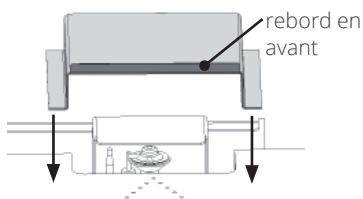
Installation

Déballiez l'ensemble soigneusement. Portez des gants pour manipuler les éclats de verre.

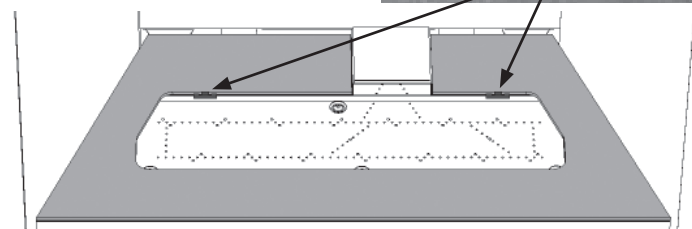
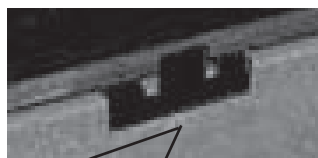
1. Installez les agrafes de retenue sur la partie arrière de la plateforme du brûleur tel qu'indiqué.



2. Placez le couvre-veilleuse sur le brûleur couvrant l'écran de veilleuse. Le rebord montant du couvre-veilleuse se trouve à l'avant.



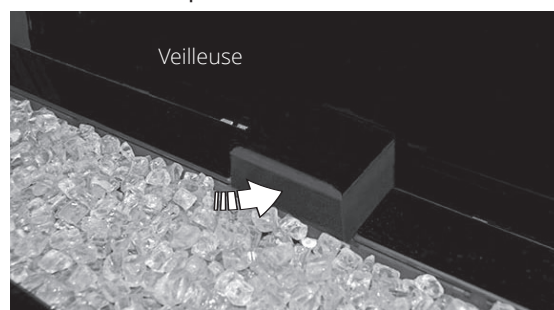
3. Installez la plateforme de verre par-dessus les agrafes sur le brûleur tel qu'indiqué.



4. Répandez soigneusement, à la main, les éclats de verre dans la cavité formée par la plateforme de verre.



NOTE : Assurez-vous qu'il n'y ait aucune particule de verre dans l'espace de la veilleuse.



5. Installez la pièce de verre sur le couvre-veilleuse.



IMPORTANT : N'utilisez que les éclats de verre certifiées pour usage avec votre foyer Valor ou les éclats de verre trempés de marques American Fireglass ou firegear. L'utilisation d'autres éclats de verre peut endommager votre foyer et rendre la garantie nulle.

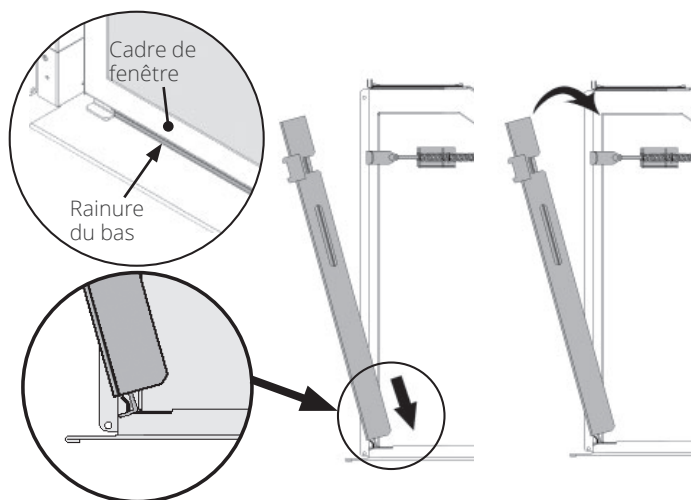


AVERTISSEMENT

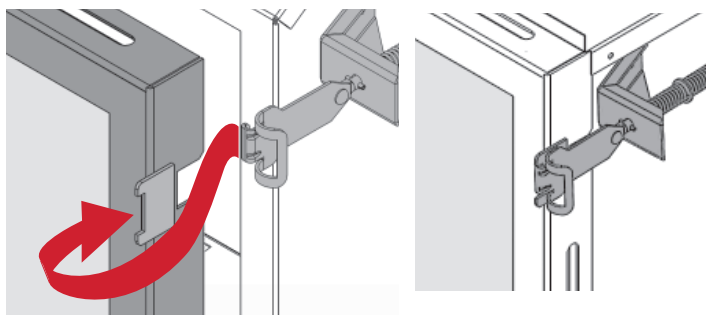
RISQUE DE SUFFOCATION! Assurez-vous qu'aucun éclat de verre ne soit laissé dans les environs du foyer afin d'éviter qu'il ne soit avalé par de jeunes enfants. Passez l'aspirateur soigneusement autour du foyer après l'installation.

Réinstallez et vérifiez la fenêtre

1. Placez la fenêtre sur la rainure du bas et poussez-la contre la boîte de foyer. Assurez-vous qu'aucune particule ne se trouve dans la rainure avant d'installer la fenêtre.



2. En tenant la fenêtre, accrochez les leviers aux languettes du cadre de la fenêtre de chaque côté tel qu'indiqué.



3. Tirez sur le dessus de la fenêtre et relâchez-le afin de vous assurer que le mécanisme à ressort fonctionne bien.
4. Appuyez fermement sur le pourtour du cadre de la fenêtre pour vous assurer que la fenêtre est bien scellée à la boîte de foyer.

AVERTISSEMENT

La fenêtre doit être installée correctement, attachée et scellée après avoir été enlevée. Une installation fautive peut causer des blessures sérieuses et/ou des dommages à l'appareil.

Pour une opération sécuritaire :

- Assurez-vous que la fenêtre soit bien ancrée dans le rail du bas;
- Assurez-vous que les leviers soient bien accrochés aux languettes du cadre de fenêtre;
- Tirez le dessus de la fenêtre et relâchez-le pour vous assurer que le mécanisme à ressort fonctionne bien;
- Assurez-vous que la fenêtre soit bien scellée à la boîte de foyer avant d'utiliser le foyer.

AVERTISSEMENT

Une installation incorrecte de la fenêtre peut :

- Causer la fuite de monoxyde de carbone.
- Affecter le rendement du foyer.
- Endommager les pièces.
- Causer la surchauffe résultant en des conditions dangereuses.

Les dommages causés par l'installation fautive de la fenêtre ne sont pas couverts par la garantie Valor.

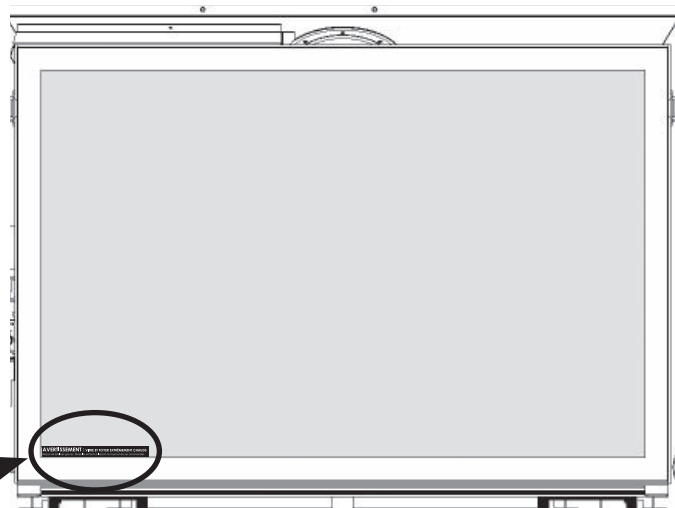
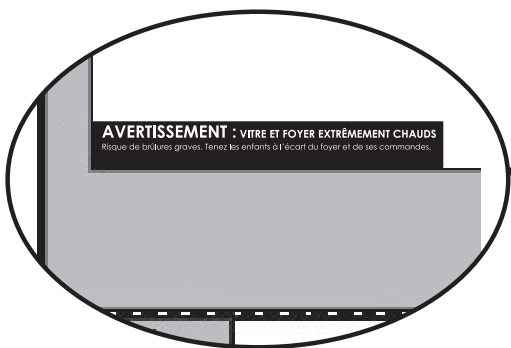
Installation

Plaquette vitre chaude

Installez la plaquette de sécurité

Une plaquette de sécurité est installée sur la vitre du foyer au coin inférieur gauche de la fenêtre. Le texte visible de la plaquette est en anglais.

Pour voir le texte en français, insérez délicatement la lame d'un petit tourne-vis sous le repli supérieur à l'arrière de la plaquette et soulevez la plaquette vers le haut pour la sortir du cadre de fenêtre. Tournez-la pour voir le texte français et réinsérez-la entre la vitre et le cadre de fenêtre (toujours sur le côté extérieur de la fenêtre).



AVERTISSEMENT : VITRE ET FOYER EXTRÊMEMENT CHAUDS
Risque de brûlures graves. Tenez les enfants à l'écart du foyer et de ses commandes.

! WARNING: EXTREMELY HOT GLASS AND FIREPLACE
Risk of severe burns. Keep Children away from fireplace & controls.

Plaquette

Installation

Synchronisation de la télécommande

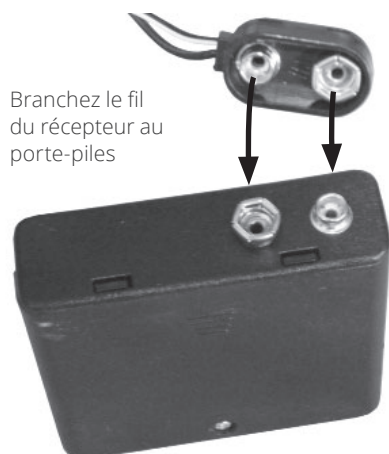
Synchronisez la télécommande

Le récepteur et la manette du système de télécommande doivent être initialement synchronisés.

1. Enlevez le couvercle du porte-piles (1 vis). Insérez-y 4 piles alcalines de 1.5V.

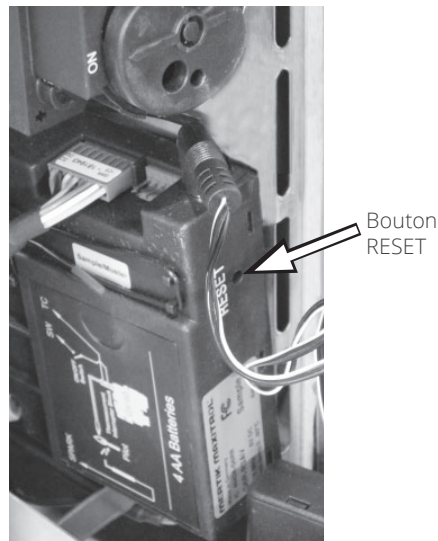


2. De l'espace à gauche du foyer, utilisez le fil déjà branché au récepteur et branchez-le au porte-piles.



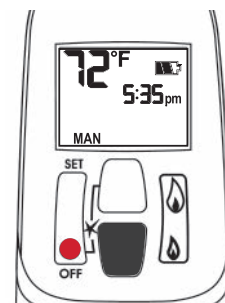
3. Insérez 1 pile alcaline de 9V dans la manette.

4. À l'aide d'un objet pointu, pressez et maintenez le bouton RESET sur le récepteur jusqu'à ce que deux bips se fassent entendre. Après le plus long bip, relâchez le bouton.

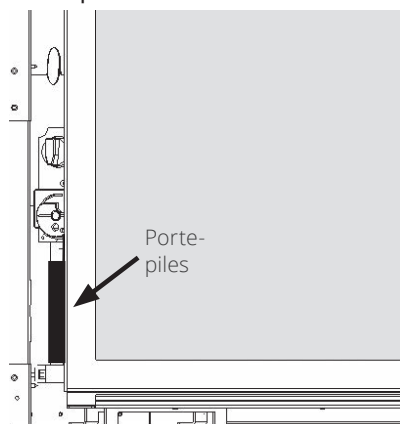


5. Dans le 20 secondes suivantes, pressez sur le bouton de la petite flamme sur la manette jusqu'à ce que vous entendiez un autre long bip confirmant la synchronisation.

La télécommande est maintenant prête à être utilisée. Cette procédure n'est effectuée qu'une seule fois avant d'utiliser le contrôle à distance. La synchronisation n'est pas affectée par le changement des piles.



6. Enlevez la pellicule protectrice de la bande Velcro située sur la paroi de la caisse de foyer, devant le récepteur. Collez-y le boîtier à piles pour le maintenir en place.



Installation

Vérifiez l'opération

À l'aide de la télécommande, augmentez et diminuez la hauteur des flammes pour vous assurer que la portée maximale des réglages fonctionne bien—voir "Appendice B—Guide de télécommande" à la page 34.

Réglez l'aération (si nécessaire)

Allumez le foyer et laissez-le réchauffer pendant 10 à 15 minutes afin d'évaluer la disposition visuelle des flammes. Le brûleur est muni d'un obturateur réglable permettant le contrôle de l'aération primaire. Voir le schéma ci-dessous. L'obturateur est réglé à un certain degré d'aération par le fabricant lors de sa fabrication. Ce réglage donnera le rendement optimal pour la majorité des installations.

Dépendamment du lit d'alimentation utilisé, de l'altitude et autre considérations, l'aspect des flammes peut être amélioré en changeant le réglage de l'aération. La nécessité de changer l'aération devrait être déterminée seulement après avoir fait fonctionner l'appareil avec le lit d'alimentation, les panneaux et la fenêtre installés et évalué les flammes suivant un réchauffement de 15 minutes.

L'augmentation de l'aération (ouvert) rendra les flammes plus transparentes et bleues et fera rougir davantage les éléments de céramique.

La réduction de l'aération (fermé) rendra les flammes plus jaunes ou oranges et réduira le rougissement des éléments de céramique.

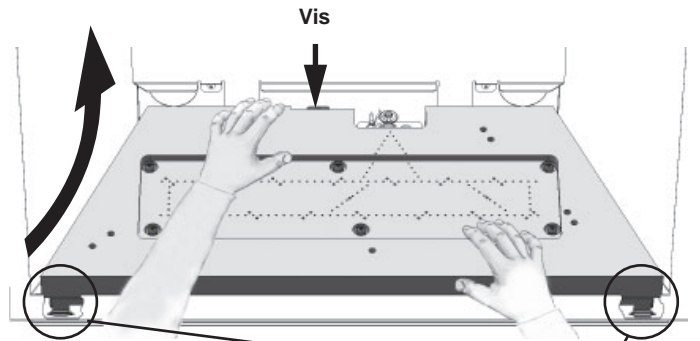
Trop peu d'aération peut causer la formation de carbone noir sur les bûches ou sur le panneau de céramique supérieur et tomber dans la boîte de foyer. Peut aussi causer des taches de carbone ou de suie sur la sortie d'évacuation et sur le mur extérieur autour de la sortie d'évacuation. Le fabricant n'est pas responsable des dommages causés si l'aération est trop réduite.

Obturateur

L'obturateur se trouve sous le brûleur de céramique, à l'arrière. Pour y accéder, vous devez enlever le brûleur très soigneusement.

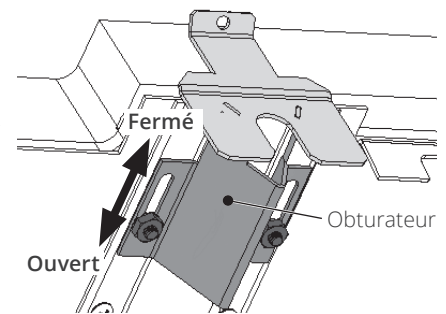
1. Enlevez la vis fixant l'arrière du brûleur au support du manifold.
2. Prenez le brûleur tel qu'indiqué et soulevez d'abord l'arrière et, en le pivotant vers le haut, décrochez les pattes avant le retenant à la boîte de foyer.

Vérification de l'opération

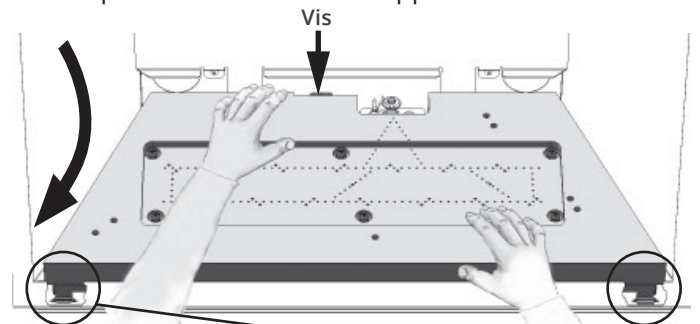


Faites attention de ne pas accrocher le capuchon de veilleuse.

3. Dévissez les vis de l'obturateur, ajustez-le et resserrez les vis.



4. Pour réinstaller le brûleur, insérez-le dans la boîte de foyer en commençant par le devant, accrochant ses pattes avant dans les supports de métal.



NOTE : Assurez-vous que l'avant du brûleur est bien accroché! Encore une fois faites attention à la veilleuse en déposant le brûleur.

5. Fixez le brûleur au support du manifold avec la vis enlevée à l'étape 1.

Installation

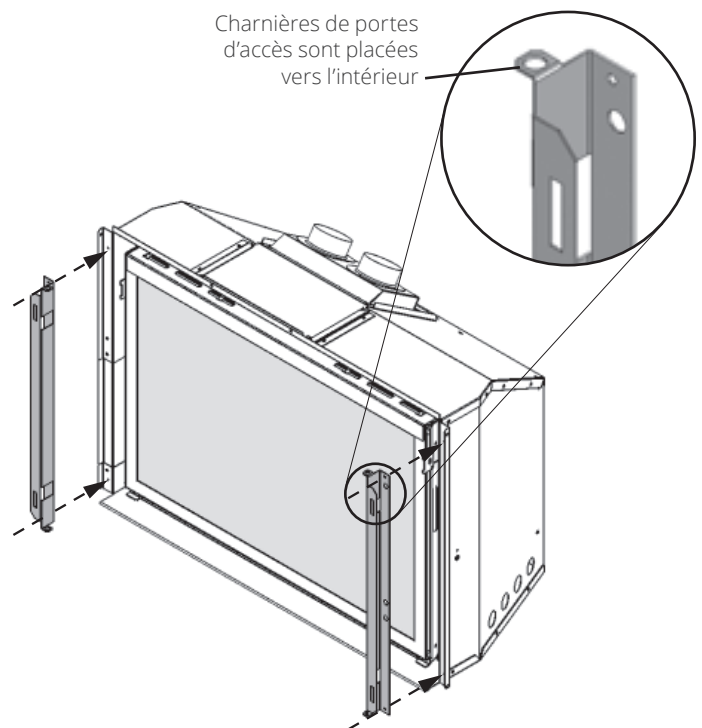
Installez les supports pour devantures et bordures

Les supports de bordure sont requis pour installer les bordures et devantures à l'appareil. Ils sont fournis avec l'appareil.

Fixez-les à chaque côté de la caisse extérieure de l'appareil tel qu'indiqué (2 vis par côté).

Consultez les directives d'installation fournies avec les bordures et devantures pour leur installation.

Devantures/Bordures



Installez la devanture, la bordure et le pare-étincelles

Installez au foyer la bordure choisie par le consommateur. Installez également le pare-étincelles fourni avec la bordure.

Montrez au consommateur comment enlever la bordure pour accéder aux commandes du foyer.

Suivez les directives fournies avec la bordure et laissez ces directives au consommateur pour consultation ultérieure.

Installez le support mural de manette

Le kit de télécommande inclut un support mural pour la manette. L'installation du support est offerte si le consommateur le désire.

Pour installer le support, décidez de l'endroit où il devra être situé et installez-le avec la quincaillerie fournie avec le kit. Consultez le schéma ci-dessous pour connaître les installations possibles. Prenez note que le support peut être fixé à la base d'une plaque d'interrupteur déjà installée.

IMPORTANT. L'endroit où sera rangée la manette est important afin d'assurer la température constante. Nous recommandons que la manette soit située entre 3 et 15 pieds (0,9 à 4,6 m) de l'appareil **mais pas directement au-dessus**. Également, il est important de ne pas ranger la manette près d'une source de chaleur ou en contact direct avec le soleil; ceci affecterait son détecteur de température.

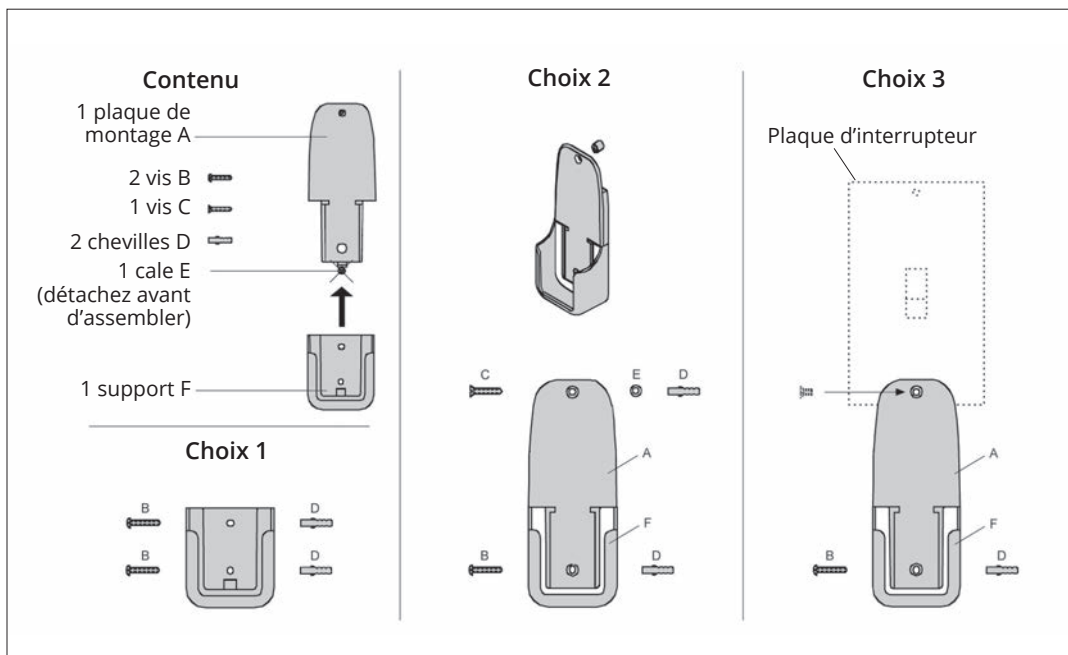
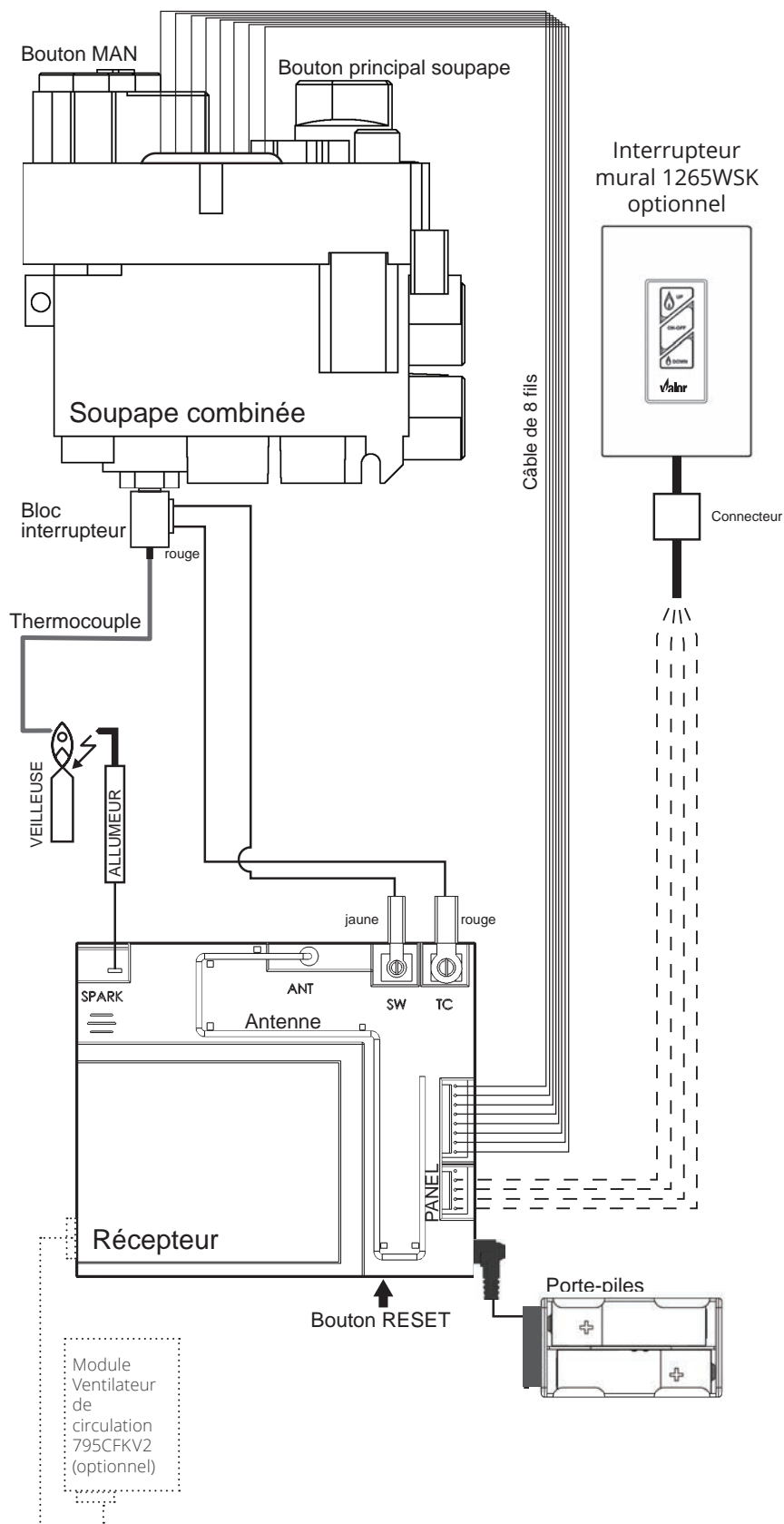


Schéma des connexions

Schéma des connexions GV60



Accessoires d'évacuation certifiés

Articles d'évacuation certifiés pour les foyers Valor 700 ³ , 739 ² , 780 ³ et 785 ⁴								
Description des produits		Code de produits / disponibilité par fabricant						
		DURA-VENT	SELKIRK	ICC EXCEL DIRECT	AMERIVENT	MILES INDUSTRIES	BDM	
Capuchons de sortie	Vertical	Coaxial standard	46DVA-VC	4DT-VT	—	4DVC	—	DVR6-VCH
						4DH-1313		DVR6-VCSB
						—		—
	Coaxial grands vents	46DVA-VCH	—	TM-4SVT	—	—	—	
Coaxial allongé	46DVA-VCE	—	—	—	—	—		
Vertical	Colinéaire	46DVA-CL33 46DVA-CL33H 46DVA-CL33P	—	TM-IVT	HCL-99-33 HCL-913-33 HCL-1313-33	559CLT	940033B 940033HWS 940033RD	
		—	—	—	—	—	—	
Adaptateurs d'évent / Coupleurs		Adaptateur universel 3" coupleur souple	2150	—	TM-CFAA3	—	—	95090390
		Raccord colinéaire souple	46DVA-ADF	—	—	—	—	—
		Raccord colinéaire-à-coaxial	46DVA-GK 46DVA-CLTA	—	TM-4CTA	4DCAT33	—	—
Conduits souples d'aluminium	Diamètre 3" ou 4"	NOTE : Les conduits à 2 épaisseurs homologués selon CAN/ULC S635 peuvent être utilisés pour l'évacuation d'appareils à gaz, tel que le conduit fabriqué par Z-Flex, Flexmaster et autres.						
		Série 2280	AF3-35L	TM-ALK33 TM-ALT33	—	—	—	952703
Solins	Solin 0/12-6/12	46DVA-F6	4DT-AF6	TF-4FA	4DF (0/12-5/12)	—	DVR6-AF012	
	Solin 7/12-12/12	46DVA-F12	4DT-AF12	TF-4FB	4DF12 (6/12-12/12)	—	DVR6-AF712	
	Solin plat	46DVA-FF	—	TF-4F	—	—	DVR6-TCF	
	Solin pour cheminée de maçonnerie	—	—	TF-4MF	—	559FSK		

- Notes:**
1. Suivez les directives d'installation fournies avec les produits de chaque fabricant.
 2. La Sortie d'évacuation murale 720SWK-M peut être installée sur les foyers 739M et 739V seulement.
 3. La Sortie d'évacuation murale 720SWK-M2 peut être installée sur les foyers 700M et 780M seulement.
 4. La Sortie d'évacuation murale 720SWK-M2 NE PEUT PAS être installée sur les foyers 785Y.


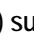


Appendice A—Consignes d'allumage

POUR VOTRE SÉCURITÉ, LIRE AVANT D'ALLUMER

AVERTISSEMENT : Quiconque ne respecte pas à la lettre les instructions dans la présente notice risque de déclencher un incendie ou une explosion entraînant des dommages, des blessures ou la mort.

- A. Cet appareil possède une veilleuse qui doit être allumée par télécommande ou à la main. Suivez ces instructions à la lettre. Pour économiser l'énergie, éteignez la veilleuse lorsque vous n'utilisez pas l'appareil pour un certain temps.
- B. **AVANT DE FAIRE FONCTIONNER**, reniflez tout autour de l'appareil pour déceler une odeur de gaz. Reniflez près du plancher, car certains gaz sont plus lourds que l'air et peuvent s'accumuler au niveau du sol.
- QUE FAIRE SI VOUS SENTEZ UNE ODEUR DE GAZ :**
- Ne pas tenter d'allumer l'appareil.
 - Ne touchez à aucun interrupteur; ne pas vous servir des téléphones se trouvant dans le bâtiment.
 - Appelez immédiatement votre fournisseur de gaz depuis un voisin. Suivez les instructions du fournisseur.
 - Si vous ne pouvez rejoindre le fournisseur, appelez le service des incendies.
- C. Ne poussez ou tournez le bouton d'admission du gaz qu'à la main. Ne jamais employer d'outil à cette fin. Si le bouton reste coincé, ne tentez pas de le réparer; appelez un technicien qualifié. Quiconque tente de forcer le bouton ou de le réparer peut provoquer une explosion ou un incendie.
- D. N'utilisez pas cet appareil s'il a été plongé dans l'eau, même partiellement. Faites inspecter l'appareil par un technicien qualifié et remplacez toute partie du système de contrôle et toute commande qui ont été plongés dans l'eau..

INSTRUCTIONS DE MISE EN MARCHÉ

1. **ARRÊTEZ!** Lisez les instructions de sécurité ci-dessus.
2. **POUR COUPER L'ALIMENTATION DE GAZ**, éteignez la soupape en pressant sur le bouton OFF (point rouge) sur la manette de télécommande (1).
 - Attendez cinq (5) minutes pour laisser échapper tout le gaz. Vérifiez autour de l'appareil et près du plancher s'il y a une odeur de gaz. Si c'est le cas, **ARRÊTEZ!** Passez à l'étape B des mesures de sécurité ci-dessus. S'il n'y a pas d'odeur de gaz, passez à l'étape suivante.
3. **ALLUMAGE AUTOMATIQUE.** Repérez la veilleuse (fig. 3) dans la boîte de foyer.
 - Mettez le bouton MAN (2) en position ON; réglez le bouton d'admission du gaz (3) au réglage le plus bas (☺).
 - Sur la télécommande, appuyez en même temps sur les boutons 'OFF' et  (grande flamme); un court signal sonore indique que l'allumage commence. D'autres signaux sonores indiquent que l'allumage est en cours. Quand la veilleuse est allumée, le bouton des flammes (3) tournera automatiquement au réglage le plus haut. Appuyez sur  (petite flamme) sur la télécommande pour réduire la hauteur des flammes.
4. **ALLUMAGE MANUEL (fig. 2) :** Avec la fenêtre enlevée, repérez la veilleuse (fig. 3) dans la boîte de foyer.
 - Bouton MAN (2) en position MAN;
 - Réglez le bouton du gaz (3) en position la plus basse (☺);
 - Avec une pointe comme un stylo, pressez le centre métallique (4) pour établir l'apport de gaz à la veilleuse;
 - Toujours en pressant le centre métallique (4), allumez la veilleuse (5) avec une allumette. Continuez de pressez le centre métallique (4) pour environ 10 secondes; relâchez et la veilleuse restera allumée.
 - Si la veilleuse ne reste pas allumée après plusieurs essais, tournez le bouton du gaz (3) à "OFF" (☺) et appelez votre agent de service ou votre fournisseur de gaz.
 - Remplacez la fenêtre et mettez le bouton MAN (2) à ON; tournez le bouton du gaz (3) vers le haut (☺) le bas (☺) ou utilisez les boutons de flammes () () sur la télécommande pour les régler.

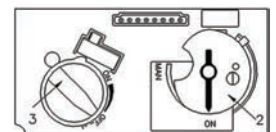
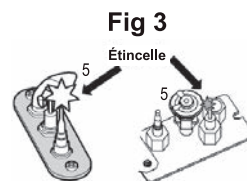


Fig 1

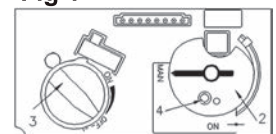



Fig 2

COMMENT COUPER L'ADMISSION DE GAZ À L'APPAREIL

1. **ARRÊT AUTOMATIQUE (avec la télécommande) :**
 - Appuyez et maintenez le bouton  (petite flamme) pour arrêter l'alimentation de gaz au brûleur;
 - Appuyez sur le bouton OFF (point rouge) pour fermer la valve et éteindre la flamme de la veilleuse.

Appendice B—Guide de télécommande

Fréquence radio

315 MHz pour les États-Unis et pour le Canada.
Le présent appareil est conforme aux CNR d'Industrie Canada applicables aux appareils radio exempts de licence. L'exploitation est autorisée aux deux conditions suivantes :

- (1) l'appareil ne doit pas produire de brouillage, et
- (2) l'utilisateur de l'appareil doit accepter tout brouillage radioélectrique subi, même si le brouillage est susceptible d'en compromettre le fonctionnement.

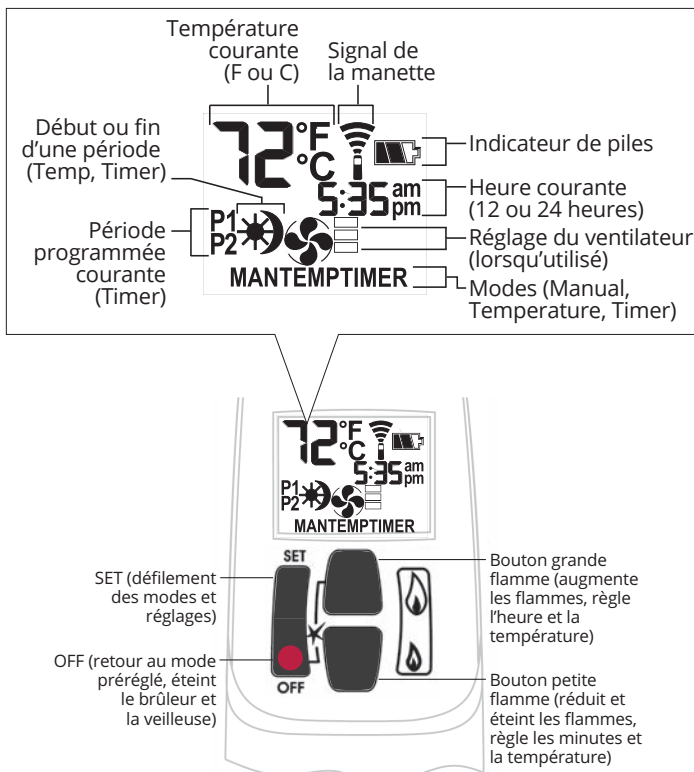
NOTE : Avant d'utiliser la télécommande pour la première fois, le récepteur et la manette doivent être synchronisés. Consultez la section *Synchronisez la télécommande*.

IMPORTANT : AVANT DE COMMENCER, notez que pour ce système, le réglage de l'heure, de la température et de la fonction automatique Marche-Arrêt **ne peuvent être faits que lorsque la fonction désirée clignote sur l'écran.** Une fois la programmation achevée, il faut quelques secondes au système pour l'enregistrer.

Note : En modes TEMP ou TIMER, la manette sonde la température de la pièce et ajuste la flamme en conséquences.

Pour assurer un bon signal, la manette devrait être à une distance d'au plus 15 pi [4,6 m] du foyer.

Ne laissez pas la manette sur le manteau de cheminée ou la dalle protectrice.



ALLUMEZ le foyer

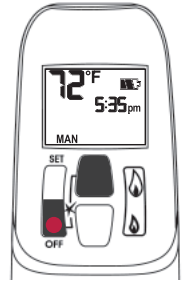
Pressez sur les boutons ● + 🔥 jusqu'à ce que vous entendiez un court bip; relâchez les boutons.

Les bips continuent jusqu'à ce que la veilleuse soit allumée.

Le brûleur s'allume au maximum et la manette passe automatiquement en mode manuel MAN.

NOTES :

Sur la soupape, le bouton MAN doit être à ON, en pleine position anti-horaire ↺.



ÉTEIGNEZ le foyer

Pressez le bouton ●.

Quand la veilleuse vient d'être éteinte, attendez 2 minutes avant de rallumer.

En mode de veille (veilleuse)

Pressez et tenez 🔥 pour mettre le foyer en veilleuse.



Ajustez la hauteur des flammes

Avec la veilleuse allumée, pressez et tenez les boutons :

- 🔥 = augmente hauteur des flammes
- 🔥 = diminue hauteur des flammes ou met en veilleuse

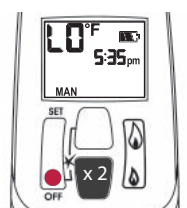
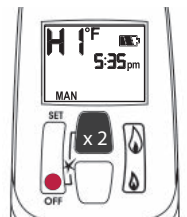
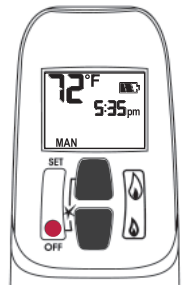
Pour ajustements plus précis, tapez les boutons.

Hauteur de flammes express

Double-cliquez les boutons :

- 🔥 = augmente les flammes à la hauteur maximale "HI"
- 🔥 = diminue les flammes à la hauteur minimale "LO"

NOTE : La flammes vont d'abord à la hauteur maximale avant de s'ajuster au niveau le plus bas.

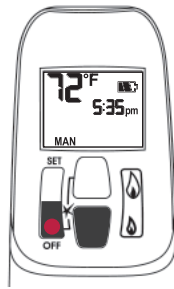


Appendice B—Guide de télécommande

Horloge °C/24-hre ou °F/12-hre

En mode MAN, pressez les boutons ● + 🔥 jusque le réglage désiré soit affiché

°F / 12-heure ↔ °C / 24-heure



Réglez l'heure

L'heure affichée clignotera après :

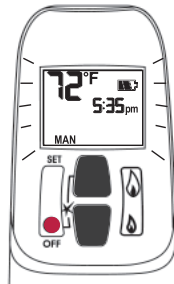
- l'installation de la pile, ou
- lorsque vous appuyez sur 🔥 + 🔥

Pour régler l'heure, pressez les boutons :

🔥 = heure

🔥 = minutes

Pressez ● ou attendez pour retourner à MAN.



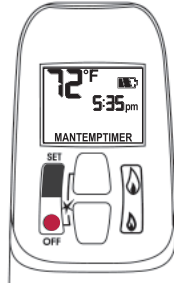
Modes d'opération

Tapez sur SET pour faire défiler les modes d'opération.

MAN > TEMP > Éclairage > Ventilateur >

TEMP > TIMER > MAN

NOTE : Pressez 🔥 ou 🔥 pour aller en mode MAN.



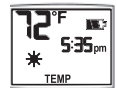
MAN Manuel

Ajustement manuel des flammes.



TEMP Température haute

Quand la veilleuse est allumée, la température est mesurée et comparée à la température programmée. Les flammes s'ajustent automatiquement pour atteindre la température programmée.



Éclairage d'ambiance

Non offert avec ce foyer.



Ventilateur

Allume, éteint et ajuste la vitesse du ventilateur.



Note : Pour éteindre le ventilateur, pressez 🔥 jusqu'à ce que les 4 barres disparaissent.

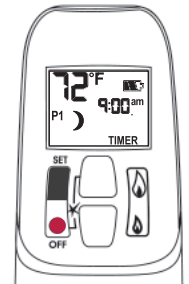
TEMP Température basse

Quand la veilleuse est allumée, la température de la pièce est mesurée et comparée à la température programmée. Les flammes s'ajustent automatiquement pour atteindre la température programmée.



TIMER Minuterie

Quand la veilleuse est allumée, deux périodes de temps (P1 et P2) peuvent être programmées pour haute et basse températures et le foyer s'ajuste automatiquement.



Note : La température réglée est affichée à toutes les 30 secondes.




Réglez les paramètres pendant qu'ils clignotent sur l'écran.

Appendice B—Guide de télécommande


Ventilateur (lorsqu'installé)

Le ventilateur fonctionne à 4 vitesses, de basse (1 barre) à haute (4 barres).

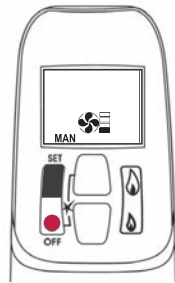
Pressez SET pour aller à . L'icône ventilateur/vitesse clignote.

Réglez la vitesse avec les boutons :

 = augmente la vitesse.

 = diminue la vitesse et éteint le ventilateur quand les barres disparaissent.

Note : Huit secondes après avoir réglé le ventilateur, la manette va directement en mode TEMP. Le ventilateur s'allume 4 minutes après l'arrivée de gaz (de OFF ou veilleuse) à la vitesse maximale puis va à la vitesse montrée après 10 secondes. Le ventilateur arrête 10 minutes après l'arrêt de gaz lorsque le bouton de contrôle sur la soupape est à la position OFF.



Températures Haute / Basse

Réglez la température haute.

Réglage par défaut :  TEMP 23 °C/74 °F

Pressez SET pour aller à  TEMP

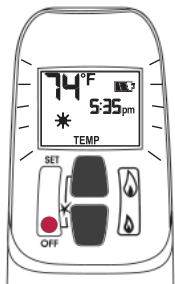
Tenez SET jusqu'à ce que TEMP clignote.

Réglez la température haute  :

 = augmente la température.

 = réduit la température.

Pressez  ou attendez pour compléter le réglage.



Réglez la température basse.

Réglage par défaut :  TEMP "--" (OFF)

Pressez SET pour aller à  TEMP

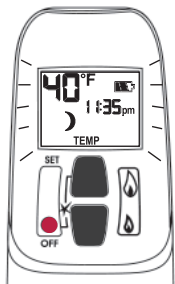
Tenez SET jusqu'à ce que TEMP clignote.

Réglez la température basse  :

 = augmente la température.





 = réduit la température.

Pressez  ou attendez pour compléter le réglage.



Réglez la minuterie

Deux périodes de minuterie peuvent être programmées entre minuit et 23 h 50 pour chaque cycle de 24-heure.

Périodes P1 et P2 doivent être réglées dans l'ordre suivant durant le cycle de 24-heure : **P1** , **P1** , **P2**  et **P2** .

 = période température haute

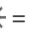
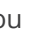


 = période température basse



Réglages par défaut :






Période 1 : **P1**  6 h 00 **P1**  8 h 00

Période 2 : **P2**  23 h 50 **P2**  23 h 50




Si **P1**  = **P1**  ou **P2**  = **P2** , la programmation est désactivée.

Pour laisser le foyer allumé toute la nuit, réglez **P2**  à 11 h 50 et **P1**  à 00 h 00.


Pour programmer une seule période, réglez **P1**  et **P1**  avec les heures désirées puis **P2**  et **P2**  avec la même heure que **P1** .

Pressez SET pour aller à **TIMER**.


Réglez l'heure P1 - haute température

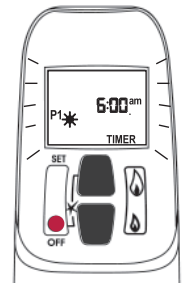
Tenez SET jusqu'à ce que **P1**  soit affiché et clignote.

Réglez l'heure :


 = heure

 = minutes


Pressez  ou attendez pour compléter le réglage.



Réglez l'heure P1 - basse température.

Tenez SET jusqu'à ce que **P1**  soit affiché et clignote..

Réglez l'heure :

 = heure

 = minutes

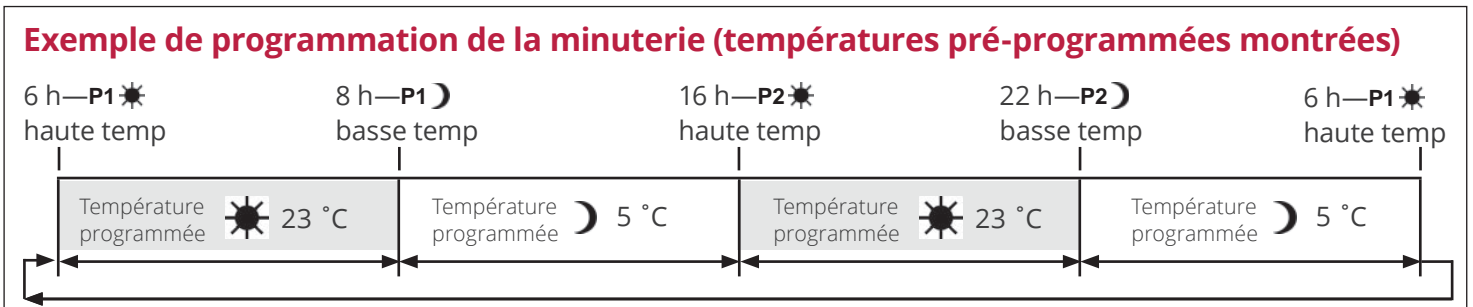
Pressez  ou attendez pour compléter le réglage.

Appendice B—Guide de télécommande

Réglez les heures de haute et basse températures P2.

Répétez les mêmes étapes que le réglage de P1.

Lorsque tous les réglages sont complétés, pressez ● pour les sauvegarder.



Mise en veilleuse automatiquement

8 heures sans mouvement

La soupape à gaz tournera en mode veilleuse (pilot) s'il n'y a aucun mouvement de son moteur pour une période de 8 heures.

Arrêt automatique

Faibles piles au récepteur. Quand les piles du porte-piles sont faibles, le foyer s'éteint complètement. Ceci ne s'applique pas quand le courant est interrompu.


Veilleuse sur demande (arrêt veilleuse 7 jours).

Cette caractéristique écologique évite la consommation de gaz durant une longue période d'inactivité. Quand l'appareil n'a pas fonctionné pour 7 jours le système éteint automatiquement la veilleuse. Cette caractéristique permet au consommateur de réaliser des gains de coût en éliminant automatiquement la consommation d'énergie durant les mois sans chauffage et d'utilisation limitée.

Indicateur de piles faibles

⚠ Mise en garde

NE PAS UTILISER de tournevis ou autre objet métallique pour enlever les piles du porte-piles. Ceci pourrait causer un court-circuit.

Manette : L'icône de pile faible  apparaît quand la pile a besoin d'être remplacée. Remplacez-la avec une pile alcaline de 9 V.

Porte-piles : Une série de bips fréquents pendant 3 secondes quand le moteur de la soupape tourne indiquent que les piles ont besoin d'être remplacées dans le porte-piles. Remplacez les piles par 4 piles alcalines AA 1.5 V.

Réinitialisation

La manette de télécommande et le récepteur sont programmés pour fonctionner ensemble. Dans un ou les deux devraient être remplacés, ils devront être réinitialisés pour fonctionner ensemble. Contactez le détaillant pour tous les détails.

Appendice C—Pièces de remplacement

	Description	N° de pièce
1	Plaque d'évent AutoFire	4006540
2	Joint de plaque d'évent	4001662
3	Couvercle d'accès à la soupape	4002289
4	Supports d'ancrage des panneaux (2)	4001283
5	Levier à ressort gauche	4001286
6	Levier à ressort droit	4001287
7	Joint de plaque d'accès	4002664
8	Plaque d'accès	4002510
9	Supports de montage de côtés (2)	4002446
10	Plateforme du brûleur en céramique	4004849
11	Fenêtre complète (incl. vitre)	4004463S
12	Plaquette de sécurité vitre chaude	4003093
13	Module du brûleur (gaz naturel)	4004713
	Module du brûleur (gaz propane)	4004714
14	Joint du haut	4002403
15	Joints des côtés (2)	4002404
16	Joint du bas	4002405
17	Plaque d'étanchéité thermocouple	4002700
18	Plaque d'étanchéité conduit	4004338
19	Raccord droit	220K891
20	Interrupteur thermocouple	4001037
22	Soupape GV60 (gaz naturel)	4004840S
	Soupape GV60 (gaz propane)	4004841S
23	Conduit souple de 36 pouces	4002475
24	Assemblage conduit au brûleur	4004047
25	Écran de veilleuse	4004559AH
26	Veilleuse complète (gaz naturel)	4006019
	Veilleuse complète (gaz propane)	4006020
27	Thermocouple (1000 mm)	4004801
28	Injecteur de veilleuse n° 51 (gaz naturel)	4000735
	Injecteur de veilleuse n° 30 (gaz propane)	4000736
29	Couvercle 2-flammes veilleuse	4001756
30	Écrou de l'électrode	4001855
31	Électrode	4001856
32	Injecteur coude n° 850 (gaz naturel)	9730010
	Injecteur coude n° 300 (gaz propane)	9730035
33	Écrou d'injecteur	420K464
34	Gaine pour fil d'allumage	4002244
35	Fil d'allumage (900 mm)	4004800
36	Fil d'interrupteur, borne rouge	4001035
37	Fil d'interrupteur, borne jaune	4002096
38	Harnais de connexion	4001187

	Description	N° de pièce
39	Récepteur MAX (GX)	4002422
40	Porte-piles et fil	4002249
a	Porte-piles	4006553
b	Fil pour porte-piles 1500 mm	4006552
41	Manette GV60 MAX	4002251
42	Support mural télécommande	9000008
43	Ensemble Bois de grève	1101DWK
44	Bûches et galets de rivière	4004369
45	Bûche arrière gauche	4004370
46	Bûche arrière droite	4004371
47	Bûche croisement gauche	4004372
48	Galet brun (2)	4003082
49	Galet blanc	4003084
50	Galet noir	4003085
51	Petit galet gris (2)	4003086
52	Galet beige	4003087
53	Sac de gravier gris/noir	4004503
58	Verre décoratif Murano	785XDGM
59	Couvercle de veilleuse	4004699AH
60	Carré de verre pour veilleuse	4004798
61	Plateforme de verre	4004696
62	Agrafes de retenue (2)	4004697AH
63	Sac d'éclats de verre clair 1/2"	4004521
64	Panneaux intérieurs—ensemble	
a	Ledgestone V3	786LSLV3
b	Verre noir	787RGL
c	Cannelé noir	788FBLV2
d	Briques rouges Valor	789VRLV2
65	Panneau du haut	
a	Ledgestone V3	4007997
b	Noir uni	4002374
c	Noir uni	4002374
d	Briques rouges Valor	4002385
66	Panneau arrière	
a	Ledgestone V3	4008000
b	Verre noir	4004707
b	Panneau de remplissage - arrière	4004799
c	Cannelé noir	4004268
d	Briques rouges Valor	4004266
67	Panneau gauche	
a	Ledgestone V3	4007998
b	Verre noir	4004708
b	Panneau de remplissage - côtés	4002776
c	Cannelé noir	4002377
d	Briques rouges Valor	4002382

Appendice C—Pièces de remplacement

	Description	N° de pièce
68	Panneau droit	
a	Ledgestone V3	4007999
b	Verre noir	4004709
b	Panneau de remplissage - côtés	4002776
c	Cannelé noir	4002378
d	Briques rouges Valor	4002383
69	Trousse de réparation GV60	4004544
70	Colliers de serrage 2,5 à 4,5 po (2)	4000768

Appendice C—Pièces de remplacement

