

# Guide d'installation



# G4

Foyer encastrable à gaz  
à événement direct  
gaz naturel 780MN  
gaz propane 780MP

avec  
**AutoFire™**

Brevet Canadien 2,717,779 accordé le 24 octobre 2017  
Brevet Américain 10,060,624 accordé le 28 août 2018  
Brevet Américain 10,935,246 accordé le 2 mars 2021

Installateur : Laissez cette notice avec l'appareil.  
Consommateur : Conservez cette notice pour  
consultation ultérieure.

Installateur : Placez l'étiquette du  
modèle/numéro de série ici.

**⚠ AVERTISSEMENT :  
RISQUE D'INCENDIE OU D'EXPOSITION**

Le non-respect des avertissements  
de sécurité pourrait entraîner des  
blessures graves, la mort ou des  
dommages matériels.

Ne pas entreposer ni utiliser d'essence  
ni d'autres vapeurs ou liquides inflam-  
mables dans le voisinage de cet appareil  
ou de tout autres appareil.

**QUE FAIRE SI VOUS SENTEZ UNE ODEUR  
DE GAZ**

- Ne pas tenter d'allumer l'appareil.

- Ne touchez à aucun interrupteur. Ne pas vous servir des téléphones se trouvant dans le bâtiment où vous vous trouvez.
- Sortez immédiatement du bâtiment.
- Appelez immédiatement votre fournisseur de gaz depuis un voisin. Suivez les instructions du fournisseur.
- Si vous ne pouvez joindre le fournisseur de gaz, appelez le service d'incendies.

L'installation et l'entretien doivent être assurés par un installateur ou un service d'entretien qualifié; ou par le fournisseur de gaz.

## **⚠ DANGER**



Vitre chaude -  
risque de brûlures.  
Ne touchez pas une  
vitre non refroidie.  
Ne laissez jamais un  
enfant toucher la  
vitre.

L'écran pare-étincelles fourni avec  
ce foyer réduit le risque de brûlure  
en cas de contact accidentel avec  
la vitre chaude et doit être installé  
pour la protection des enfants et  
des personnes à risques.

Cet appareil peut être installé dans une maison mobile déjà sur le marché et établie de façon permanente, là où la réglementation le permet. Cet appareil ne doit être utilisé qu'avec le type de gaz indiqué sur la plaque signalétique. Cet appareil ne peut être converti pour l'utilisation avec un autre type de gaz, à moins que la conversion ne soit faite à l'aide d'un kit de conversion certifié.

**INSTALLATEUR :** Laissez cette notice avec l'appareil.

**CONSOMMATEUR :** Conservez cette notice pour consultation ultérieure.

#### Massachusetts :

Dans l'état du Massachusetts, l'installation de la tuyauterie et la connexion finale doivent être effectuées par un plombier ou un technicien du gaz qualifiés. Également, voir exigences de Détecteur de monoxyde de carbone à la page 41.

### **AVERTISSEMENT**

Ce produit peut vous exposer à des agents chimiques, y compris le benzène, identifié par l'État de Californie comme pouvant causer le cancer ou des malformations congénitales ou autres troubles de l'appareil reproducteur. Pour de plus amples informations, prière de consulter [www.P65Warnings.ca.gov](http://www.P65Warnings.ca.gov).

Note : Le gaz naturel, dans son état original, contient du Benzène.

**Cet appareil est un appareil de chauffage domestique. Il ne doit pas être utilisé à d'autres fins, tel que le séchage de vêtements, etc.**

**Cet appareil peut être installé dans une chambre à coucher ou un boudoir.**

This manual is available in English upon request.



Aux États-Unis, nous recommandons que nos foyers à gaz soient installés et entretenus par des professionnels certifiés par NFI (National Fireplace Institute®). [traduction]



L'information contenue dans ce guide est correcte au moment de l'impression. Miles Industries Ltd. se réserve le droit de changer ou modifier ce guide sans préavis. Miles Industries Ltd. n'offre aucune garantie, expresse ou implicite, pour l'installation ou l'entretien du foyer et n'assume aucune responsabilité pour dommage(s) découlant d'une installation ou entretien fautifs.

© Droits d'auteurs Miles Industries Ltd., 2024. Tous droits réservés.  
Conçu et fabriqué pour Miles Industries Ltd.

# Bienvenue chez Valor®

Cet appareil a été installé professionnellement par :

Détaillant : .....

Téléphone : .....

**Veillez lire ce guide AVANT  
d'installer et d'opérer cet appareil.**

|   |           |
|---|-----------|
| <b>Consignes de sécurité</b> .....                | <b>4</b>  |
| <b>Spécifications</b> .....                       | <b>6</b>  |
| <b>Accessoires</b> .....                          | <b>7</b>  |
| <b>Dimensions et Cavité</b> .....                 | <b>8</b>  |
| <b>Dégagements</b> .....                          | <b>9</b>  |
| <b>Planification</b> .....                        | <b>11</b> |
| Avant d'installer.....                            | 11        |
| Concept.....                                      | 12        |
| <b>Évacuation</b> .....                           | <b>14</b> |
| Concept.....                                      | 14        |
| <b>Préparation</b> .....                          | <b>15</b> |
| Foyer existant.....                               | 15        |
| <b>Installation</b> .....                         | <b>16</b> |
| Enlèvement de la fenêtre.....                     | 16        |
| Ventilateur (optionnel).....                      | 17        |
| Évacuation et appareil.....                       | 18        |
| Alimentation de gaz.....                          | 19        |
| Panneaux intérieurs.....                          | 22        |
| Lits de combustion.....                           | 24        |
| Bûches de bouleau 1000BLKV2.....                  | 24        |
| Bois de grève 1000DWKV2.....                      | 27        |
| Bûches traditionnelles 1000LSKV2.....             | 30        |
| Réinstallation et vérification de la fenêtre..... | 33        |
| Synchronisation de la télécommande.....           | 35        |
| Vérification de l'opération.....                  | 36        |
| Devantures/bordures.....                          | 37        |
| Support de manette.....                           | 38        |
| <b>Schéma des connexions</b> .....                | <b>39</b> |
| <b>Accessoires d'évacuation certifiés</b> .....   | <b>40</b> |
| <b>Commonwealth du Massachusetts</b> .....        | <b>41</b> |
| <b>Appendice A—Consignes d'allumage</b> .....     | <b>43</b> |
| <b>Appendice B—Guide de télécommande</b> .....    | <b>44</b> |
| <b>Appendice C—Pièces de remplacement</b> .....   | <b>48</b> |

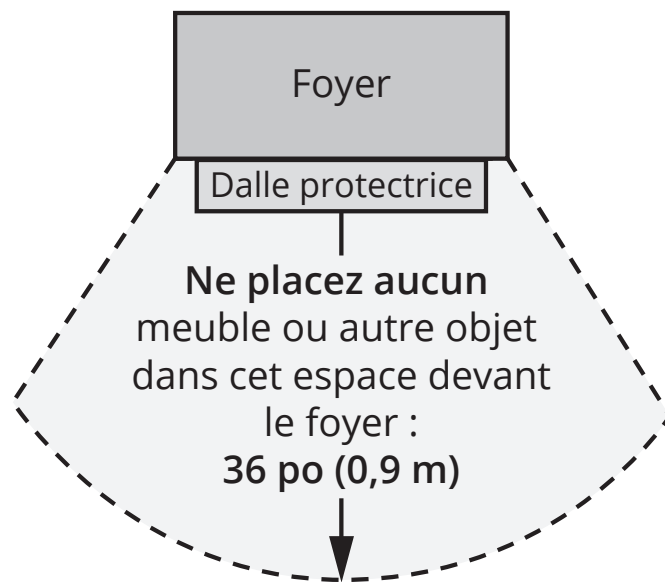
# Consignes de sécurité

Ce guide contient des directives très importantes concernant le fonctionnement sécuritaire de votre foyer de même que des directives pour son entretien. Veuillez lire attentivement et vous assurez de comprendre toutes les directives avant d'utiliser votre foyer. Le défaut de suivre ces directives pourrait résulter en risque d'incendie et annulation de la garantie. Vous pouvez obtenir un guide de remplacement visitez [foyervalor.com](http://foyervalor.com).

## **AVERTISSEMENT : Extrêmement chaud!**

### Chaleur et inflammabilité

- Certaines parties de votre foyer sont extrêmement chaudes, particulièrement la vitre. Utilisez le pare-étincelles fourni avec le foyer ou une barrière afin de réduire les risques de brûlures sévères.
- La vitre de la fenêtre peut excéder 500 °F (260 °C) en chauffant à pleine capacité.
- Toujours tenir l'entourage du foyer libre de matériaux combustibles, d'essence ou d'autres gaz et liquides inflammables.
- Attention aux surfaces chaudes! Le mur directement au-dessus du foyer peut devenir très chaud quand le foyer fonctionne. Même s'il est construit de matériaux sécuritaires, il peut atteindre des températures excédant 200 °F (93 °C). Ne pas toucher!
- Attention à la surface chaude devant le foyer! Une dalle ou tablette peuvent devenir très chaudes quand le foyer fonctionne. Même construites de matériaux sécuritaires, elles peuvent atteindre des températures excédant 200 °F (93 °C) selon leur hauteur. Ne touchez pas cette surface et n'y placez aucun objet! La température de la surface devant le foyer sera réduite si le pare-étincelles est installé.
- Certains matériaux ou objets, même s'ils sont sécuritaires, peuvent se décolorer, rétrécir, se déformer, craquer, peler ou subir d'autres avaries à cause de la chaleur produite par le foyer. Évitez de placer des chandelles, toiles, photos ou autres articles inflammables ou sensibles à la chaleur, ou des meubles, à moins de 36 pouces (0,9 m) du foyer.
- Les planchers de bois devant le foyer, lorsque permis, peuvent rétrécir lors de la saison de chauffage dû à la chaleur.
- En raison de températures élevées, l'appareil devrait être installé où il y a peu de circulation et loin du mobilier et tentures.



- On ne devrait pas placer de vêtements ni d'autres matières inflammables sur l'appareil ni à proximité.

### Pare-étincelles et sécurité

- Un écran destiné à réduire le risque de brûlure attribuable à la vitre chaude est fourni avec cet appareil et devrait être installé pour la protection des enfants et des personnes à risques.
- Les enfants et les adultes devraient être informés des dangers que posent les températures de surface élevées et se tenir à distance afin d'éviter des brûlures ou que leurs vêtements ne s'enflamment.
- Les jeunes enfants devraient être surveillés étroitement lorsqu'ils se trouvent dans la même pièce que l'appareil. Les tout petits, les jeunes enfants ou les adultes peuvent subir des brûlures s'ils viennent en contact avec la surface chaude. Il est recommandé d'installer une barrière physique si des personnes à risques habitent la maison. Pour empêcher l'accès à un foyer, installez une barrière de sécurité; cette mesure empêchera les tout petits, les jeunes enfants et toute autre personne à risque d'avoir accès à la pièce et aux surfaces chaudes.

# Consignes de sécurité

- Tout écran ou protecteur retiré pour permettre



## AVERTISSEMENT

**Ne pas utiliser l'appareil si le panneau frontal en verre n'est pas en place, est craqué ou brisé.**

**Ne pas frapper ou claquer la fenêtre.**

**Confiez le remplacement du panneau à un technicien agréé.**

l'entretien de l'appareil doit être remis en place avant de mettre l'appareil en marche.

## Fenêtre de verre

- La fenêtre doit être en place et scellée avant l'allumage sécuritaire du foyer.
- La fenêtre vitrée ne peut être remplacée que d'une seule pièce, telle que fournie par le fabricant. Aucune substitution ne peut être utilisée.
- Ne pas utiliser de nettoyant abrasifs sur la fenêtre vitrée. Ne pas nettoyer la fenêtre vitrée lorsqu'elle est chaude.

## Évacuation

- Cet appareil doit être utilisé avec un système d'évacuation tel que décrit dans ce guide d'installation. Aucun autre système d'évacuation ou élément ne doit être utilisé.
- Ne bloquez jamais le débit d'air comburant et d'évacuation. Gardez le devant de l'appareil libre de tout obstacle et matériau afin de permettre l'entretien et l'opération adéquate.

- Ce foyer à gaz et son système d'évacuation doivent évacuer l'air comburant directement à l'extérieur de l'édifice et ne doivent jamais être reliés à une cheminée desservant un autre appareil brûlant des combustibles solides. Chaque foyer à gaz doit utiliser un système d'évacuation séparé. Les systèmes d'évacuation communs sont interdits.

## Usage recommandé

- Ce foyer est conçu et certifié à titre de chauffage d'appoint et fourni son meilleur potentiel d'économie d'énergie lorsqu'il est utilisé en présence de l'utilisateur. L'usage d'une source de chaleur primaire alternative est conseillé.
- Cet appareil ne peut être utilisé avec des combustibles solides.
- Ne pas utiliser cet appareil comme source temporaire de chauffage durant la construction.

## Installation et Entretien

- L'installation et la réparation devraient être confiées à un technicien qualifié. L'appareil devrait faire l'objet d'une inspection par un technicien professionnel avant d'être utilisé et au moins une fois l'an par la suite. Des nettoyages plus fréquents peuvent être nécessaires si les tapis, la literie, et cetera produisent une quantité importante de poussière. Il est essentiel que les compartiments abritant les commandes, les brûleurs et les conduits de circulation d'air de l'appareil soient tenus propres.
- Ne pas se servir de cet appareil s'il a été plongé dans l'eau, même partiellement. Faire inspecter l'appareil par un technicien qualifié et remplacer toute partie du système de contrôle et toute commande qui ont été plongées dans l'eau.

# Spécifications

## Normes et codes

Cet appareil est homologué selon les normes de l'ANSI Z21.88/CSA 2.33 *American National Standard / CSA Standard for Vented Gas Fireplace Heaters for use in Canada and USA*, et selon CGA 2.17-91 *High Altitude Standard* au Canada. Cet appareil ne peut être utilisé que pour les installations à évent direct.

Cet appareil est conforme au CSA P.4.1-15 *Testing method for measuring annual fireplace efficiencies*.

L'installation doit être effectuée selon les codes locaux ou, en l'absence de codes locaux, selon le *National Fuel Gas Code*, ANSI Z223.1/NFPA 54 ou le *Code d'installation du gaz naturel et du propane* en vigueur au Canada CAN/CGA-B149.1. Seul un technicien qualifié et licencié, ou expérimenté doit installer cet appareil.

Cet appareil doit être mis à la terre selon les codes locaux ou, en l'absence de tels codes, selon le *National Electrical Code*, ANSI/NFPA 70 ou le *Code canadien de l'électricité*, CSA C22.1.

## Indices signalétiques

| Modèle                                     | 780MN          | 780MP   |
|--|----------------|---------|
| Gaz  | Naturel        | Propane |
| Altitude (pi)*                             | 0-4 500 pieds* |         |
| Apport maximal (Btu/hre)                   | 28 000         | 28 000  |
| Apport minimal (Btu/hre)                   | 14 000         | 14 000  |
| Pression d'admission (en c.e.)             | 3,2"           | 10,5"   |
| Pression d'alimentation minimale (en c.e.) | 5"             | 11"     |
| Pression d'alimentation maximale (en c.e.) | 10"            | 14"     |
| Injecteur du brûleur (n°)                  | 850            | 300     |
| Injecteur de veilleuse (n°)                | 51             | 30      |
| Vis d'apport minimal                       | 185            | 125     |

### \*Installations à hautes altitudes

Les taux d'apport sont indiqués en Btu par heure et sont certifiés sans ajustement pour les altitudes jusqu'à 1 370 m (4 500 pi) au-dessus du niveau de la mer.

Pour les altitudes au-dessus de 1 370 m (4500 pi) aux États-Unis, les installations doivent être faites selon ANSI Z223.1 en vigueur et/ou les codes locaux ayant juridiction. Dans certaines régions, les taux d'apport sont déjà réduits pour compenser pour l'altitude—contactez votre fournisseur de gaz local pour confirmer.

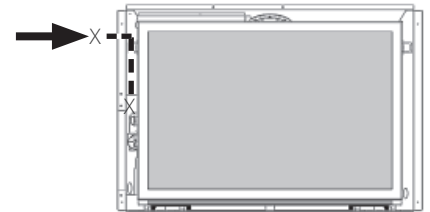
Pour les installations au-dessus de 1 370 m (4 500 pi) au Canada, consultez les autorités locales ou provinciales ayant juridiction.

## Alimentation de gaz

Le foyer 780MN doit être utilisé avec le gaz naturel. Le foyer 780MP doit être utilisé avec le gaz propane.

La pression d'alimentation doit être entre les limites indiquées à la section *Indices signalétiques*.

La connexion d'alimentation est de 1/2" NPT femelle et est située sur le côté gauche du foyer. L'entrée pour la conduite de gaz se trouve en haut, sur le côté gauche de la boîte de foyer. Consultez la section "Alimentation de gaz" à la page 19 pour les détails.



## Conversion de gaz

Le foyer G4 780M est offert pour usage avec le gaz naturel ou le gaz propane. Le foyer peut être converti d'un type de gaz à l'autre. Consultez les directives fournies avec le kit de conversion de gaz pour plus de détails.

## Alimentation électrique

Le foyer G4 780M est conçu pour fonctionner avec des piles et chauffe sans électricité. Cependant, le courant électrique est requis pour faire fonctionner le Ventilateur de circulation d'air 795CFKV2 optionnel.

## Plancher/Dalle protectrice

Cet appareil est homologué pour installation dans un foyer existant à combustibles solides seulement. Un matériau combustible tel que le contreplaqué peut être utilisé sous l'appareil pour le niveler. Cet appareil ne requiert pas de dalle ou plancher protecteur autrement que pour soutenir le poids de certaines devantures.

## Conversion pour installation extérieure

Le foyer 780M est offert pour applications intérieures et peut être adapté pour applications spécifiques "extérieures". Le foyer pour usage extérieur doit être à l'abri des intempéries tel que définies dans le guide d'installation de la trousse de conversion pour applications extérieures GV60CKO.



### **AVERTISSEMENT**

**AUCUNE CONNEXION ÉLECTRIQUE  
PERMISE pour installations à l'extérieur!**

# Accessoires

## Accessoires requis

| Lits d'alimentation (un au choix)                      |   |                 |
|--|---|-----------------|
| 1000DWKV2  | Ensemble Bois de grève                          |                 |
| 1000BLKV2  | Ensemble Bûches de bouleau                      |                 |
| 1000LSKV2  | Ensemble Bûches traditionnelles                 |                 |
| Panneaux intérieurs (un au choix)                      |   |                 |
| 786LSLV3   | Panneaux Ledgestone                             |                 |
| 787RGL   | Panneaux de verre noir                          |                 |
| 788FBLV2   | Planneaux cannelés noirs                        |                 |
| 789VRLV2   | Briques rouges Valor                            |                 |
| Devantures (une au choix)                              |   | Pare-étincelles |
| 784EC  | Devantures Edgemont Craftsman                   | 4007655AZ       |
| 784ECBR  | Bronze  |                 |
| 784ECPW  | Gris étain                                      |                 |
| 784ECCB  | Champagne                                       |                 |
| 790FTV   | Bordure saillante fer antique                   | 4003371         |
| 791  | Bordure angulaires                              | 4003371         |
| 791STB   | Noire   |                 |
| 791STV   | Fer antique                                     |                 |
| 791STP   | Polie   |                 |
| 792  | Bordures saillantes                             | 4003371         |
| 792FTB   | Noire   |                 |
| 792FTV   | Fer antique                                     |                 |
| 792FTZ   | Bronze  |                 |
| 798  | Bordure saillantes à 4 côtés                    | 4003371         |
| 798FFB   | Noire   |                 |
| 798FFV   | Fer antique                                     |                 |
| 798FFZ   | Bronze  |                 |
| 799ED  | Portes Edgemont                                 | 4004348         |
| 799EDFZ  | Bronze  |                 |
| 799EDFN  | Nickel  |                 |
| Plaques de finition pour 784EC et 799ED (une au choix) |   |                 |
| 799BPB-1<br>799BPB-2<br>799BPB-3                       | Plaques de finition plates à 3 côtés, noires    |                 |
| 799STB-1<br>799STB-2                                   | Plaques de finition angulaires à 3 côtés, noire |                 |
| 799BPB-4S  | Plaque de finition plate à 4 côtés, noire       |                 |

## Accessoires facultatifs

| Kit de conversion de gaz |   |
|--------------------------|---|
| 780MNGK                  | Conversion au gaz naturel   |
| 780MPGK                  | Conversion au gaz propane   |
| Autres Accessoires       |   |
| 785RGP                   | Panneau de verre pour 788FBLV2  |
| 793                      | Bases de soulèvement pour 790/1/2/8   |
| 794BPB<br>794BPB-1       | Plaque de finition pour 790, 791 & 792  |
| 795CFKV2*                | Ventilateur de circulation d'air  |
| 796ALP                   | Plateforme de nivelage réglable   |
| 1265WSK                  | Interrupteur mural  |
| RBWSK                    | Porte-piles et interrupteur mural   |
| GV60CKO                  | Conversion à foyer extérieur  |
| Barrière de sécurité     | Les barrières de sécurité pour enfants telle que la Cardinal VersaGates sont disponibles chez votre marchand local d'ameublement et d'accessoires pour enfants. |



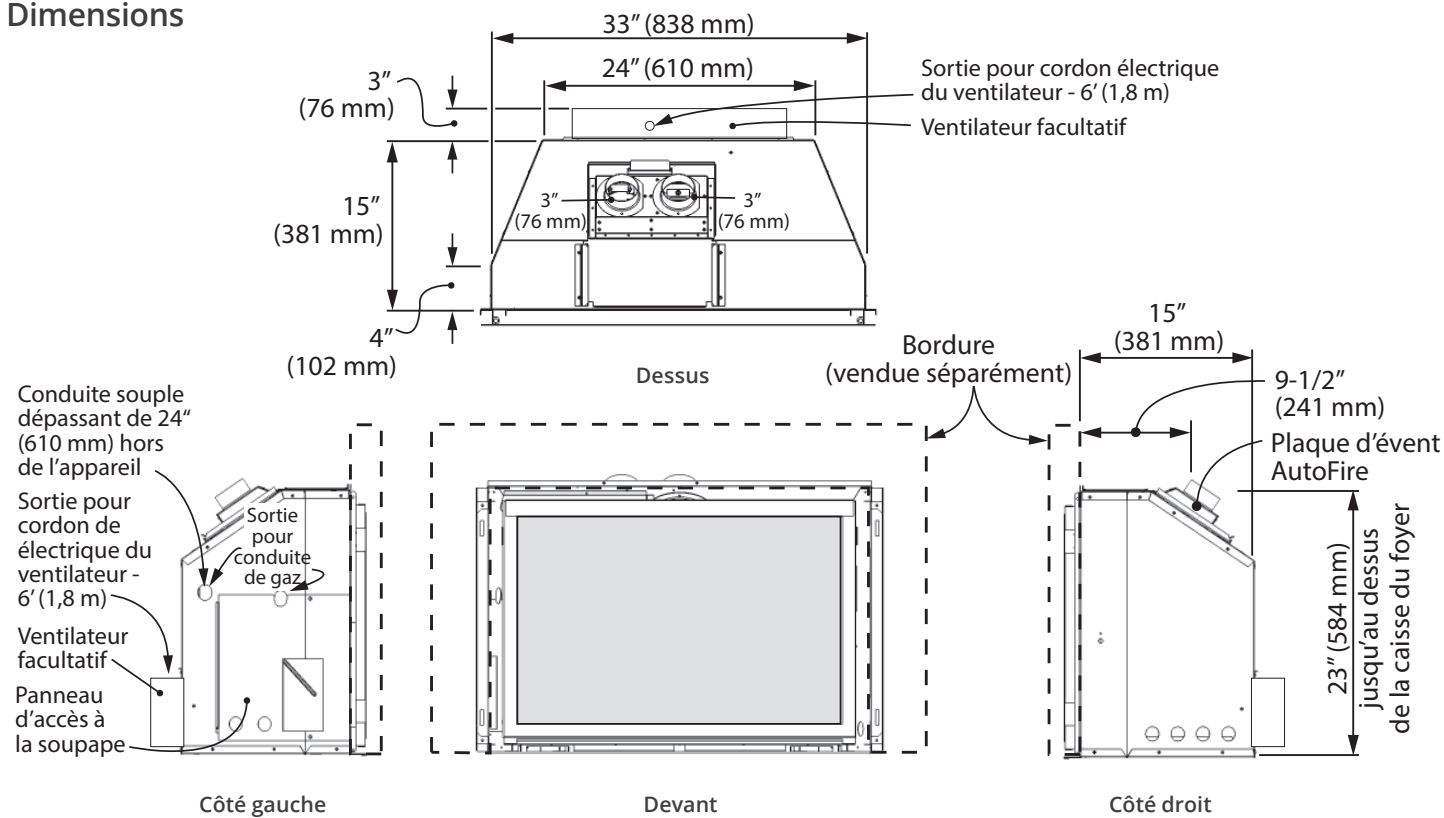
### **AVERTISSEMENT**

**\*AUCUNE CONNEXION ÉLECTRIQUE  
PERMISE pour installations à l'extérieur!**

Information correcte au moment de l'impression et sujette à changement sans préavis.

# Dimensions et Cavité

## Dimensions



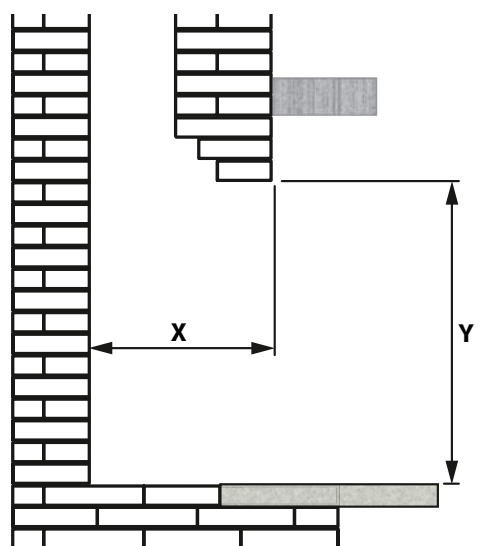
## Cavité

Assurez-vous que la saillie de béton dans le foyer n'empiète pas sur les dimensions requises pour l'installation ou pour le conduit d'évacuation.

Pour un manteau ou tablette combustible, consultez la section suivante pour connaître les dégagements permis.

Une dalle protectrice à moins de 4 po (102 mm) du bas du foyer **DOIT** être incombustible.

### Dimensions minimales de la cavité



|   |                      | Toutes bordures EXCEPTÉES :<br>Portes Edgemont 799ED ou 784EC |                                 | Portes Edgemont 799ED ou 784EC         |  |
|---|----------------------|---|---------------------------------|--|--|
|   |                      | Installation Standard   | avec plateforme de nivelage 796 | avec Plaques de finition plates 799BPB | avec Plaques de finition angulaires 799STB |
| Largeur (ouverture minimale de la cavité à l'avant) |                      | 33-1/4" [855 mm]  | 33-1/4" [855 mm]                | 35-3/4" [908 mm]                       | 33-1/4" [855 mm]                           |
| Profondeur X  | Sans ventilateur     | 15-1/2" [855 mm]  | 16" [406 mm]                    | 16-3/4" [426 mm]                       | 15-1/2" [855 mm]                           |
|   | Avec ventilateur 795 | 18-1/2" [470 mm]  | 18-1/2" [470 mm]                | 19-3/4" [502 mm]                       | 18-1/2" [470 mm]                           |
| Hauteur Y *   |                      | 23-1/4" [591 mm]  | 23-1/4" [591 mm]                | 23-3/4" [603 mm]                       | 23-3/4" [603 mm]                           |

\* Notez que la Plaque de finition plate à 4 côtés 799BPB-4S dépasse le bas de l'appareil de 2-13/16" (72 mm). Planifiez en conséquences!



# Dégagements

## ⚠ AVERTISSEMENT

La chaleur du foyer peut causer la décoloration, déformation, contraction, des craquelures ou autres dommages à certains objets qui seraient placés à proximité du foyer. Évitez de placer des bougies, photos ou autres articles sensibles à la chaleur près ou autour du foyer.

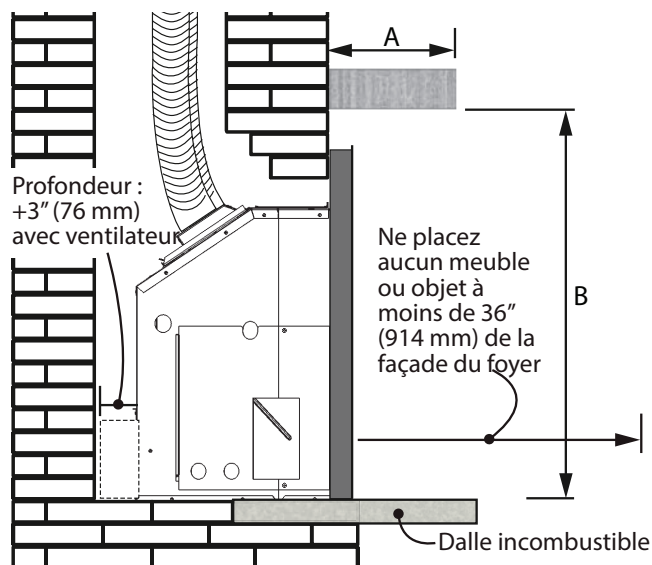
## ⚠ AVERTISSEMENT

**DALLE DE PROTECTION CHAUDE!** La dalle de protection ou le plancher devant le foyer deviennent très chauds lorsque le foyer fonctionne. N'utilisez pas la dalle ou tablette comme siège. Durant la saison de chauffage, un plancher de bois situé directement devant le foyer (lorsque permis) peut se contracter par la chaleur du foyer.

## ⚠ AVERTISSEMENT

**VITRE CHAUDE!** Nous recommandons d'utiliser un pare-étincelles devant la fenêtre du foyer là où il y a des enfants.

## Manteau ou tablette



### Dégagements du manteau / tablette combustible

| Projection A | 1 [25]   | 4 [101]  | 8 [203]  | 14 [355]  |
|--------------|----------|----------|----------|-----------|
| Hauteur B*   | 34 [864] | 36 [914] | 38 [965] | 40 [1016] |

Pouces [mm].

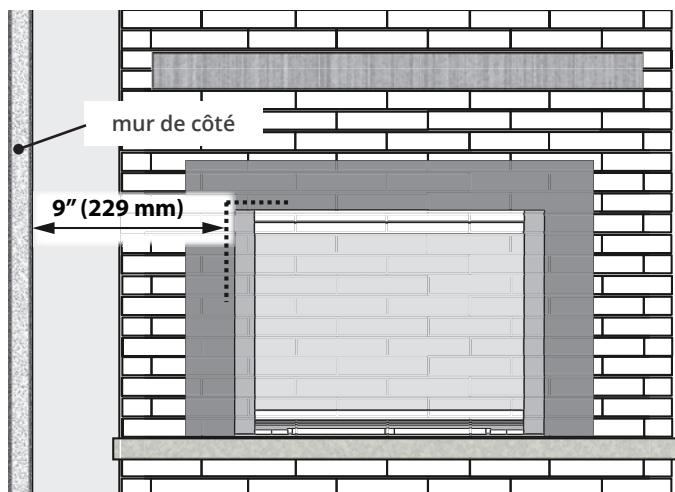
\*Mesurée du dessous de la tablette à la surface finie sous le foyer.

### Matériaux de finition

**Matériaux combustibles :** Les matériaux en bois ou recouverts de bois, papier comprimé, fibres végétales, plastiques ou autres matériaux qui peuvent s'enflammer et brûler, qu'ils soient ignifugés ou non, recouverts de plâtre ou non.

**Matériaux incombustibles :** Matériaux qui ne s'enflament ni ne brûlent. Il s'agit de matériaux tels que l'acier, le fer, les briques, le carrelage, le béton, l'ardoise, le verre, le plâtre ou toute combinaison de ces derniers.

Les matériaux dont on sait qu'ils ont réussi l'essai ASTM E 136, Méthode de test standard du comportement des matériaux dans un four à conduit vertical à 750 °C (1382 °F), peuvent être considérés comme incombustibles.



### Dégagement d'un mur de côté

Dégagement **minimum** entre un mur de côté combustible et l'appareil : 9" (229 mm).

Les pattes de manteau de cheminée projetant moins de 6 po (152 mm) vers l'avant peuvent être situées en dedans de 5 po (127 mm) du côté de la caisse extérieure de l'appareil.

### Dégagements plancher/dalle protectrice

Les cales ou supports combustibles peuvent être utilisés sous l'appareil pour le niveler ou le soulever dans la cavité existante.

La surface des planchers ou dalles combustibles **devant** le foyer doit être située au moins 4" (102 mm) plus bas que le bas de l'appareil. Une dalle ou plancher protecteur n'est pas exigé devant l'encastrable à gaz.



### Attention

SEUL le personnel qualifié et licencié devrait installer cet appareil.

1. AVANT DE COMMENCER, VOUS DEVEZ SAVOIR—  
DEMANDEZ AU PROPRIÉTAIRE :
  - Quels accessoires seront utilisés avec le foyer :  
Devanture, bordure, ventilateur, etcetera.
2. Déballez l'appareil incluant les articles se trouvant  
autour de l'appareil; recyclez l'emballage.
3. Vérifiez, à l'aide de la liste du contenu de  
l'emballage, si vous avez en main tous les articles  
nécessaires à l'installation. Assurez-vous également  
d'avoir en main :
  - Lit de combustion (emballé séparément)
  - Panneaux intérieurs (emballés séparément)
  - Accessoires d'évacuation
  - Accessoires optionnels
  - Accessoires pour raccordement électrique si  
nécessaire
4. Lisez attentivement l'Aide-mémoire de l'installateur  
inclus avec la documentation pour connaître la  
séquence d'installation.



### **AVERTISSEMENT**

**AUCUNE CONNEXION ÉLECTRIQUE  
PERMISE pour installations à l'extérieur!**

Cet appareil NE PEUT ÊTRE INSTALLÉ QUE dans un foyer et cheminée à combustibles solides existant, construit de matériaux incombustibles, non-modifié et en état de fonctionnement.

Cet appareil peut être installé à l'extérieur dans un endroit à l'abri des intempéries selon le guide d'installation de la trousse de conversion pour l'extérieur GV60CKO.

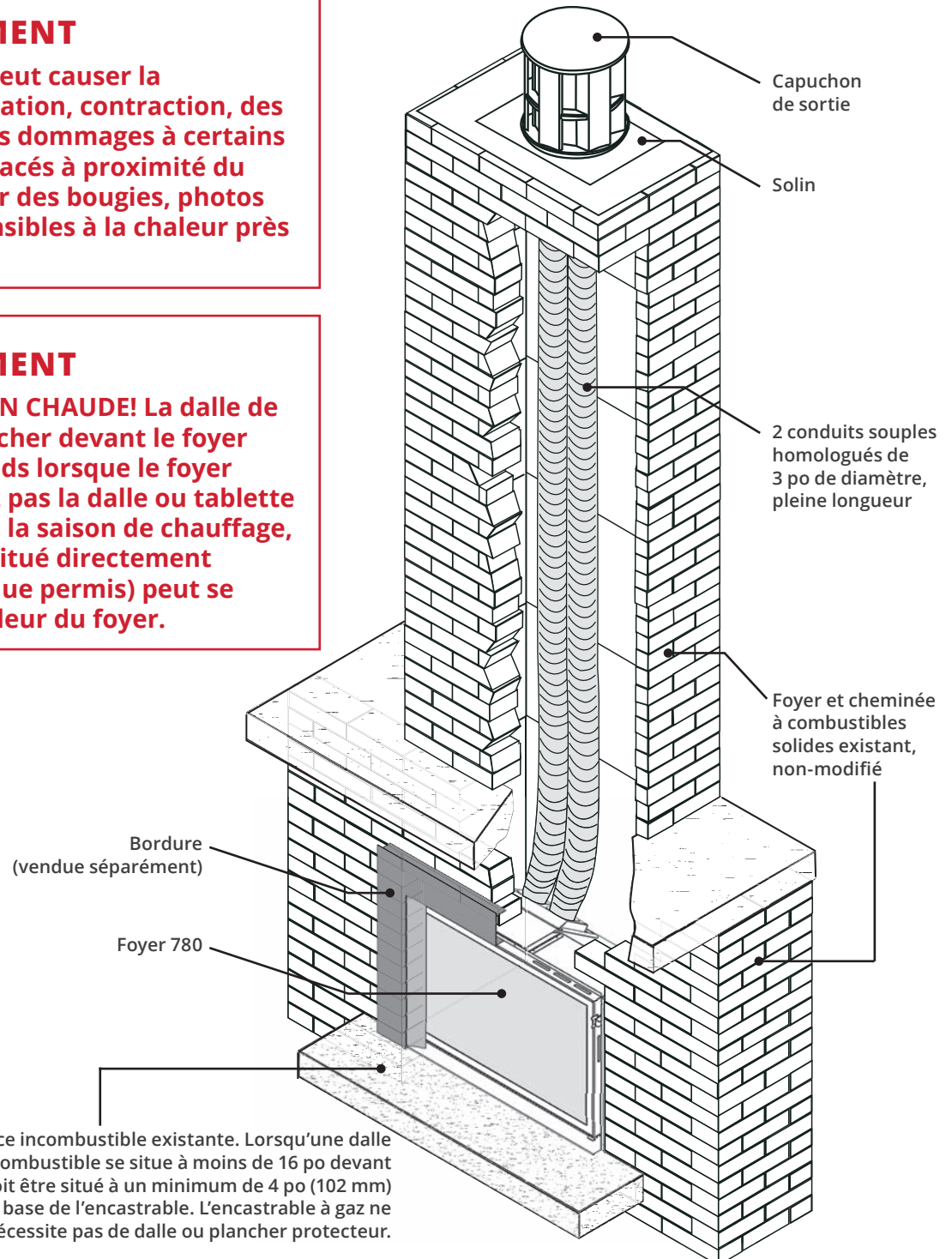
NE PAS installer dans une construction combustible. Cet appareil N'EST PAS CERTIFIÉ pour installation avec une caisse à dégagement zéro.

## **⚠ AVERTISSEMENT**

La chaleur du foyer peut causer la décoloration, déformation, contraction, des craquelures ou autres dommages à certains objets qui seraient placés à proximité du foyer. Évitez de placer des bougies, photos ou autres articles sensibles à la chaleur près ou autour du foyer.

## **⚠ AVERTISSEMENT**

**DALLE DE PROTECTION CHAUDE!** La dalle de protection ou le plancher devant le foyer deviennent très chauds lorsque le foyer fonctionne. N'utilisez pas la dalle ou tablette comme siège. Durant la saison de chauffage, un plancher de bois situé directement devant le foyer (lorsque permis) peut se contracter par la chaleur du foyer.



### Système d'évacuation typique

Consultez la liste "Accessoires d'évacuation certifiés" à la page 40 de ce guide.

Les conduits flex peuvent seulement être installés dans un foyer ou cheminée à combustibles solides (aucune construction incombustible permise).

L'appareil ne doit pas être raccordé à une cheminée desservant un autre appareil à combustibles solides.

### Emplacement de la sortie d'évacuation

La sortie d'évacuation doit être située sur le toit. Cet appareil à évent direct est conçu pour fonctionner avec une sortie d'évacuation en contact avec l'air libre de toute perturbation.

Vérifiez les codes locaux pour connaître le type de sortie d'évacuation requise.

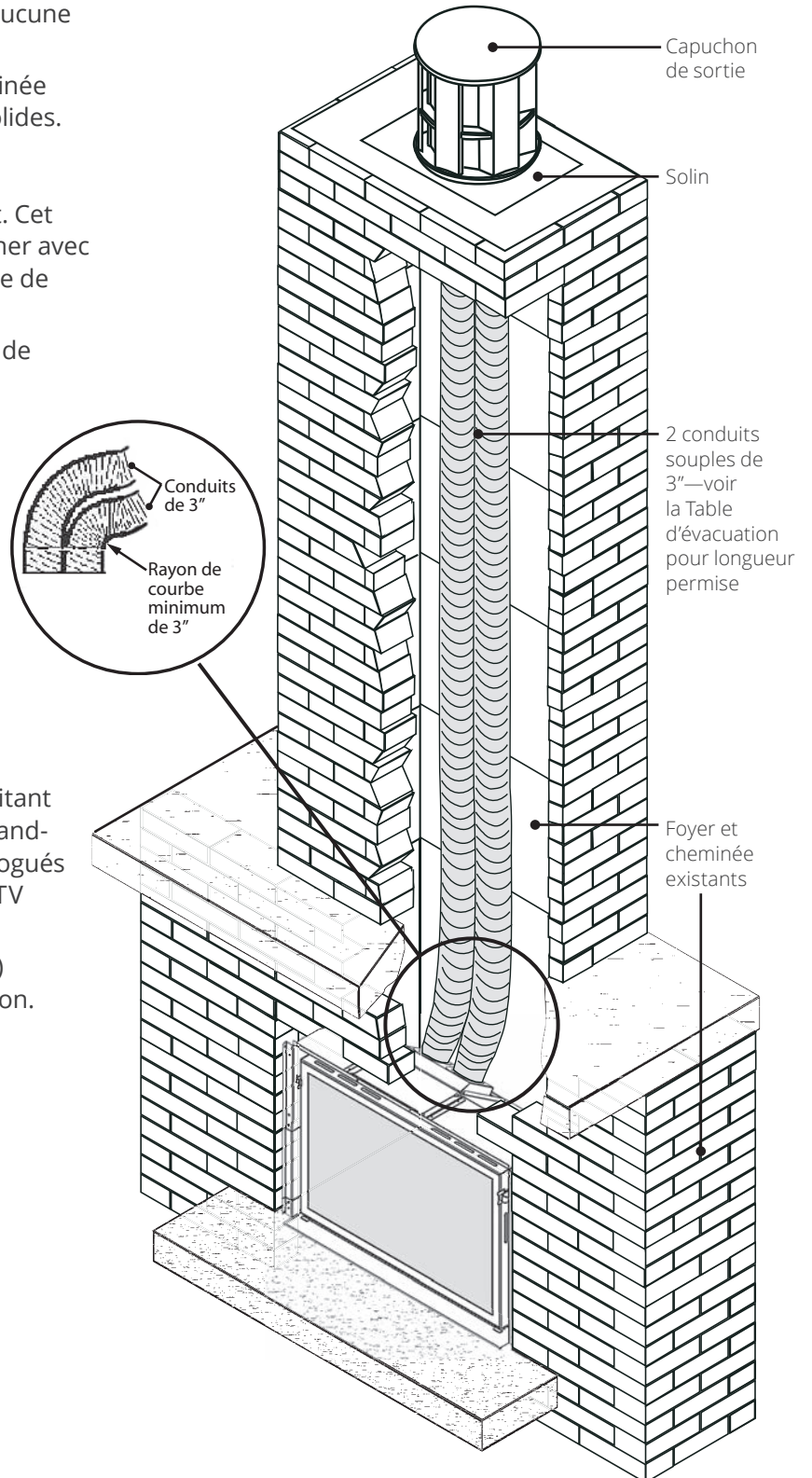
### Table d'évacuation

|                                    |  |
|------------------------------------|--|
| <b>Hauteur verticale maximum</b>   | 40 pi (12,2 m) (à partir du bas du capuchon de sortie) |
| <b>Hauteur verticale minimum</b>   | 10 pi (3 m) (à partir du bas du capuchon de sortie)    |
| <b>Parcours horizontal maximum</b> | 4 pi (1,22 m) (à partir du centre du conduit)          |
| <b>Angle maximum de décalage</b>   | 45° (courbe permettant d'éviter les obstacles)         |

### Notes sur l'évacuation

Si possible, évitez d'utiliser des conduits nécessitant des raccords entre eux. Si des raccords sont quand-même nécessaires, utilisez des raccords homologués et scellez les joints à l'aide de scellant adhésif RTV haute température.

Un parcours horizontal de quatre pieds (1,22 m) est permis afin de contourner une saillie de béton. Évitez de plier un conduit souple au-delà d'un rayon de 45 degrés.

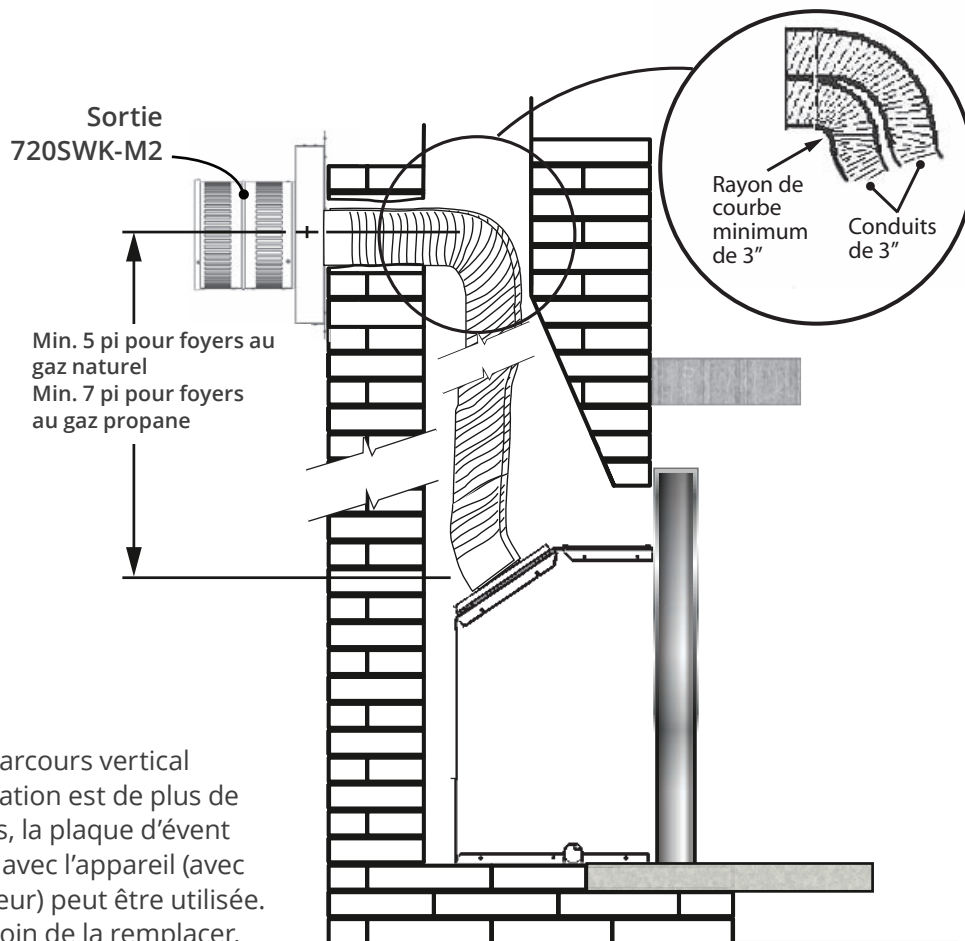


### Système d'évacuation alternatif optionnel avec Sortie murale colinéaire 720SWK-M2

Cet appareil peut aussi être ventilé avec la Sortie murale colinéaire 720SWK-M2 optionnelle—voir le guide d'installation fourni avec le kit.

#### NOTE

Selon la longueur du parcours vertical, la plaque d'évent AutoFire du foyer peut devoir être remplacée par celle incluse avec la sortie d'évacuation 720SWK-M2—voir le guide d'installation fourni avec la sortie.



\* Si le parcours vertical d'évacuation est de plus de 10 pieds, la plaque d'évent fournie avec l'appareil (avec restricteur) peut être utilisée. Pas besoin de la remplacer.

### Préparez le foyer existant

Certains points sont à considérer AVANT D'INSTALLER le 780 dans l'âtre d'un foyer existant. En général, les altérations qui pourraient compromettre l'intégrité du foyer existant ne sont pas permises.

Généralement, les pièces vissées ou boulonnées, tel que les registres ou les déflecteurs, peuvent être enlevés pour faciliter l'installation du 780. Les briques réfractaires et le porte-bûche peuvent également être enlevés.

**Veillez noter qu'il est interdit de couper tout morceau de tôle du foyer existant pour permettre l'installation du 780.** En cas de doute, vérifiez avec les autorités locales. Procédez aux opérations suivantes s'il y a lieu.

### Nettoyage du foyer et de la cheminée

Procédez au ramonage de la cheminée et au nettoyage de l'âtre du foyer incluant le bac à cendres et la trappe à ramoner avant d'installer l'appareil 780 et les conduits souples. Les résidus de créosote et de suie dans l'âtre de la cheminée ou dans la trappe à ramoner peuvent causer des odeurs désagréables ou tacher les surfaces environnantes une fois le 780 installé. Consultez un ramoneur pour connaître le meilleur moyen d'effectuer le nettoyage.

### Registres existants

Dans un foyer préfabriqué à dégagement zéro, le registre devra être enlevé pour procéder à l'installation des conduits souples. Le registre est généralement boulonné en place. Les registres des foyers de maçonnerie peuvent demeurer en place mais ils doivent être fixés de façon permanente en position ouverte.

### Bordures de retenue des cendres

Certains foyers—particulièrement les préfabriqués—ont une bordure surélevée au bord avant pour retenir les cendres. Vérifiez bien les dimensions requises afin de vous assurer qu'il y aura assez d'espace derrière cette bordure pour installer l'appareil 780 (certaines bordures peuvent être enlevées de la base réfractaire).

### Parcours de la conduite de gaz

Planifiez le parcours de la conduite de gaz avant de commencer. Utilisez le trou existant dans la boîte de foyer pour la conduite de gaz.

Si le foyer préfabriqué n'a pas de trou d'accès, percez soigneusement un trou d'au plus 1,5 po (38 mm) au bas d'un des côtés ou au fond de la boîte de foyer. Après l'installation de la conduite de gaz, bouchez le trou d'accès avec un produit d'étanchéité incombustible. Voir le détail de la position d'entrée de gaz à la section *Dimensions*.

Également, considérez l'interférence possible que l'installation d'un ventilateur ou d'un robinet de sûreté peuvent avoir avec le parcours de la conduite de gaz.

### Portes de verre et pare-étincelles existants

**Les portes de verre doivent être enlevées de façon permanente** avant d'installer le 780.

### Manteaux de cheminée combustibles

Les dégagements pour les manteaux de cheminée combustibles doivent être conformes aux dégagements requis pour le foyer original à combustibles solides dans lequel le 780 est installé.

### Fixation de la plaque de conversion

Fixez la plaque de conversion « Ce foyer a été converti... » au foyer existant à l'aide de vis ou autre moyen mécanique et remisez les pièces non-utilisées derrière le foyer pour utilisation future.

# Installation

## Enlèvement de la fenêtre

### Déballer l'appareil

1. Déballer l'appareil et les articles en vrac disposés autour du foyer et comparez avec la liste du contenu fournie avec la documentation.
2. **Assurez-vous d'avoir en main tous les articles nécessaires pour l'installation, *incluant* :**
  - panneaux intérieurs;
  - lit de combustion;
  - devanture avec pare-étincelles;
  - bordure;
  - accessoires d'évacuation;
  - si utilisé, ventilateur de circulation d'air et articles nécessaires au raccordement électrique.

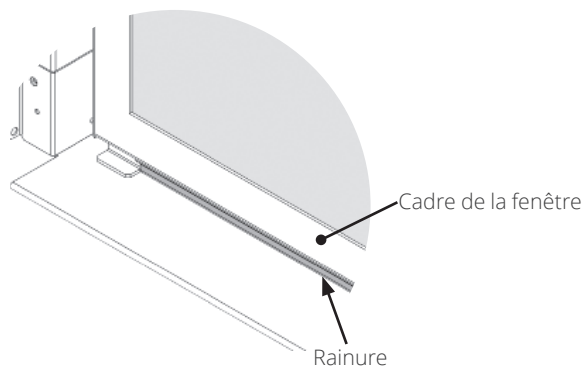
### ⚠ Attention

Faites attention aux bords coupants! Portez des gants!

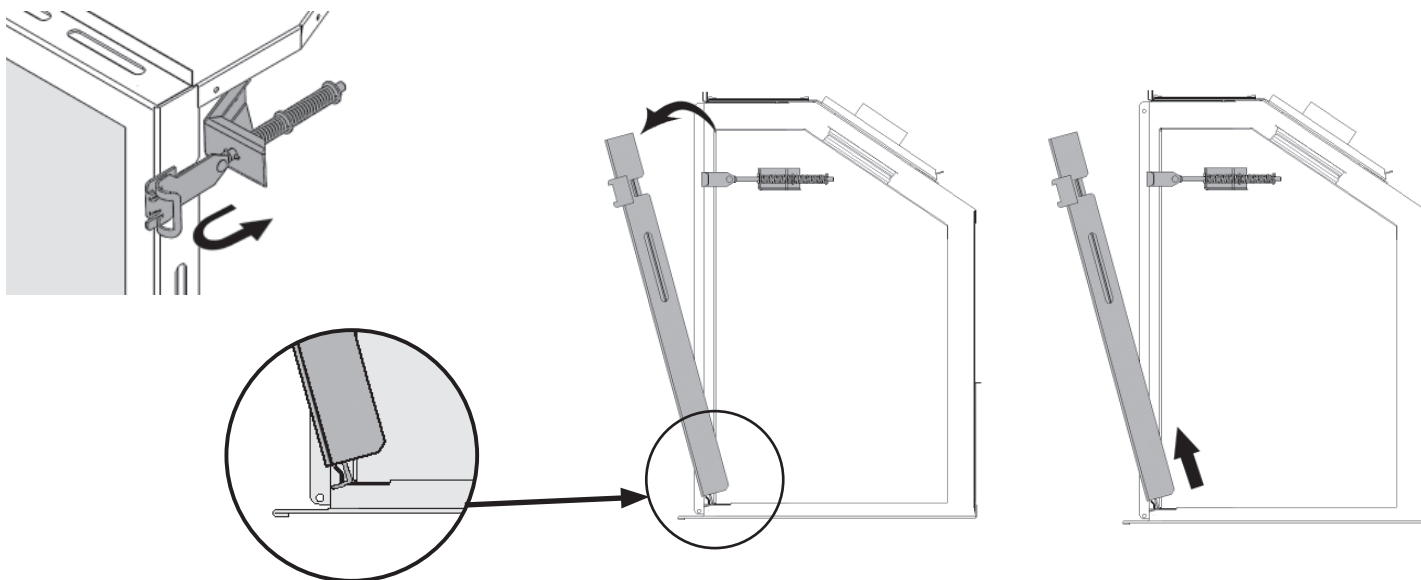
### Enlevez la fenêtre

La fenêtre est retenue de chaque côté par un mécanisme à ressort et levier.

1. Pour enlever la fenêtre, repérez les leviers de chaque côté de la fenêtre vers le haut. Tirez sur les leviers vers vous et décrochez-les du cadre de la fenêtre.
2. Tirez le haut de la fenêtre vers vous.
3. Soulevez-la hors de la rainure du bas et mettez-la de côté dans un endroit sûr.



### Coupes transversales





# Installation

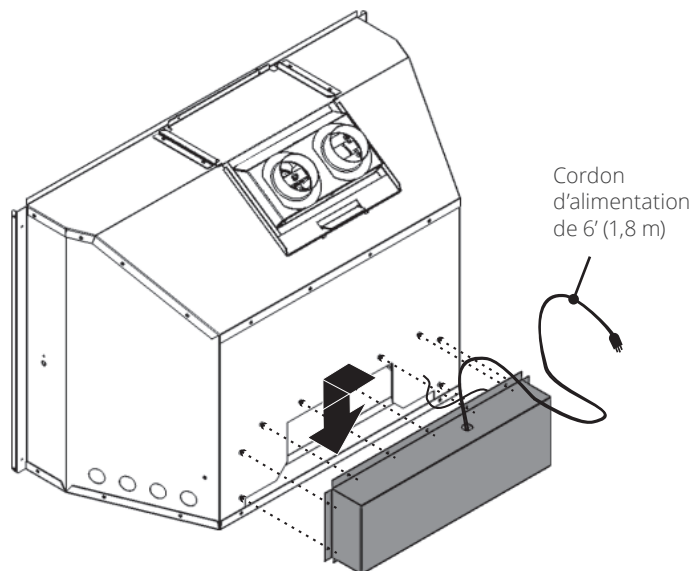
## Installez le ventilateur de circulation d'air (si utilisé)

Si le Ventilateur de circulation d'air 795CFKV2 doit être installé, nous vous suggérons de le faire maintenant.

La cavité du ventilateur est accessible de l'arrière du foyer. Si le ventilateur est installé à une date ultérieure à celle de l'installation du foyer, le foyer devra être sorti complètement de la cavité. C'est pourquoi nous vous conseillons de faire l'installation avant d'insérer le foyer dans la cavité.

Consultez le guide fourni avec le kit 795CFKV2 pour connaître la procédure d'installation du ventilateur.

## Ventilateur (optionnel)



### **AVERTISSEMENT**

**AUCUNE CONNEXION ÉLECTRIQUE  
PERMISE pour installations à l'extérieur!**

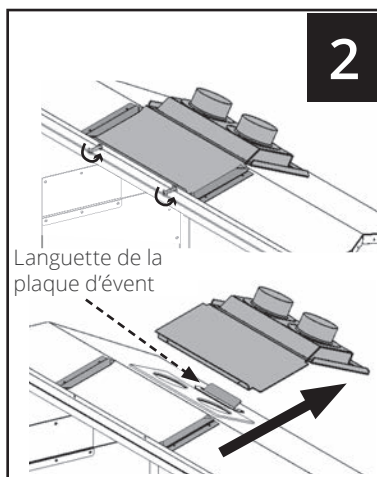
# Installation

## Évacuation et appareil

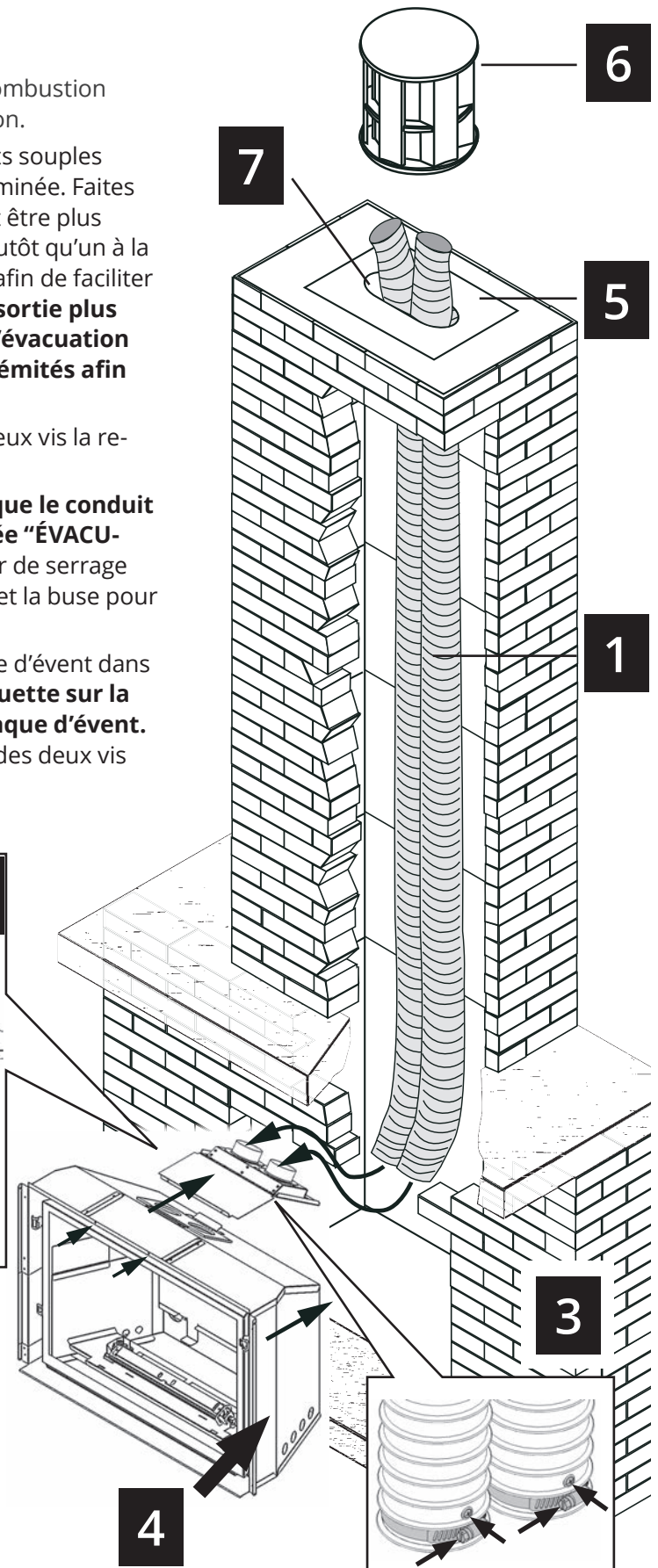
### Installez le système d'évacuation et l'appareil

IMPORTANT : L'évacuation de cet appareil à chambre à combustion scellée ne requiert pas d'air de la pièce pour la combustion.

1. À partir du toit, installez sommairement deux conduits souples pleine longueur de 3 pouces de diamètre dans la cheminée. Faites attention de ne pas endommager les conduits. Il peut être plus facile d'installer les deux conduits en même temps plutôt qu'un à la fois. Laissez une bonne longueur de conduits au bas afin de faciliter le raccord au foyer. **Il est préférable de terminer la sortie plus tard. Désignez l'un des conduits comme conduit d'évacuation des gaz et marquez-le ÉVACUATION aux deux extrémités afin d'éviter la confusion plus tard.**
2. Enlevez la plaque d'évent de l'appareil. Dévissez les deux vis la retenant au devant et glissez-la vers l'arrière.
3. Fixez les conduits flex à la plaque **en vous assurant que le conduit d'évacuation des gaz est raccordé à la buse marquée "ÉVACUATION"**. Fixez chaque conduit à la buse avec un collier de serrage fourni et 2 vis autotaraudeuses traversant le conduit et la buse pour éviter que le conduit ne glisse de la buse.
4. Insérez la caisse de foyer tout en réinstallant la plaque d'évent dans ses rainures sur le dessus. **Assurez-vous que la languette sur la caisse du foyer entre dans la fente au bas de la plaque d'évent.** Fixez la plaque d'évent au devant de la caisse à l'aide des deux vis enlevées plus tôt.
5. Du toit, tirez les conduits et fixez le solin.
6. Fixez le capuchon de sortie en **vous assurant que le conduit d'évacuation des gaz est bien raccordé à la buse correspondante de la sortie.** Fixez à l'aide de huit vis fournies.
7. Scellez le capuchon et le solin d'un enduit d'étanchéité tel que requis.



**⚠ AVERTISSEMENT**  
Le défaut de fixer ces pièces conformément aux schémas montrés ou d'utiliser seulement les pièces certifiées pour cet appareil peut entraîner des dommages matériels ou des blessures corporelles.

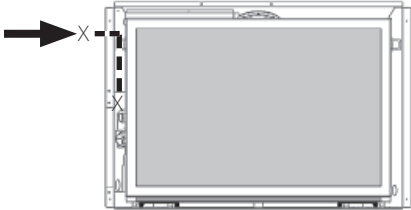


# Installation

## Alimentation de gaz

### Branchez l'alimentation de gaz

La connexion de la conduite d'entrée de gaz est de type femelle, 1/2" NPT. Un raccord souple en acier inoxydable muni un robinet d'arrêt de gaz est fourni avec l'appareil.



Utilisez seulement de nouvelles conduite de fer noir, d'acier, d'acier inoxydable ondulé (CSST) ou de cuivre si acceptable—vérifiez les codes locaux. **Notez qu'aux États-Unis, les conduites de cuivre doivent être étamées aux fins de protection contre les composés sulfuriques.**

Le module du brûleur et la tuyauterie d'alimentation de gaz de cet appareil peuvent être enlevés pour l'entretien. Le raccord souple fourni avec l'appareil sert de raccordement pour permettre d'enlever le module.

Le raccordement de deux conduites de gaz devrait être fait avec un raccord de métal double étanche ne nécessitant aucun produit ou joint d'étanchéité.

Le diamètre et l'installation de la conduite d'alimentation de gaz doivent être tels qu'ils permettent une alimentation de gaz suffisante pour répondre à la demande maximale de l'appareil sans perte induite de pression.

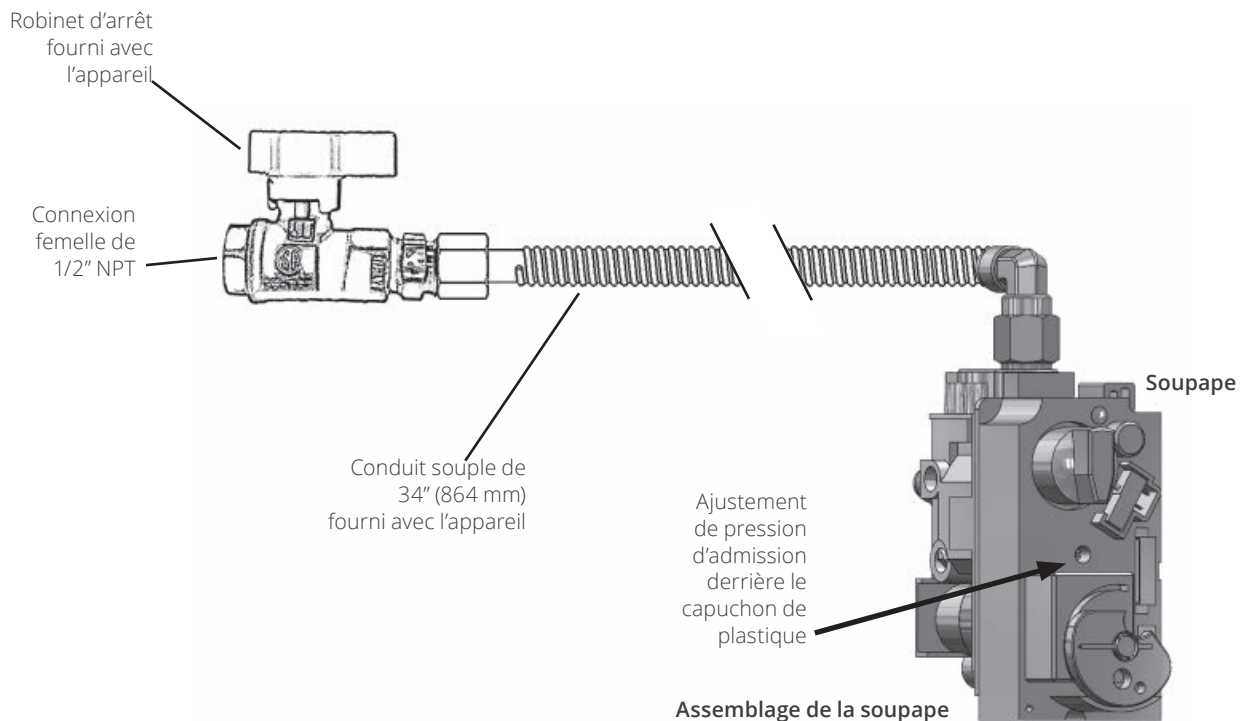
Les produits d'étanchéité utilisés doivent résister à l'action de tous les composants de gaz, y compris ceux du gaz propane. Les produits d'étanchéité doivent être appliqués légèrement sur les filetages mâles afin d'empêcher les excès de produit d'entrer dans la conduite de gaz.

Vérifiez la pression de la conduite d'alimentation pour détecter toute fuite de gaz.

L'appareil et son robinet d'arrêt doivent être débranchés du système d'alimentation de gaz durant toute vérification de pression de ce système lorsque la pression de vérification excède 1/2 lb/po<sup>2</sup> (3,5 kPa).

L'appareil doit être isolé du système d'alimentation de gaz en fermant son robinet d'arrêt manuel durant toute vérification de pression de ce système lorsque la pression de vérification est égale ou inférieure à 1/2 lb/po<sup>2</sup> (3,5 kPa).

Le fait de ne pas débrancher ou d'isoler l'appareil durant une vérification de pression peut causer des dommages au régulateur ou au robinet. Si c'est le cas, communiquez avec votre détaillant.



### Vérifiez la pression d'alimentation

La pression d'alimentation minimum est indiquée à la page 6 de ce guide.

Toutes les conduites et tous les raccords doivent être vérifiés pour détecter toute fuite de gaz suivant l'installation et l'entretien. Toutes les fuites doivent être corrigées immédiatement.

Lors d'une vérification pour détecter les fuites :

- Assurez-vous que l'appareil est en position d'arrêt.
- Ouvrez le robinet d'arrêt manuel.
- Vérifiez s'il y a des fuites en appliquant un détergent liquide ou une solution savonneuse sur tous les raccords. La formation de bulles indique une fuite de gaz.



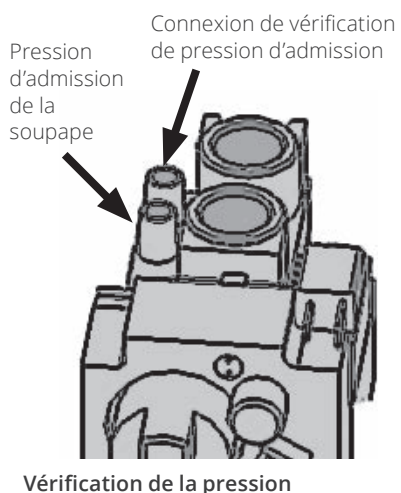
### **AVERTISSEMENT**

**NE JAMAIS UTILISER une flamme vive pour vérifier s'il y a des fuites. Corrigez immédiatement toute fuite détectée.**

La connexion de vérification de pression est montrée aux schémas ci-dessous. Un régulateur intégré à la soupape contrôle la pression d'admission du brûleur.

Les limites de pression appropriées sont indiquées au tableau à la page 6 de ce guide.

La vérification de la pression devrait être faite avec le brûleur allumé et le thermostat à la position la plus élevée. Voir "Appendice A—Consignes d'allumage" à la page 43 pour tous les détails de la procédure.

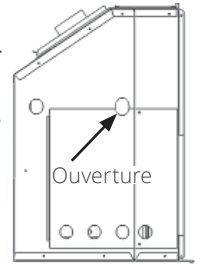


# Installation

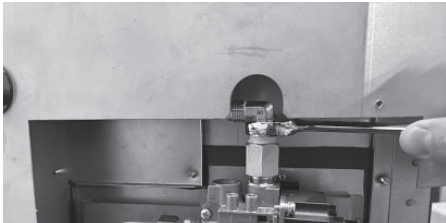
Dans les cas où les codes locaux ne permettent pas l'usage d'un raccord souple dans la caisse du foyer, rebranchez le raccord souple à l'extérieur de la caisse. Une ouverture à cet effet a été ajoutée à la caisse du foyer.

## Alimentation de gaz

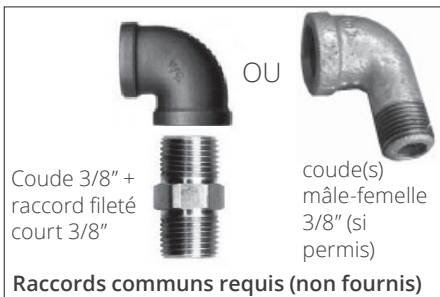
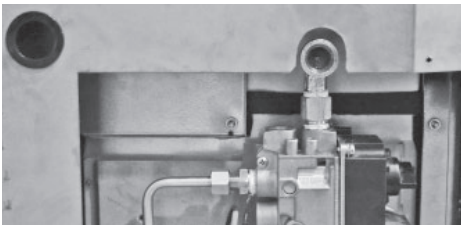
Utilisez des raccords communs (non fournis) pour rediriger la position du raccord souple. NOTE : le rayon de courbe du raccord souple doit être de la grosseur minimale d'une balle de golf (approx. 1-3/4" ou 44 mm).



1. Enlevez le coude.

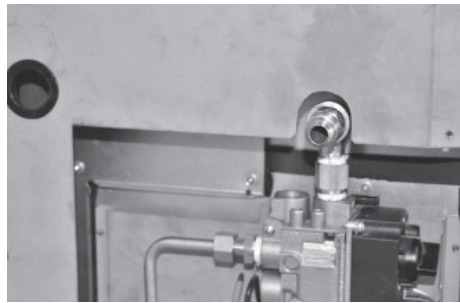


2. Installez un nouveau raccord d'entrée en coude.



### Option 1

3. Ajoutez le raccord évasé au nouveau coude et le raccord souple. Fermez le panneau d'accès.



Raccord souple redirigé à l'aide d'un coude



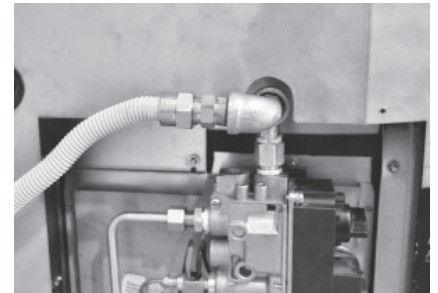
Vu du haut,  
côté gauche



Vu de l'avant  
côté gauche

### Option 2

3. Ajoutez un deuxième coude, le raccord évasé et le raccord souple. Dirigez-le vers l'arrière de l'appareil ou vers le bas. Fermez le panneau d'accès.



Raccord souple redirigé à l'aide  
de deux coudes

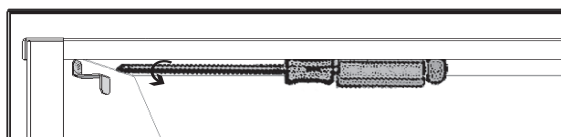
# Installation

## Panneaux intérieurs

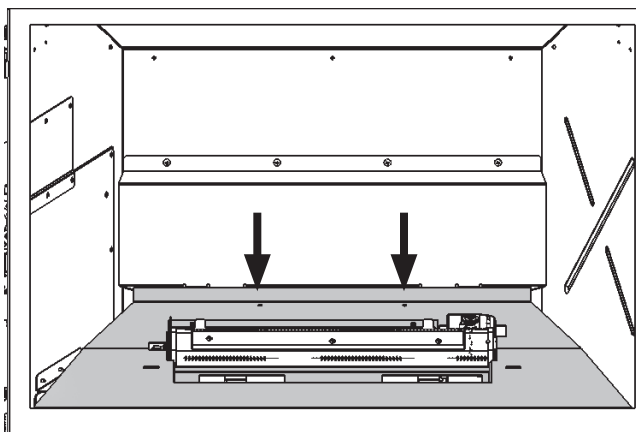
### Installez les panneaux intérieurs

Les directives suivantes s'appliquent à l'installation de tous les panneaux à l'exception des **Panneaux de verre 787RGL** et du **Panneau de verre 785RGP** dont les emballages contiennent les directives d'installation appropriées.

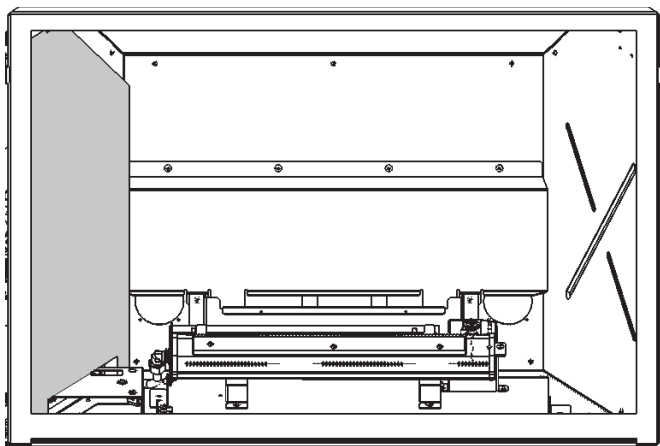
1. À l'intérieur de la boîte de foyer, au haut de chaque côté, dévissez les vis des supports d'ancrage des panneaux juste assez pour leur permettre de pivoter.



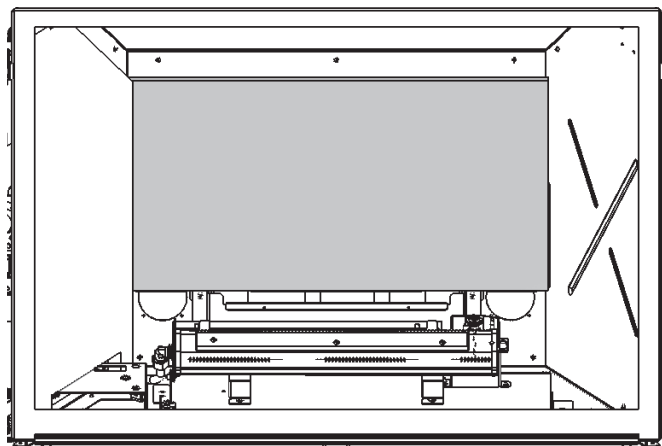
2. Enlevez le couvercle du brûleur (2 vis à l'arrière). Soulevez le devant et tirez le couvercle vers vous.



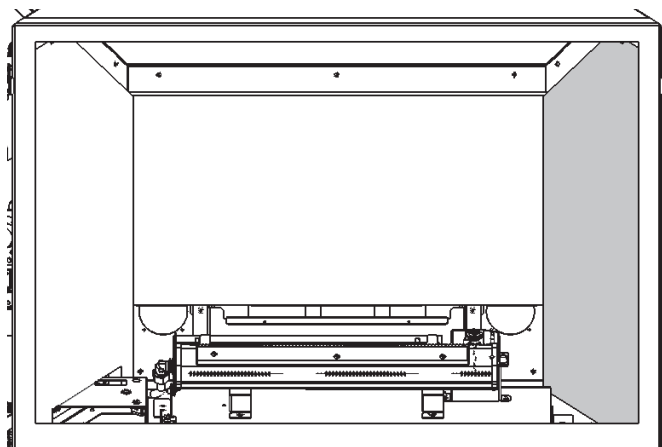
3. Pivotez le support d'ancrage du côté gauche vers le haut et placez le panneau gauche contre la paroi de la boîte de foyer. Pivotez le support vers le bas sur le panneau pour le maintenir en place.



4. Placez le panneau arrière contre la paroi de la boîte de foyer sur le rail au bas. Glissez le panneau derrière le panneau gauche.

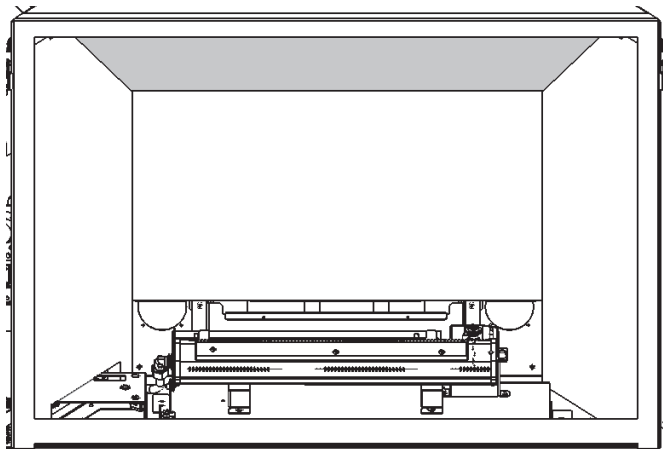


5. Pivotez le support d'ancrage du côté droit vers le haut et placez le panneau droit contre la paroi de la boîte de foyer. Faites attention au coin avant du panneau pour ne pas le briser. Pivotez le support vers le bas sur le panneau pour le maintenir en place.

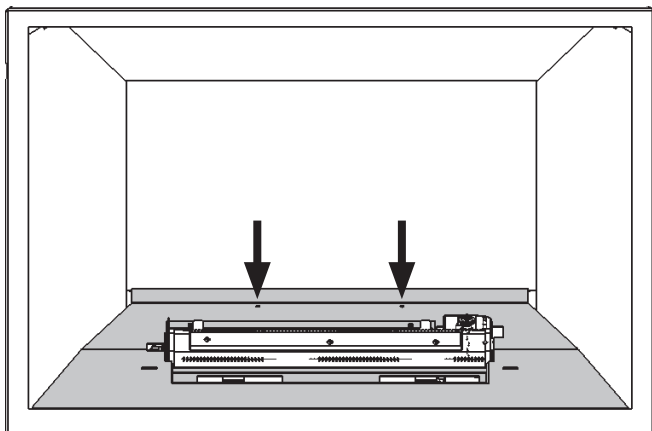


# Installation

6. Insérez le panneau du haut sur le dessus des panneaux des côtés puis poussez-le vers l'arrière de la boîte de foyer; le panneau sera soutenu par les trois panneaux verticaux.

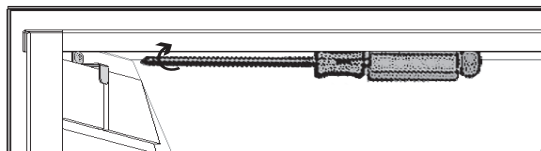


7. Remplacez le couvercle du brûleur, en commençant par l'arrière puis l'avant (2 vis à l'arrière).

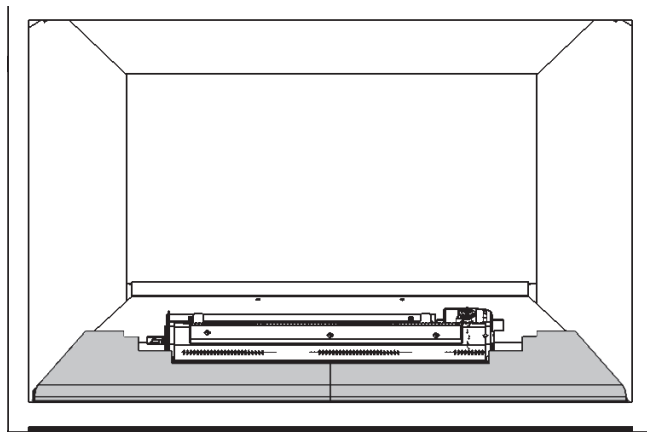


## Panneaux intérieurs

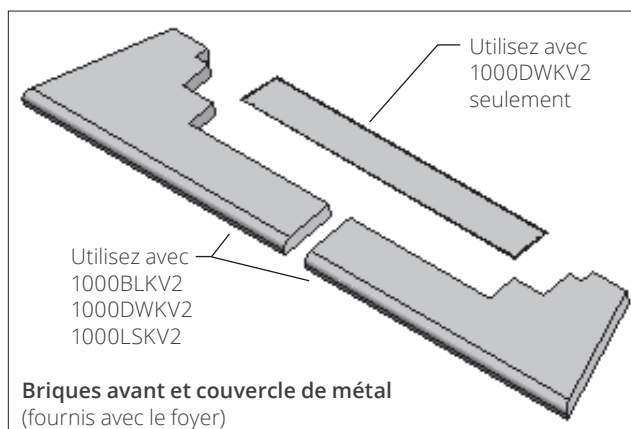
8. Resserrez les vis des supports d'ancrage de chaque côté.



9. Installez les briques avant fournies avec le foyer. Les briques fournies avec les panneaux ne sont pas utilisées sur ce foyer; jetez ou recyclez-les.



Un couvercle de métal est fourni avec les briques avant; il est utilisé avec le lit de combustion Bois de grève 1000DWKV2—voir à la page 27. Si vous installez un autre lit de combustion, cette pièce n'est pas utilisée. Jetez ou recyclez-la.

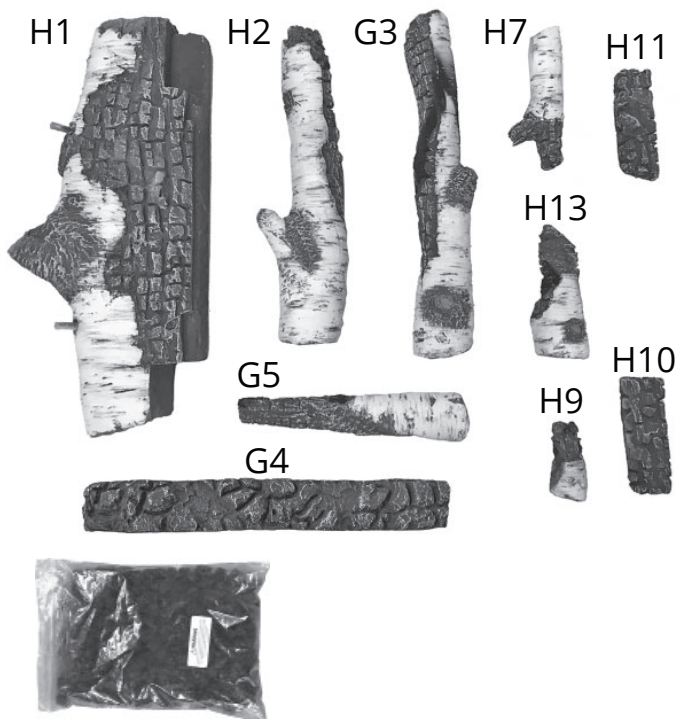


# Installation

## Bûches de bouleau 1000BLKV2

### Pièces requises

- Ensemble Bûches de bouleau contenant :
  - 10 bûches
  - 1 sac de braises de 2 tasses
- Gants, si désirés (non inclus)

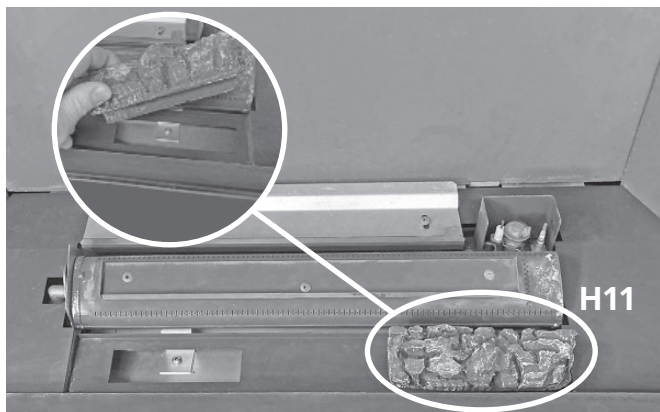


### Installation

Déballer l'ensemble avec soin. Chaque bûche comporte un numéro gravé en dessous. Certaines bûches ont également des chevilles aidant à les placer.

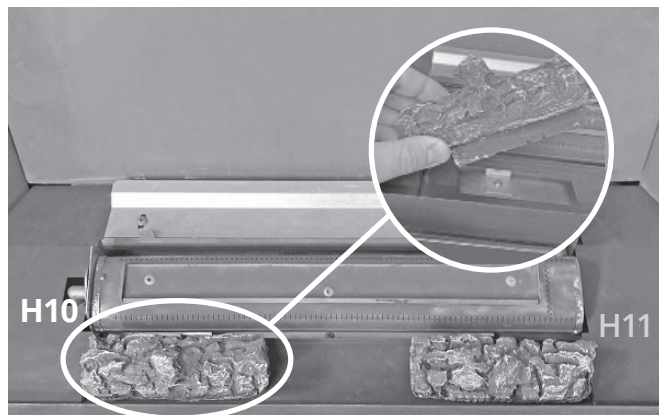
Installez les bûches tel qu'indiqué ci-dessous.

1. Placez la bûche H11, le bout angulaire à droite, dans la cavité de droite devant le brûleur.

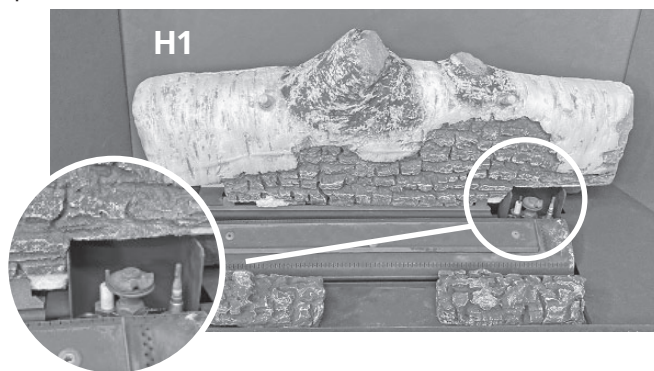


## Lits de combustion

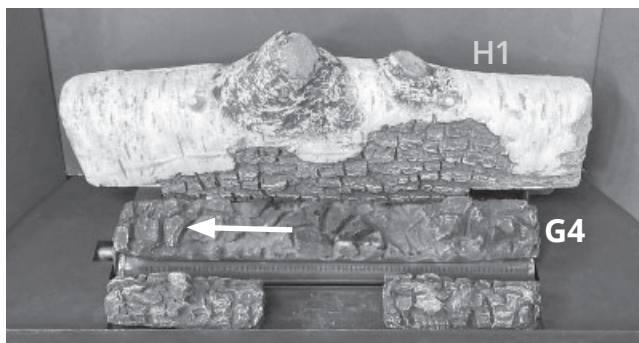
2. Placez H10 dans la cavité gauche, devant le brûleur.



3. Placez H1 sur le support derrière le brûleur et poussez-la vers la droite contre l'écran de veilleuse.



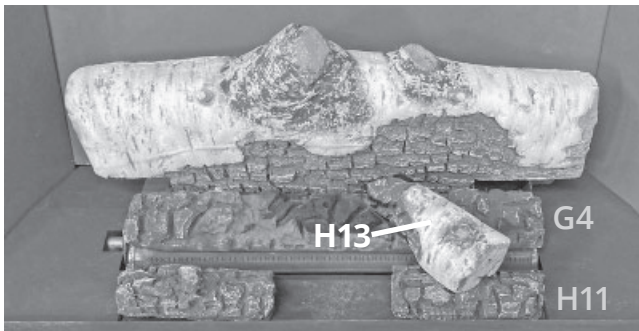
4. Placez G4 directement sur le brûleur, la fente sous la bûche sur le rebord montant du dessus du brûleur. Glissez la bûche le plus possible vers la gauche.





# Installation

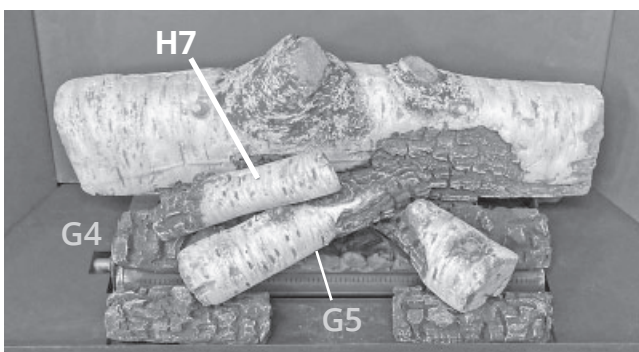
5. Placez le bout brûlé de H13 sur le centre droit de G4 et le bout pâle sur H11.



6. Placez le bout pâle de G5 dans l'encoche de H10 et le bout brûlé dans celle de H13.

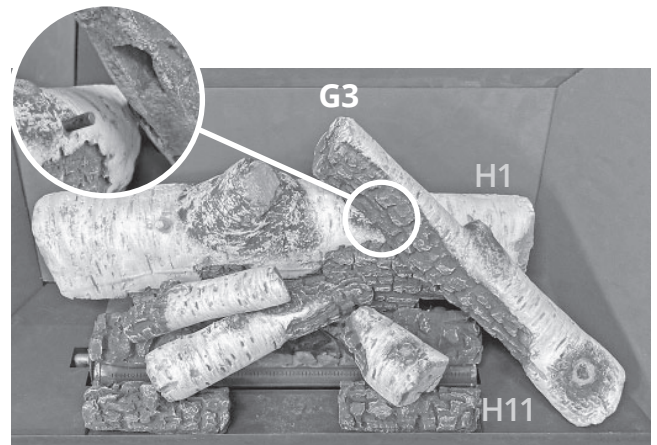


7. Placez le bout brûlé de H7 sur le côté gauche de G4 et posez son bout pâle sur G5.

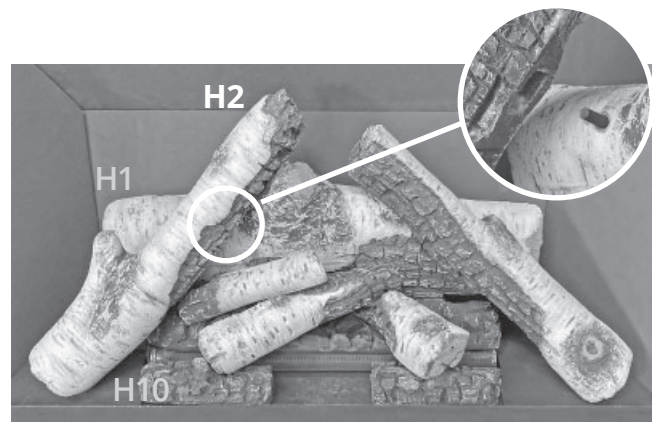


# Lits de combustion

8. Placez G3 sur la cheville de H1 et posez son autre bout à droite de H11.



9. Placez H2 sur la cheville de H1 et posez son autre bout à gauche de H10.



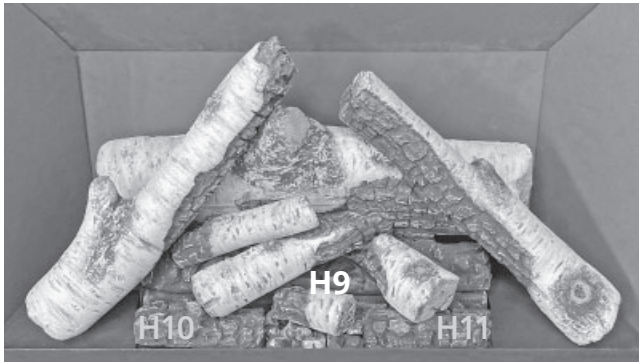
10. Placez des braises entre H10 et H11. Placez-en derrière ces bûches, au choix. Il n'est pas nécessaire d'utiliser toutes les braises.



# Installation

## Lits de combustion

11. Placez H9 sur les braises entre H10 et H11.



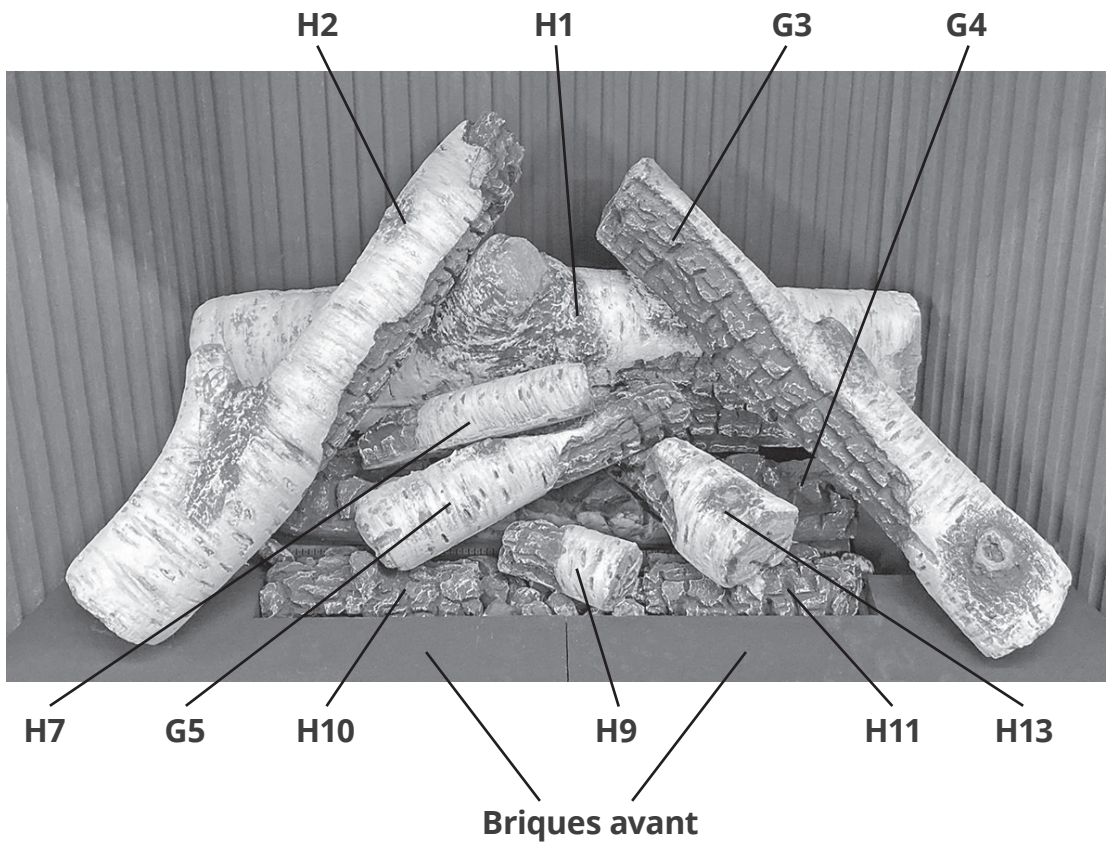
### IMPORTANT

Certifié pour usage seulement avec les braises de céramique fournies pour le foyer Valor. L'usage d'autres matériaux peut endommager le foyer et annuler la garantie

### ⚠ AVERTISSEMENT

**Risque de suffocation! Assurez-vous qu'aucune particule de braise n'ait été laissée dans les environs du foyer afin d'éviter d'être avalée par de jeunes enfants. Passez l'aspirateur autour du foyer après l'installation.**

Bûches de bouleau 1000BLKV2 installées

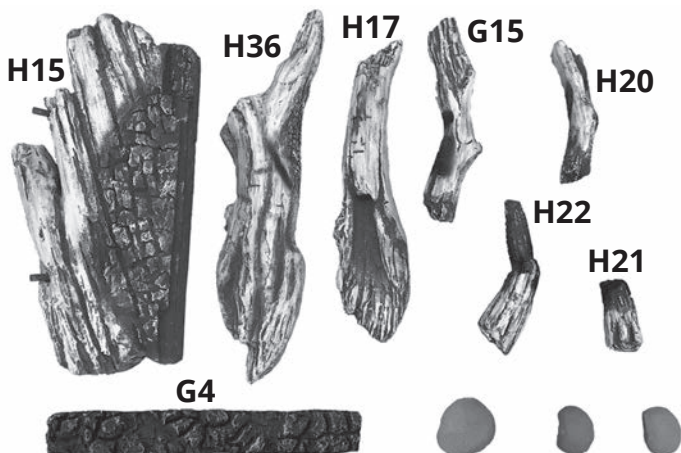


# Installation

## Bois de grève 1000DWKV2

### Pièces requises

- Ensemble Bois de grève contenant :
  - 8 bûches
  - 3 galets
  - 1 sac de braises de 2 tasses
- 1 couvercle de métal fourni avec l'appareil
- Gants, si désirés (non inclus)



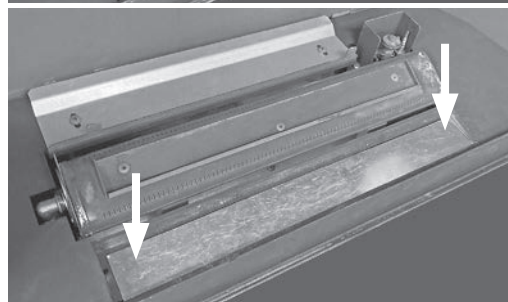
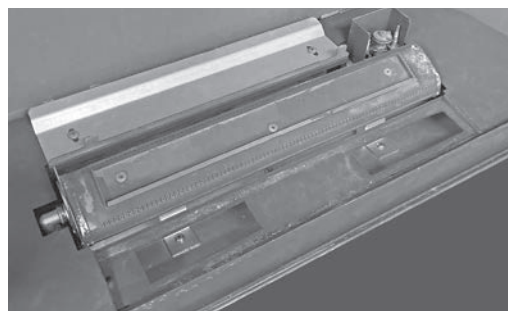
## Lits de combustion

### Installation

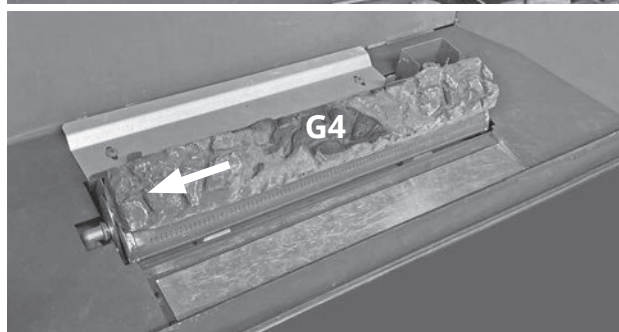
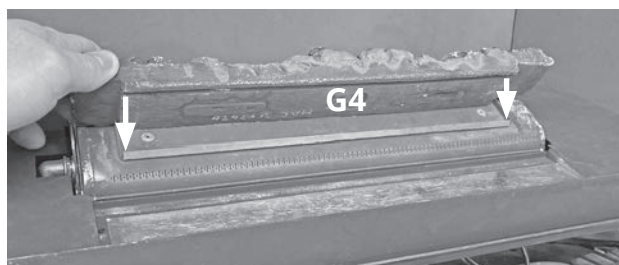
Déballez l'ensemble avec soin. Chaque bûche et galet comporte un numéro gravé en dessous. Certaines bûches ont également des chevilles aidant à les placer.

Installez les bûches tel qu'indiqué ci-dessous.

1. Placez le couvercle de métal fourni dans la partie creuse devant le brûleur.

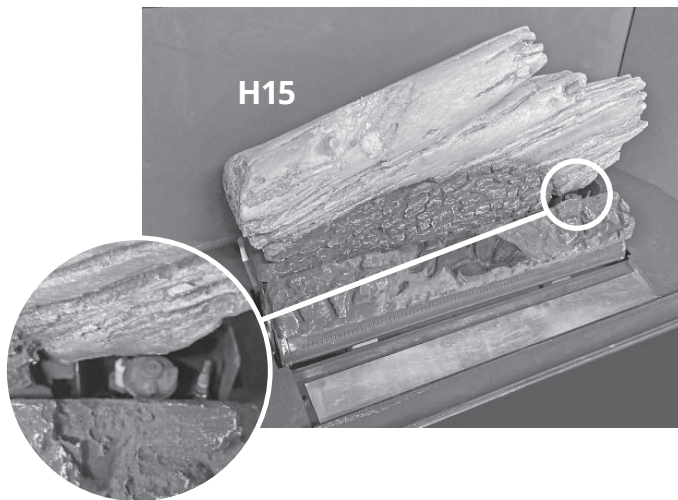


2. Placez la bûche G4 directement sur le brûleur, la fente sous la bûche sur le rebord montant du dessus du brûleur. Glissez la bûche le plus possible vers la gauche.



# Installation

3. Placez H15 sur le support derrière le brûleur et poussez-la vers la droite contre l'écran de veilleuse.



4. Placez le bout brûlé de H22 sur le centre droit de G4 et son bout pâle sur le couvercle de métal.



5. Placez G15 dans l'encoche sur H22 puis posez son autre bout sur le couvercle de métal devant le brûleur.

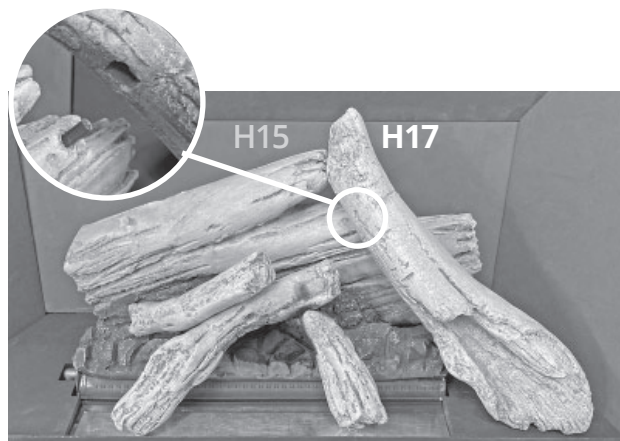


## Lits de combustion

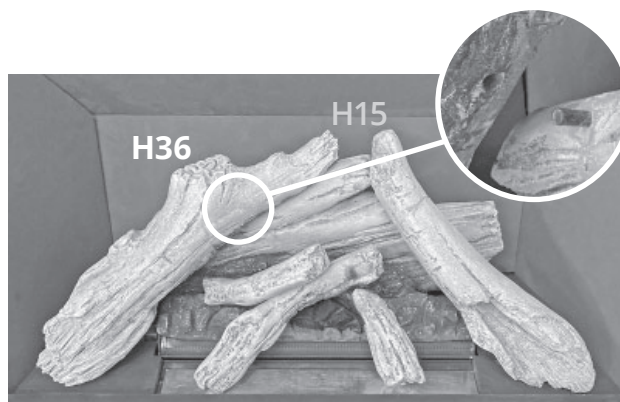
6. Placez H20 sur le dessus de G15 et posez l'autre bout sur G4.



7. Placez H17 sur la cheville droite de H15 et posez son autre bout sur le devant à droite du brûleur.



8. Placez H36 sur la cheville gauche de H15 et posez son autre bout à gauche devant le brûleur.



# Installation

## Lits de combustion

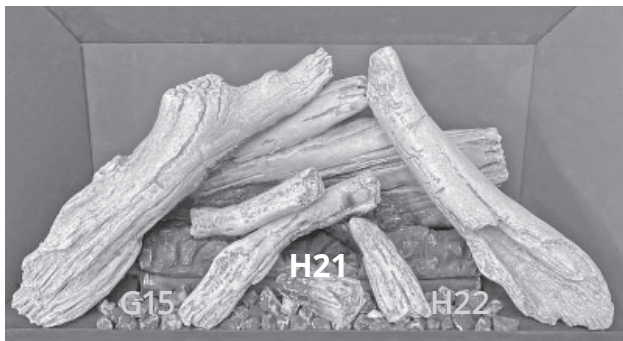
9. Placez des braises sur le couvercle de métal. Il n'est pas nécessaire d'utiliser toutes les braises.



11. Placez les galets au choix.



10. Placez H21 sur les braises entre G15 et H22.



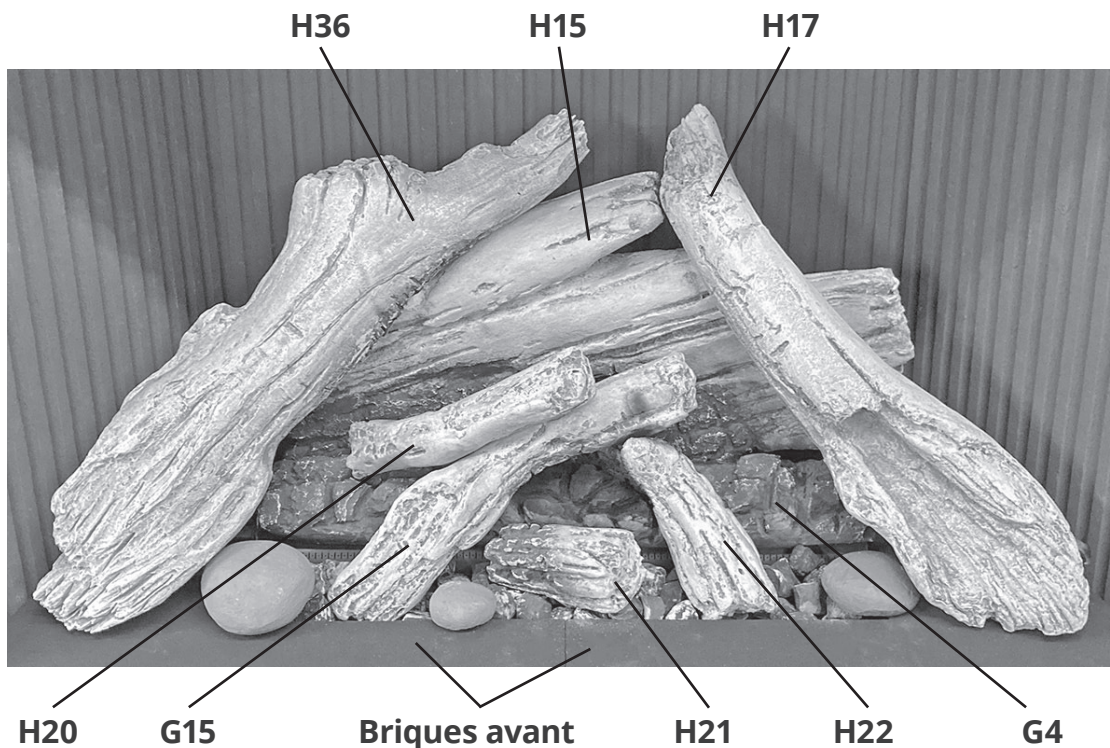
### IMPORTANT

Certifié pour usage seulement avec les braises de céramique fournies pour le foyer Valor. L'usage d'autres matériaux peut endommager le foyer et annuler la garantie

### ⚠ AVERTISSEMENT

**Risque de suffocation! Assurez-vous qu'aucune particule de braise n'ait été laissée dans les environs du foyer afin d'éviter d'être avalée par de jeunes enfants. Passez l'aspirateur autour du foyer après l'installation.**

Bois de grève 1000DWKV2 installé



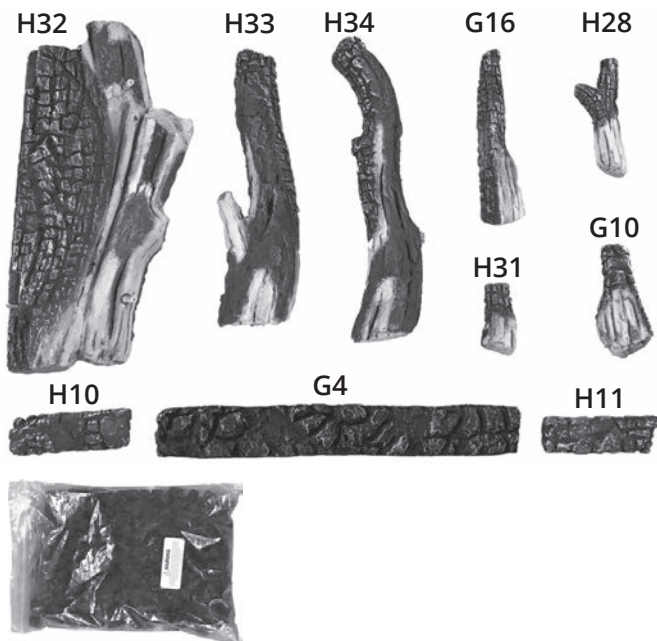
# Installation

## Lits de combustion

### Bûches traditionnelles 1000LSKV2

#### Pièces requises

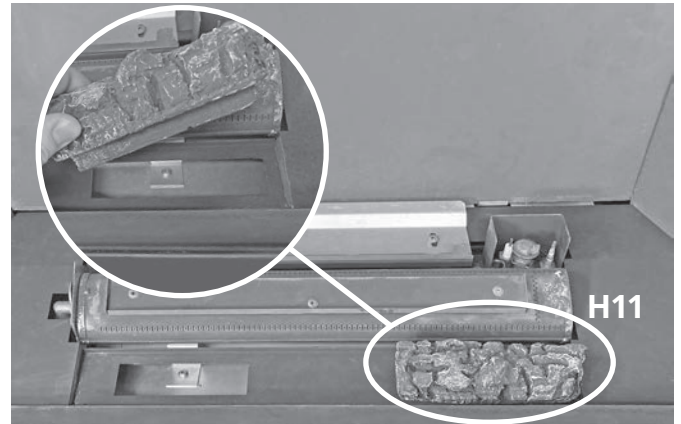
- Bûches traditionnelles contenant :
  - 10 bûches
  - 1 sac de braises de 2 tasses
- Gants, si désirés (non inclus)



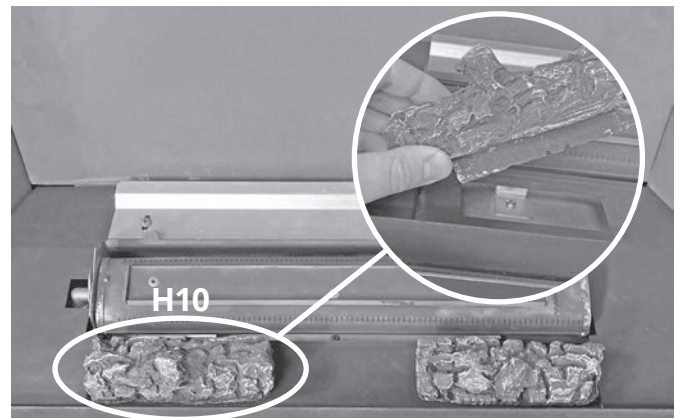
#### Installation

Déballez l'ensemble avec soin. Chaque bûche et galet comporte un numéro gravé en dessous. Certaines bûches ont également des chevilles aidant à les placer.

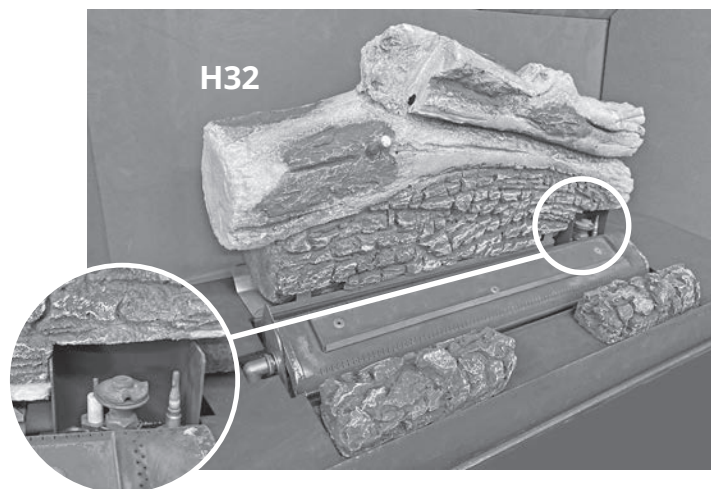
1. Placez la bûche H11, le bout angulaire à droite, dans la cavité de droite devant le brûleur.



2. Placez H10 dans la cavité gauche, devant le brûleur.

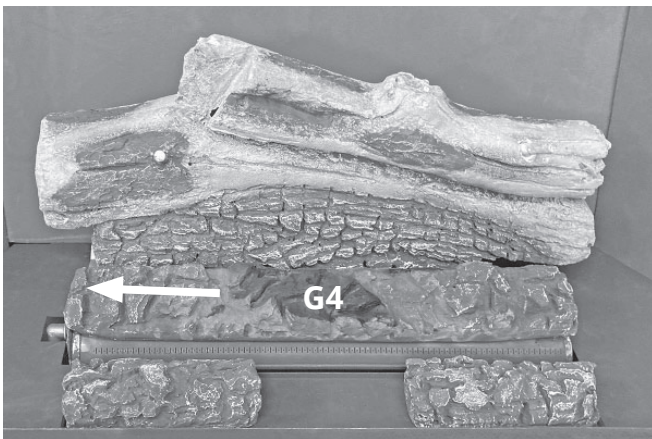
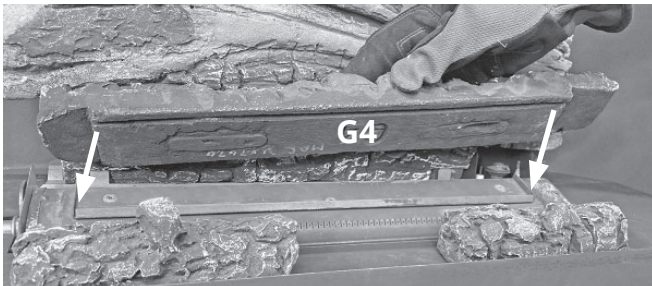


3. Placez H32 sur le support derrière le brûleur et poussez-la vers la droite contre l'écran de veilleuse.



# Installation

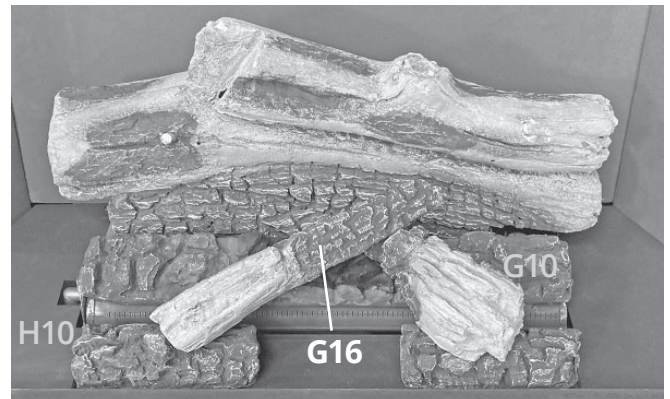
- Placez G4 directement sur le brûleur, la fente sous la bûche sur le rebord montant du dessus du brûleur. Glissez la bûche le plus possible vers la gauche.



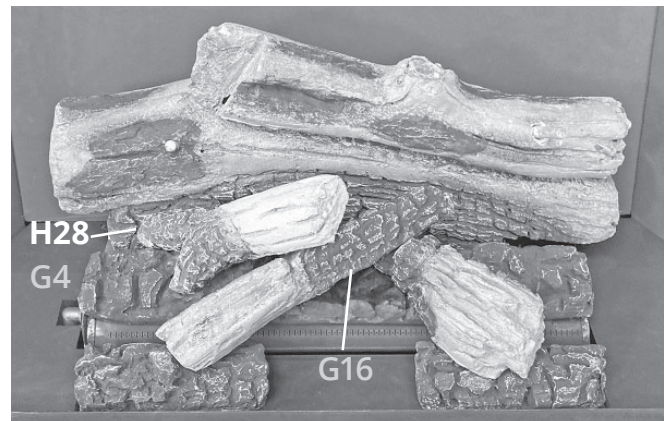
- Placez le bout brûlé de G10 sur le centre droit de G4 et le bout pâle sur H11.



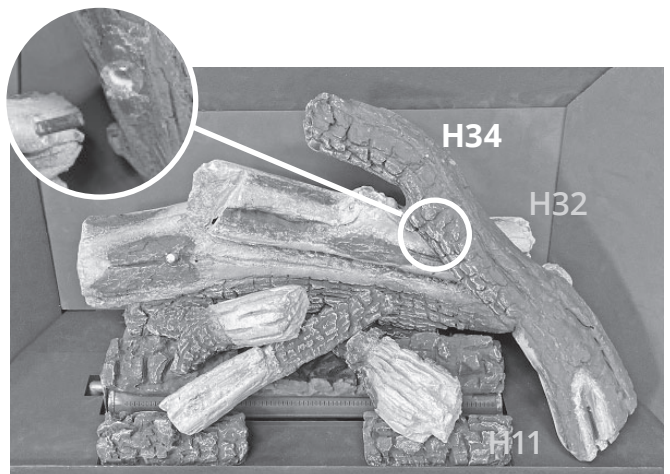
- Placez le bout pâle de G16 dans l'encoche de H10 et le bout brûlé dans celle de G10.



- Placez le bout brûlé de H28 sur le côté gauche de G4 et posez son bout pâle sur G16.

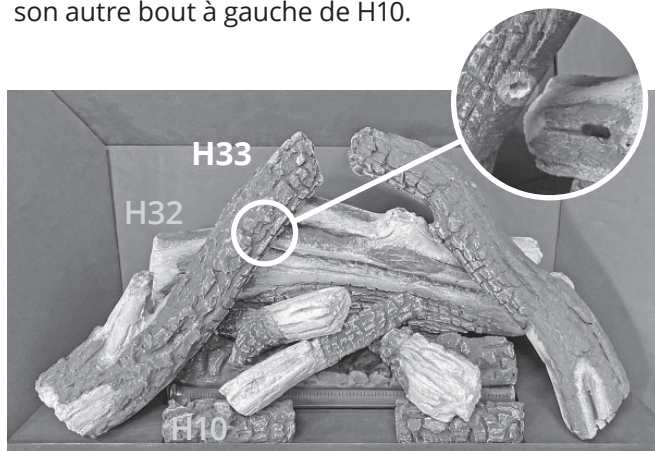


- Placez H34 sur la cheville droite de H32 et posez son autre bout à droite de H11.



# Installation

9. Placez H33 sur la cheville gauche de H32 et posez son autre bout à gauche de H10.



10. Placez des braises entre H10 et H11. Placez-en derrière ces bûches, au choix. Il n'est pas nécessaire d'utiliser toutes les braises.



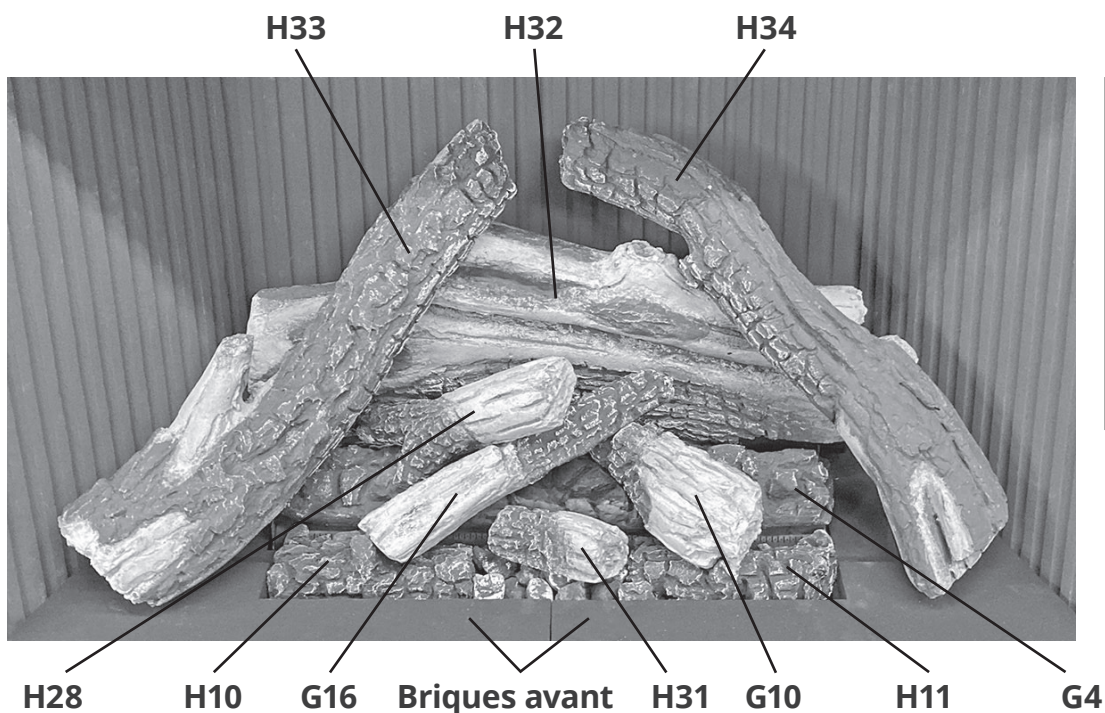
11. Placez H31 sur les braises entre H10 et H11.



## AVERTISSEMENT

Risque de suffocation! Assurez-vous qu'aucune particule de braise n'ait été laissée dans les environs du foyer afin d'éviter d'être avalée par de jeunes enfants. Passez l'aspirateur autour du foyer après l'installation.

## Bûches traditionnelles 1000LSKV2 installées



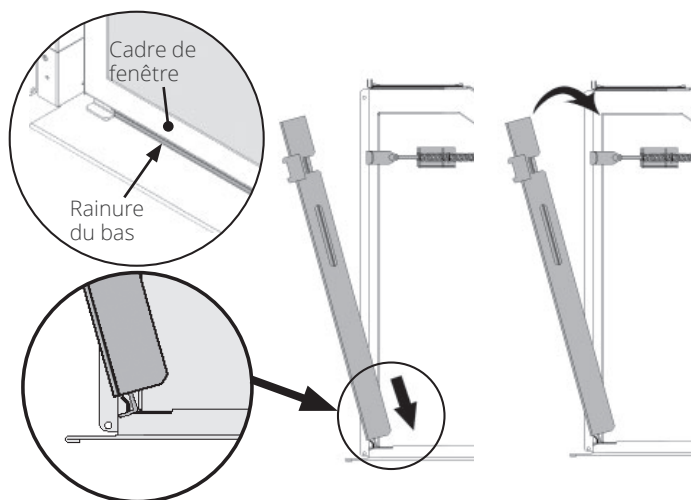
## IMPORTANT

Certifié pour usage seulement avec les braises de céramique fournies pour le foyer Valor. L'usage d'autres matériaux peut endommager le foyer et annuler la garantie

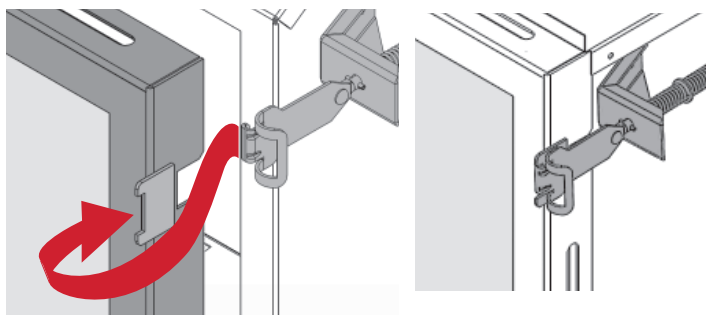


### Réinstallez et vérifiez la fenêtre

1. Placez la fenêtre sur la rainure du bas et poussez-la contre la boîte de foyer. Assurez-vous qu'aucune particule ne se trouve dans la rainure avant d'installer la fenêtre.



2. En tenant la fenêtre, accrochez les leviers aux languettes du cadre de la fenêtre de chaque côté tel qu'indiqué.



3. Tirez sur le dessus de la fenêtre et relâchez-le afin de vous assurer que le mécanisme à ressort fonctionne bien.
4. Appuyez fermement sur le pourtour du cadre de la fenêtre pour vous assurer que la fenêtre est bien scellée à la boîte de foyer.

### **AVERTISSEMENT**

La fenêtre doit être installée correctement, attachée et scellée après avoir été enlevée. Une installation fautive peut causer des blessures sérieuses et/ou des dommages à l'appareil.

Pour une opération sécuritaire :

- Assurez-vous que la fenêtre soit bien ancrée dans le rail du bas;
- Assurez-vous que les leviers soient bien accrochés aux languettes du cadre de fenêtre;
- Tirez le dessus de la fenêtre et relâchez-le pour vous assurer que le mécanisme à ressort fonctionne bien;
- Assurez-vous que la fenêtre soit bien scellée à la boîte de foyer avant d'utiliser le foyer.

### **AVERTISSEMENT**

Une installation incorrecte de la fenêtre peut :

- Causer la fuite de monoxyde de carbone.
- Affecter le rendement du foyer.
- Endommager les pièces.
- Causer la surchauffe résultant en des conditions dangereuses.

Les dommages causés par l'installation fautive de la fenêtre ne sont pas couverts par la garantie Valor.

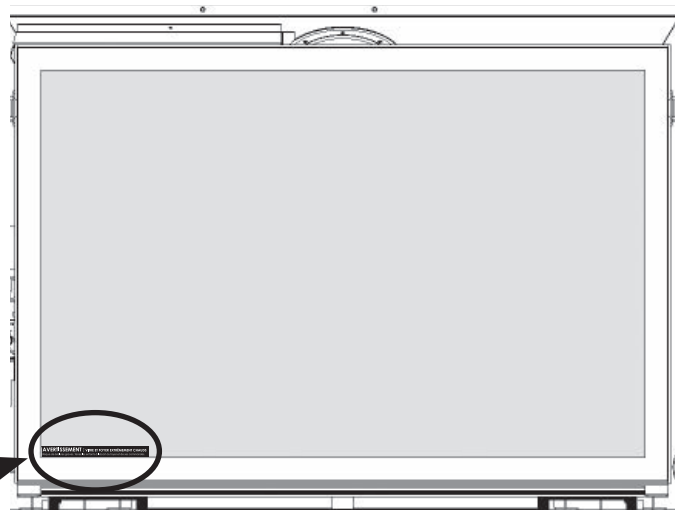
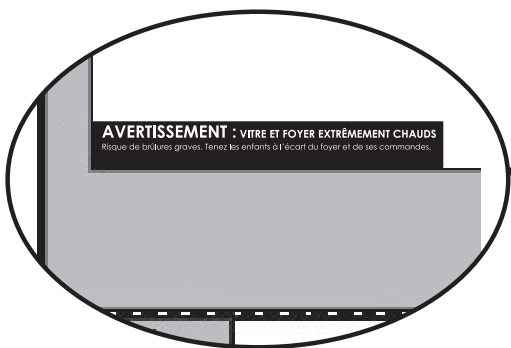
# Installation

## Plaquette vitre chaude

### Installez la plaquette de sécurité

Une plaquette de sécurité est installée sur la vitre du foyer au coin inférieur gauche de la fenêtre. Le texte visible de la plaquette est en anglais.

Pour voir le texte en français, insérez délicatement la lame d'un petit tourne-vis sous le repli supérieur à l'arrière de la plaquette et soulevez la plaquette vers le haut pour la sortir du cadre de fenêtre. Tournez-la pour voir le texte français et réinsérez-la entre la vitre et le cadre de fenêtre (toujours sur le côté extérieur de la fenêtre).



**AVERTISSEMENT : VITRE ET FOYER EXTRÊMEMENT CHAUDS**  
Risque de brûlures graves. Tenez les enfants à l'écart du foyer et de ses commandes.

**! WARNING: EXTREMELY HOT GLASS AND FIREPLACE**  
Risk of severe burns. Keep Children away from fireplace & controls.

Plaquette

# Installation

## Synchronisation de la télécommande

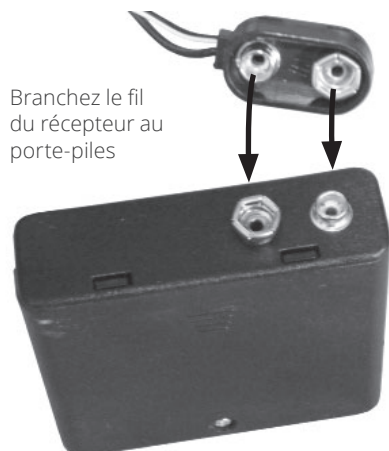
### Synchronisez la télécommande

Le récepteur et la manette du système de télécommande doivent être initialement synchronisés.

1. Enlevez le couvercle du porte-piles (1 vis). Insérez-y 4 piles alcalines de 1.5V.

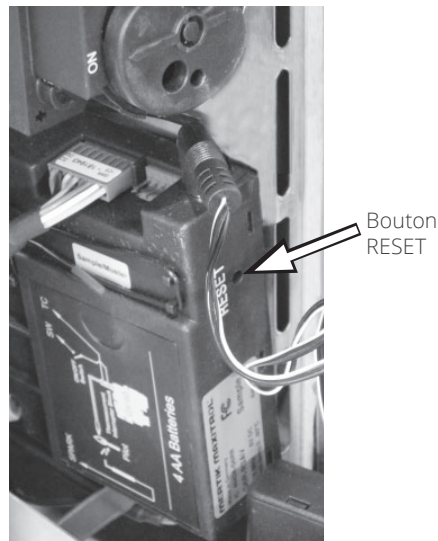


2. De l'espace à gauche du foyer, utilisez le fil déjà branché au récepteur et branchez-le au porte-piles.



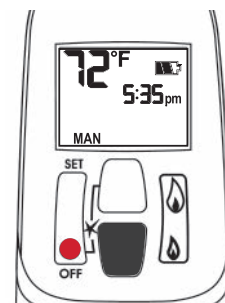
3. Insérez 1 pile alcaline de 9V dans la manette.

4. À l'aide d'un objet pointu, pressez et maintenez le bouton RESET sur le récepteur jusqu'à ce que deux bips se fassent entendre. Après le plus long bip, relâchez le bouton.

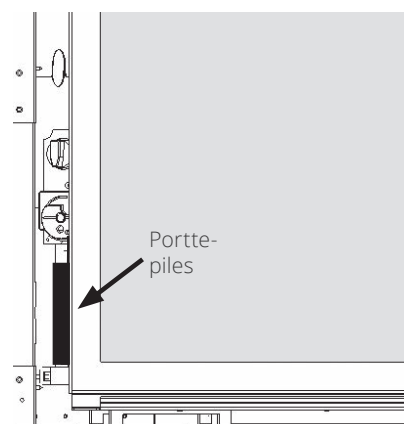


5. Dans le 20 secondes suivantes, pressez sur le bouton de la petite flamme sur la manette jusqu'à ce que vous entendiez un autre long bip confirmant la synchronisation.

La télécommande est maintenant prête à être utilisée. Cette procédure n'est effectuée qu'une seule fois avant d'utiliser le contrôle à distance. La synchronisation n'est pas affectée par le changement des piles.



6. Enlevez la pellicule protectrice de la bande Velcro située sur la paroi de la caisse de foyer, devant le récepteur. Collez-y le boîtier à piles pour le maintenir en place.



# Installation

## Vérifiez l'opération

À l'aide de la télécommande, augmentez et diminuez la hauteur des flammes pour vous assurer que la portée maximale des réglages fonctionne bien—voir "Appendice B—Guide de télécommande" à la page 44.

## Réglez l'aération (si nécessaire)

Allumez le foyer et laissez-le réchauffer pendant 10 à 15 minutes afin d'évaluer la disposition visuelle des flammes. Le brûleur est muni d'un obturateur réglable permettant le contrôle de l'aération primaire. Voir le schéma ci-dessous. L'obturateur est réglé à un certain degré d'aération par le fabricant lors de sa fabrication. Ce réglage donnera le rendement optimal pour la majorité des installations.

Dépendamment du lit d'alimentation utilisé, de l'altitude et autre considérations, l'aspect des flammes peut être amélioré en changeant le réglage de l'aération. La nécessité de changer l'aération devrait être déterminée seulement après avoir fait fonctionner l'appareil avec le lit d'alimentation, les panneaux et la fenêtre installés et évalué les flammes suivant un réchauffement de 15 minutes.

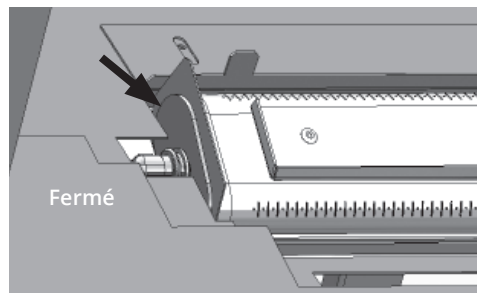
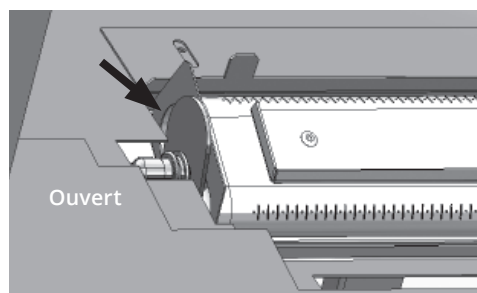
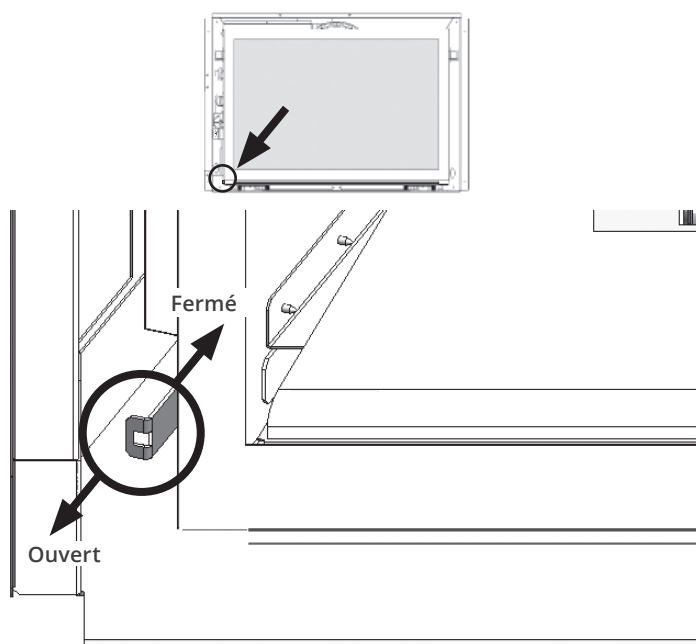
**L'augmentation de l'aération** (ouvert) rendra les flammes plus transparentes et bleues et fera rougir davantage les éléments de céramique.

**La réduction de l'aération** (fermé) rendra les flammes plus jaunes ou oranges et réduira le rougissement des éléments de céramique.

**Trop peu d'aération peut causer la formation de carbone noir sur les bûches ou sur le panneau de céramique supérieur et tomber dans la boîte de foyer. Peut aussi causer des taches de carbone ou de suie sur la sortie d'évacuation et sur le mur extérieur autour de la sortie d'évacuation. Le fabricant n'est pas responsable des dommages causés si l'aération est trop réduite.**

## Vérification de l'opération

Pour régler l'aération, tirez ou poussez le levier situé en bas à gauche de la boîte de foyer.



# Installation

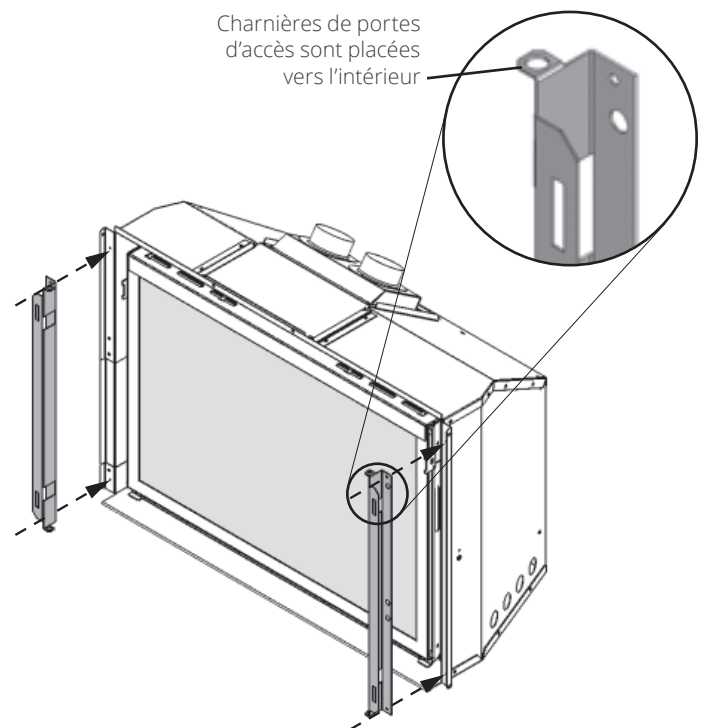
## Installez les supports pour devantures et bordures

Les supports de bordure sont requis pour installer les bordures et devantures à l'appareil. Ils sont fournis avec l'appareil.

Fixez-les à chaque côté de la caisse extérieure de l'appareil tel qu'indiqué (2 vis par côté).

Consultez les directives d'installation fournies avec les bordures et devantures pour leur installation.

## Devantures/bordures



## Installez la devanture, la bordure et le pare-étincelles

Installez au foyer la bordure choisie par le consommateur. Installez également le pare-étincelles fourni avec la bordure.

Montrez au consommateur comment enlever la bordure pour accéder aux commandes du foyer.

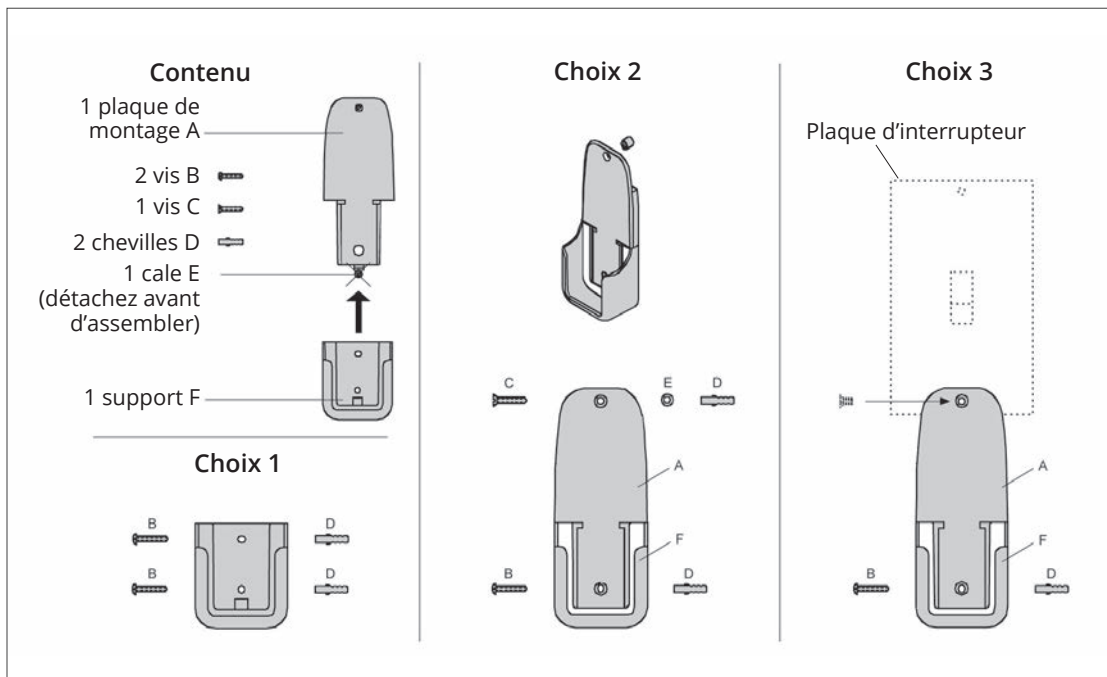
Suivez les directives fournies avec la bordure et laissez ces directives au consommateur pour consultation ultérieure.

### Installez le support mural de manette

Le kit de télécommande inclut un support mural pour la manette. L'installation du support est offerte si le consommateur le désire.

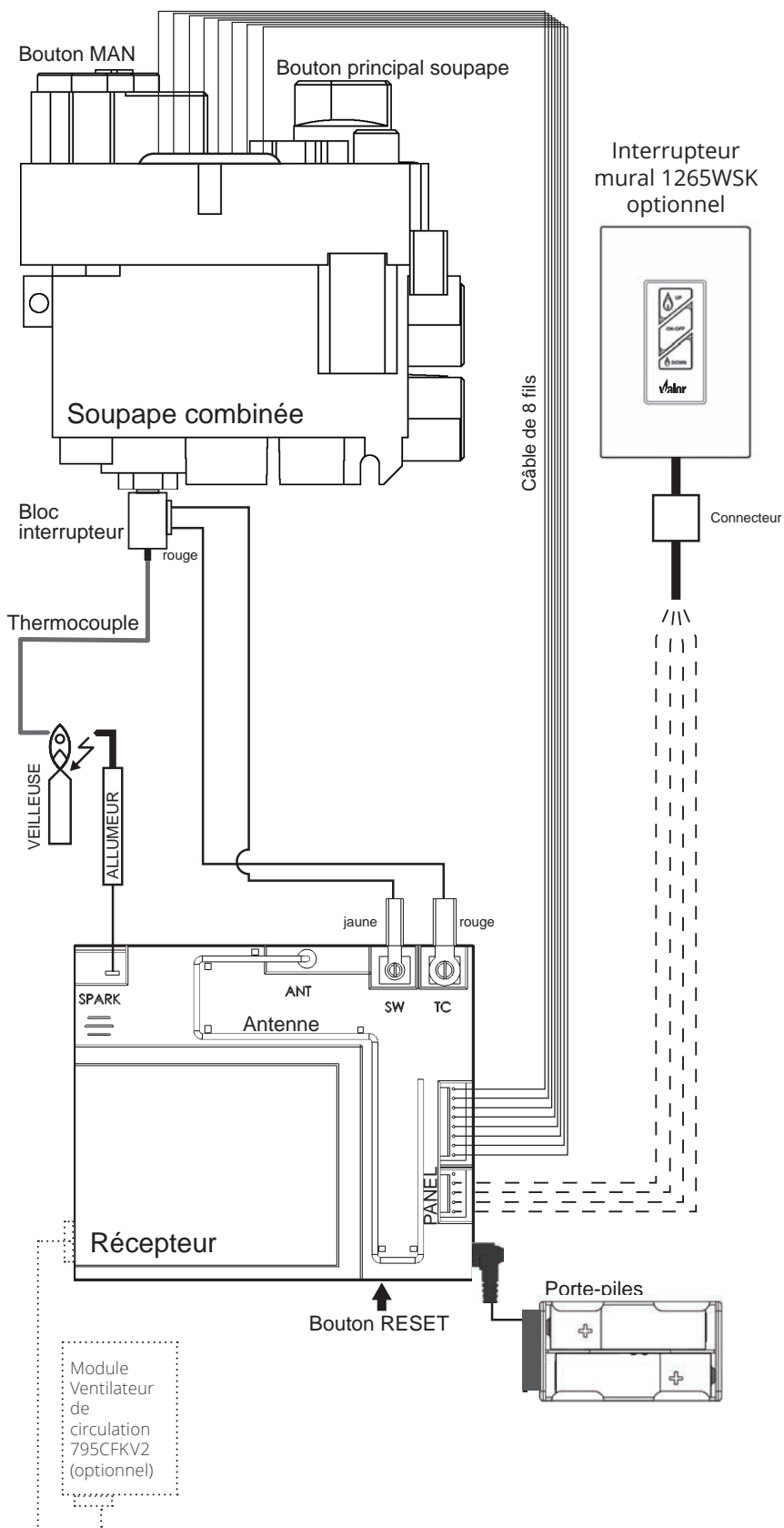
Pour installer le support, décidez de l'endroit où il devra être situé et installez-le avec la quincaillerie fournie avec le kit. Consultez le schéma ci-dessous pour connaître les installations possibles. Prenez note que le support peut être fixé à la base d'une plaque d'interrupteur déjà installée.

**IMPORTANT.** L'endroit où sera rangée la manette est important afin d'assurer la température constante. Nous recommandons que la manette soit située entre 3 et 15 pieds (0,9 à 4,6 m) de l'appareil **mais pas directement au-dessus**. Également, il est important de ne pas ranger la manette près d'une source de chaleur ou en contact direct avec le soleil; ceci affecterait son détecteur de température.



# Schéma des connexions

## Schéma des connexions GV60



**AVERTISSEMENT**  
AUCUNE CONNEXION  
ÉLECTRIQUE PERMISE pour  
installations à l'extérieur!

# Accessoires d'évacuation certifiés

| Articles d'évacuation certifiés pour les foyers Valor 700 <sup>3</sup> , 739 <sup>2</sup> , 780 <sup>3</sup> et 785 <sup>4</sup> |   |  |   |                  |  |   |                                  |            |
|--|---|--|---|------------------|--|---|----------------------------------|------------|
| Description des produits   |   | Code de produits / disponibilité par fabricant |   |                  |  |   |                                  |            |
|  |   | DURA-VENT                                      | SELKIRK   | ICC EXCEL DIRECT | AMERIVENT                              | MILES INDUSTRIES  | BDM                              |            |
| Capuchons de sortie  | Vertical                                | Coaxial standard                               | 46DVA-VC  | 4DT-VT           | —                                      | 4DVC  | —                                | DVR6-VCH   |
|  |   |  |   |                  |  | 4DH-1313  |                                  | DVR6-VCSE  |
|  |   |  |   |                  |  |   |                                  | —          |
|  | Vertical                                | Coaxial grands vents                           | 46DVA-VCH   | —                | TM-4SVT                                | —   | —                                | —          |
| Coaxial allongé  |   | 46DVA-VCE                                      | —   | —                | —                                      | —   | —                                |            |
| Horizontal   | Colinéaire                              | 46DVA-CL33<br>46DVA-CL33H<br>46DVA-CL33P       | —   | TM-IVT           | HCL-99-33<br>HCL-913-33<br>HCL-1313-33 | 559CLT  | 940033B<br>940033HWS<br>940033RD |            |
|  |   | —  | —   | —                | —                                      | 720WSK-M pour 739M et 739V<br>720WSK-M2 pour 700M et 780M | —                                |            |
| Adaptateurs d'évent / Coupleurs  | Adaptateur universel 3" coupleur souple |  | 2150  | —                | TM-CFAA3                               | —   | —                                | 95090390   |
|  | Raccord colinéaire souple               |  | 46DVA-ADF   | —                | —                                      | —   | —                                | —          |
|  | Raccord colinéaire-à-coaxial            |  | 46DVA-GK<br>46DVA-CLTA  | —                | TM-4CTA                                | 4DCAT33   | —                                | —          |
| Conduits souples d'aluminium   | Diamètre 3" ou 4"                       |  | NOTE : Les conduits à 2 épaisseurs homologués selon CAN/ULC S635 peuvent être utilisés pour l'évacuation d'appareils à gaz, tel que le conduit fabriqué par Z-Flex, Flexmaster et autres. |                  |  |   |                                  |            |
|  |   |  | Série 2280  | AF3-35L          | TM-ALK33<br>TM-ALT33                   | —   | —                                | —          |
| Solins   | Solins 0/12-6/12                        |  | 46DVA-F6  | 4DT-AF6          | TF-4FA                                 | 4DF (0/12-5/12)   | —                                | DVR6-AF012 |
|  | Solins 7/12-12/12                       |  | 46DVA-F12   | 4DT-AF12         | TF-4FB                                 | 4DF12 (6/12-12/12)  | —                                | DVR6-AF712 |
|  | Solins plats                            |  | 46DVA-FF  | —                | TF-4F                                  | —   | —                                | DVR6-TCF   |
|  | Solins pour cheminée de maçonnerie      |  | —   | —                | TF-4MF                                 | —   | 559FSK                           |            |

- Notes:**
1. Suivez les directives d'installation fournies avec les produits de chaque fabricant.
  2. La Sortie d'évacuation murale 720SWK-M peut être installée sur les foyers 739M et 739V seulement.
  3. La Sortie d'évacuation murale 720SWK-M2 peut être installée sur les foyers 700M et 780M seulement.
  4. La Sortie d'évacuation murale 720SWK-M2 NE PEUT PAS être installée sur les foyers 785Y.



# Commonwealth du Massachusetts

## Exigences relatives à l'installation de détecteurs de monoxyde de carbone et à l'affichage aux sorties d'évacuation pour l'État du Massachusetts

Les exigences suivantes s'appliquent à tous les appareils à gaz à évacuation par sortie horizontale au mur installés dans une habitation, édifice ou structure utilisés en tout ou en partie à des fins résidentielles, incluant les propriétés du Commonwealth, et lorsque la sortie d'évacuation est placée à moins de sept (7) pieds au-dessus du niveau du sol, incluant mais non limité aux terrasses et porches :

1. **INSTALLATION DE DÉTECTEURS DE MONOXYDE DE CARBONE.** Au moment de l'installation d'un appareil à gaz à évacuation par sortie horizontale au mur, le plombier ou le technicien du gaz faisant l'installation doit s'assurer qu'un détecteur de monoxyde de carbone muni d'une alarme et d'une pile de secours est installé et raccordé à un circuit électrique par raccordement fixe sur le même étage sur lequel l'appareil à gaz doit être installé. De plus, le plombier ou technicien du gaz faisant l'installation doit s'assurer qu'un détecteur de monoxyde de carbone muni d'une alarme et à raccordement fixe ou à pile se trouve sur chacun des étages de l'habitation, édifice ou structure dans lequel l'appareil à gaz doit être installé. Le propriétaire de l'habitation, édifice ou structure est responsable de retenir les services de professionnels qualifiés et agréés pour l'installation de détecteurs de monoxyde de carbone à raccordement fixe.

a. Dans le cas où l'appareil à gaz à évacuation par sortie horizontale au mur serait installé dans un espace restreint ou un grenier, le détecteur de monoxyde de carbone à raccordement fixe muni d'une alarme et d'une pile de secours peut être installé à l'étage adjacent.

b. Dans le cas où le propriétaire ne peut répondre aux exigences pour cette subdivision au moment de l'installation, il a trente (30) jours pour satisfaire aux conditions énoncées ci-dessus et doit, pendant la période en question de trente (30) jours, faire installer un détecteur de monoxyde de carbone muni d'une alarme et fonctionnant à piles.

2. **DÉTECTEURS DE MONOXYDE DE CARBONE HOMOLOGUÉS.** Tous les détecteurs de monoxyde de carbone requis par les présentes doivent répondre aux exigences de NFPA 720 et doivent être homologués IAS et classifiés selon ANSI/UL 2034.

3. **AFFICHAGE.** Une plaque d'identification en métal ou plastique doit être fixée de façon permanente à l'extérieur de l'édifice à une hauteur minimale de huit (8) pieds au-dessus du niveau du sol et aligné avec la sortie d'évacuation d'un appareil à gaz à évacuation avec sortie horizontale au mur. Le texte suivant doit être imprimé sur la plaque, en caractères d'au moins un demi (1/2) pouce de hauteur, "GAS VENT DIRECTLY BELOW. KEEP CLEAR OF ALL OBSTRUCTIONS".

4. **INSPECTION.** L'installation d'un appareil à gaz à sortie d'évacuation horizontale au mur ne peut être approuvée par l'État ou l'inspecteur de gaz local à moins que l'inspecteur, lors de l'inspection, constate l'installation de détecteurs de monoxyde de carbone et de l'affichage tels qu'exigés par le 248 CMR 5.08(2) (a)1 à 4.

(b) **EXEMPTIONS :** Les exigences du règlement 248 CMR 5.08(2)(a)1 à 4 ne s'appliquent pas aux appareils suivants :

1. Les appareils listés au chapitre 10 intitulé "Equipment Not Required To Be Vented" dans l'édition courante du NFPA 54 tel qu'adopté par le Conseil; et

2. Un appareil à gaz avec sortie horizontale au mur homologué *Product Approved* et installé dans une pièce ou structure séparée d'une habitation, édifice ou structure, utilisés en tout ou en partie à des fins résidentielles.

(c) **EXIGENCES POUR LE FABRICANT—FOURNISSANT LE SYSTÈME D'ÉVACUATION POUR APPAREILS À GAZ.** Lorsque le fabricant d'un appareil à gaz avec sortie horizontale au mur homologué *Product Approved* fournit une configuration de système d'évacuation ou des accessoires d'évacuation avec l'appareil, les instructions fournies par le fabricant pour l'installation de l'appareil et du système d'évacuation doivent inclure :

1. Des instructions détaillées sur la configuration du système d'évacuation ou sur les accessoires d'évacuation; et

# Commonwealth du Massachusetts

2. Une liste complète des pièces requises par la configuration du système d'évacuation ou par le système d'évacuation.

(d) EXIGENCES POUR LE FABRICANT—NE FOURNISSANT PAS LA CONFIGURATION OU LE SYSTÈME D'ÉVACUATION. Lorsque le fabricant d'un appareil à gaz avec sortie horizontale au mur homologué *Product Approved* ne fournit pas les pièces pour l'évacuation des gaz de combustion mais identifie un "système d'évacuation spécial", les exigences suivantes doivent être remplies par le fabricant :

1. Les instructions relatives au "système d'évacuation spécial" doivent être incluses avec les instructions d'installation de l'appareil; et

2. Le "système d'évacuation spécial" doit être homologué *Product Approved* par le Conseil et les instructions du système doivent inclure une liste de pièces et des instructions d'installation détaillées.

(e) Une copie des instructions d'installation de l'appareil à gaz avec sortie horizontale au mur homologué *Product Approved*, des instructions pour le système d'évacuation, des listes de pièces pour les instructions d'évacuation et/ou des instructions de la configuration du système d'évacuation doivent être conservées avec l'appareil lorsque l'installation est complétée.

[Traduction]


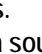


# Appendice A—Consignes d'allumage

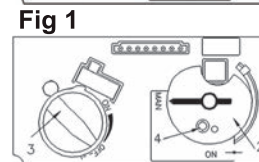
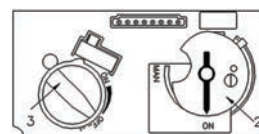
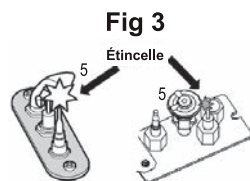
## POUR VOTRE SÉCURITÉ, LIRE AVANT D'ALLUMER

**AVERTISSEMENT :** Quiconque ne respecte pas à la lettre les instructions dans la présente notice risque de déclencher un incendie ou une explosion entraînant des dommages, des blessures ou la mort.


- A. Cet appareil possède une veilleuse qui doit être allumée par télécommande ou à la main. Suivez ces instructions à la lettre. Pour économiser l'énergie, éteignez la veilleuse lorsque vous n'utilisez pas l'appareil pour un certain temps.
- B. **AVANT DE FAIRE FONCTIONNER**, reniflez tout autour de l'appareil pour déceler une odeur de gaz. Reniflez près du plancher, car certains gaz sont plus lourds que l'air et peuvent s'accumuler au niveau du sol.
- QUE FAIRE SI VOUS SENTEZ UNE ODEUR DE GAZ :**
- Ne pas tenter d'allumer l'appareil.
  - Ne touchez à aucun interrupteur; ne pas vous servir des téléphones se trouvant dans le bâtiment.
  - Appelez immédiatement votre fournisseur de gaz depuis un voisin. Suivez les instructions du fournisseur.
  - Si vous ne pouvez rejoindre le fournisseur, appelez le service des incendies.
- C. Ne poussez ou tournez le bouton d'admission du gaz qu'à la main. Ne jamais employer d'outil à cette fin. Si le bouton reste coincé, ne tentez pas de le réparer; appelez un technicien qualifié. Quiconque tente de forcer le bouton ou de le réparer peut provoquer une explosion ou un incendie.
- D. N'utilisez pas cet appareil s'il a été plongé dans l'eau, même partiellement. Faites inspecter l'appareil par un technicien qualifié et remplacez toute partie du système de contrôle et toute commande qui ont été plongés dans l'eau..

## INSTRUCTIONS DE MISE EN MARCHÉ

1. **ARRÊTEZ!** Lisez les instructions de sécurité ci-dessus.
2. **POUR COUPER L'ALIMENTATION DE GAZ**, éteignez la soupape en pressant sur le bouton OFF (point rouge) sur la manette de télécommande (1).
  - Attendez cinq (5) minutes pour laisser échapper tout le gaz. Vérifiez autour de l'appareil et près du plancher s'il y a une odeur de gaz. Si c'est le cas, **ARRÊTEZ!** Passez à l'étape B des mesures de sécurité ci-dessus. S'il n'y a pas d'odeur de gaz, passez à l'étape suivante.
3. **ALLUMAGE AUTOMATIQUE.** Repérez la veilleuse (fig. 3) dans la boîte de foyer.
  - Mettez le bouton MAN (2) en position ON; réglez le bouton d'admission du gaz (3) au réglage le plus bas (☺).
  - Sur la télécommande, appuyez en même temps sur les boutons 'OFF' et  (grande flamme); un court signal sonore indique que l'allumage commence. D'autres signaux sonores indiquent que l'allumage est en cours. Quand la veilleuse est allumée, le bouton des flammes (3) tournera automatiquement au réglage le plus haut. Appuyez sur  (petite flamme) sur la télécommande pour réduire la hauteur des flammes.
4. **ALLUMAGE MANUEL (fig. 2) :** Avec la fenêtre enlevée, repérez la veilleuse (fig. 3) dans la boîte de foyer.
  - Bouton MAN (2) en position MAN;
  - Réglez le bouton du gaz (3) en position la plus basse (☺);
  - Avec une pointe comme un stylo, pressez le centre métallique (4) pour établir l'apport de gaz à la veilleuse;
  - Toujours en pressant le centre métallique (4), allumez la veilleuse (5) avec une allumette. Continuez de pressez le centre métallique (4) pour environ 10 secondes; relâchez et la veilleuse restera allumée.
  - Si la veilleuse ne reste pas allumée après plusieurs essais, tournez le bouton du gaz (3) à "OFF" (☺) et appelez votre agent de service ou votre fournisseur de gaz.
  - Remplacez la fenêtre et mettez le bouton MAN (2) à ON; tournez le bouton du gaz (3) vers le haut (☺) le bas (☺) ou utilisez les boutons de flammes () () sur la télécommande pour les régler.



## COMMENT COUPER L'ADMISSION DE GAZ À L'APPAREIL

1. **ARRÊT AUTOMATIQUE (avec la télécommande) :**
  - Appuyez et maintenez le bouton  (petite flamme) pour arrêter l'alimentation de gaz au brûleur;
  - Appuyez sur le bouton OFF (point rouge) pour fermer la valve et éteindre la flamme de la veilleuse.

# Appendice B—Guide de télécommande

## Fréquence radio

315 MHz pour les États-Unis et pour le Canada.

Le présent appareil est conforme aux CNR d'Industrie Canada applicables aux appareils radio exempts de licence. L'exploitation est autorisée aux deux conditions suivantes :

- (1) l'appareil ne doit pas produire de brouillage, et
- (2) l'utilisateur de l'appareil doit accepter tout brouillage radioélectrique subi, même si le brouillage est susceptible d'en compromettre le fonctionnement.

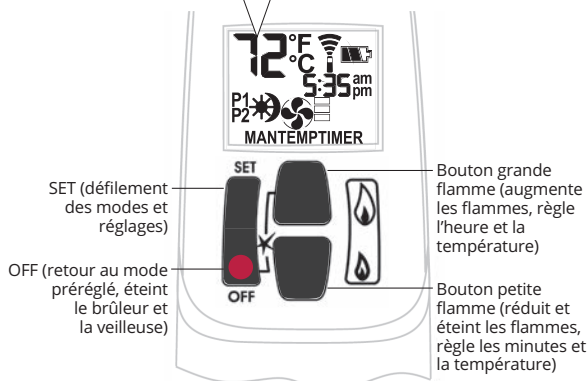
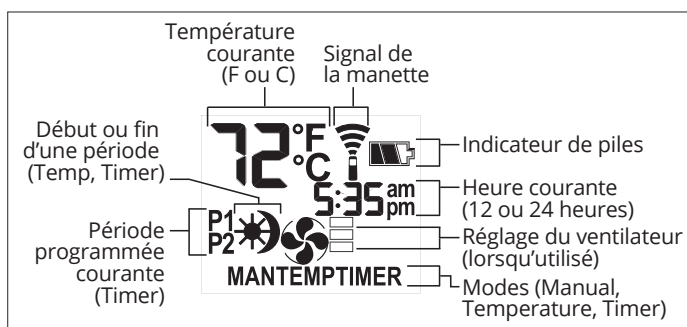
**NOTE : Avant d'utiliser la télécommande pour la première fois,** le récepteur et la manette doivent être synchronisés. Consultez la section *Synchronisez la télécommande*.

**IMPORTANT : AVANT DE COMMENCER,** notez que pour ce système, le réglage de l'heure, de la température et de la fonction automatique Marche-Arrêt **ne peuvent être faits que lorsque la fonction désirée clignote sur l'écran.** Une fois la programmation achevée, il faut quelques secondes au système pour l'enregistrer.

Note : En modes TEMP ou TIMER, la manette sonde la température de la pièce et ajuste la flamme en conséquences.

Pour assurer un bon signal, la manette devrait être à une distance d'au plus 15 pi [4,6 m] du foyer.

**Ne laissez pas la manette sur le manteau de cheminée ou la dalle protectrice.**



## ALLUMEZ le foyer

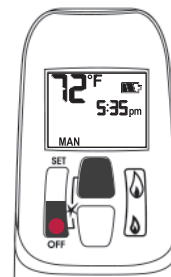
Pressez sur les boutons ● + 🔥 jusqu'à ce que vous entendiez un court bip; relâchez les boutons.

Les bips continuent jusqu'à ce que la veilleuse soit allumée.

Le brûleur s'allume au maximum et la manette passe automatiquement en mode manuel MAN.

NOTES :

Sur la soupape, le bouton MAN doit être à ON, en pleine position anti-horaire ↶.



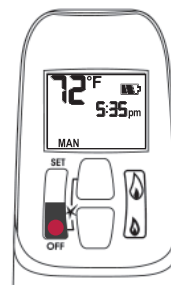
## ÉTEIGNEZ le foyer

Pressez le bouton ●.

Quand la veilleuse vient d'être éteinte, attendez 2 minutes avant de rallumer.

### En mode de veille (veilleuse)

Pressez et tenez 🔥 pour mettre le foyer en veilleuse.



## Ajustez la hauteur des flammes

Avec la veilleuse allumée, pressez et tenez les boutons :

🔥 = augmente hauteur des flammes

🔥 = diminue hauteur des flammes ou met en veilleuse

Pour ajustements plus précis, tapez les boutons.

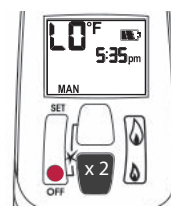
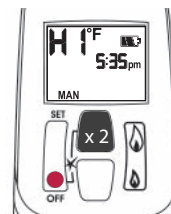
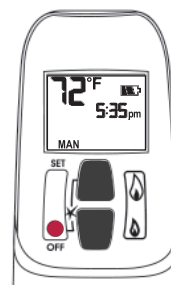
### Hauteur de flammes express

Double-cliquez les boutons :

🔥 = augmente les flammes à la hauteur maximale "HI"

🔥 = diminue les flammes à la hauteur minimale "LO"

NOTE : La flammes vont d'abord à la hauteur maximale avant de s'ajuster au niveau le plus bas.

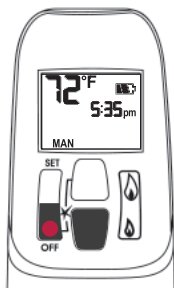


# Appendice B—Guide de télécommande

## Horloge °C/24-hre ou °F/12-hre

En mode MAN, pressez les boutons + jusqu'au réglage désiré soit affiché

°F / 12-heure  $\longleftrightarrow$  °C / 24-heure



## Réglez l'heure

L'heure affichée clignotera après :

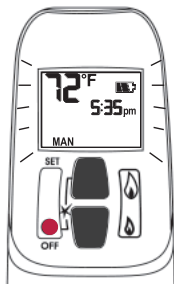
- l'installation de la pile, ou
- lorsque vous appuyez sur +

Pour régler l'heure, pressez les boutons :

= heure

= minutes

Pressez ou attendez pour retourner à MAN.



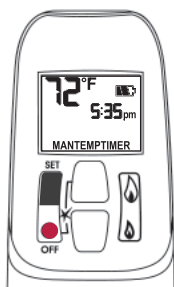
## Modes d'opération

Tapez sur SET pour faire défiler les modes d'opération.

> > > >

> >

NOTE : Pressez ou pour aller en mode .



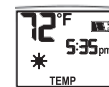
## Manuel

Ajustement manuel des flammes.



## Température haute

Quand la veilleuse est allumée, la température est mesurée et comparée à la température programmée. Les flammes s'ajustent automatiquement pour atteindre la température programmée.



## Éclairage d'ambiance

Non offert avec ce foyer.



## Ventilateur

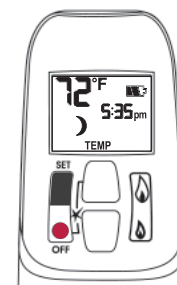
Allume, éteint et ajuste la vitesse du ventilateur.



Note : Pour éteindre le ventilateur, pressez jusqu'à ce que les 4 barres disparaissent.

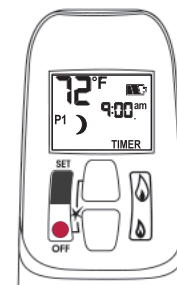
## Température basse

Quand la veilleuse est allumée, la température de la pièce est mesurée et comparée à la température programmée. Les flammes s'ajustent automatiquement pour atteindre la température programmée.



## Minuterie

Quand la veilleuse est allumée, deux périodes de temps (P1 et P2) peuvent être programmées pour haute et basse températures et le foyer s'ajuste automatiquement.



Note : La température réglée est affichée à toutes les 30 secondes.




Réglez les paramètres pendant qu'ils clignotent sur l'écran.

# Appendice B—Guide de télécommande


## Ventilateur (lorsqu'installé)

Le ventilateur fonctionne à 4 vitesses, de basse (1 barre) à haute (4 barres).

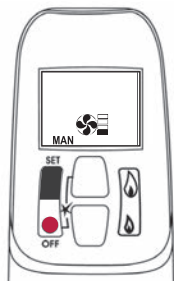
Pressez SET pour aller à . L'icône ventilateur/vitesse clignote.

Réglez la vitesse avec les boutons :

 = augmente la vitesse.

 = diminue la vitesse et éteint le ventilateur quand les barres disparaissent.

Note : Huit secondes après avoir réglé le ventilateur, la manette va directement en mode TEMP. Le ventilateur s'allume 4 minutes après l'arrivée de gaz (de OFF ou veilleuse) à la vitesse maximale puis va à la vitesse montrée après 10 secondes. Le ventilateur arrête 10 minutes après l'arrêt de gaz lorsque le bouton de contrôle sur la soupape est à la position OFF.



## Températures Haute / Basse

### Réglez la température haute.


Réglage par défaut :  TEMP 23 °C/74 °F

Pressez SET pour aller à  TEMP

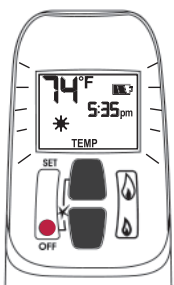
Tenez SET jusqu'à ce que TEMP clignote.

Réglez la température haute  :

 = augmente la température.

 = réduit la température.

Pressez  ou attendez pour compléter le réglage.




### Réglez la température basse.

Réglage par défaut :  TEMP "--" (OFF)

Pressez SET pour aller à  TEMP

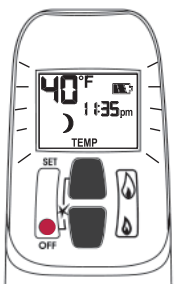
Tenez SET jusqu'à ce que TEMP clignote.

Réglez la température basse  :

 = augmente la température.





 = réduit la température.

Pressez  ou attendez pour compléter le réglage.



## Réglez la minuterie

Deux périodes de minuterie peuvent être programmées entre minuit et 23 h 50 pour chaque cycle de 24-heure.

Périodes P1 et P2 doivent être réglées dans l'ordre suivant durant le cycle de 24-heure : **P1**  , **P1**  , **P2**  et **P2**  .

 = période température haute


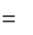


 = période température basse



### Réglages par défaut :






Période 1 : **P1**  6 h 00 **P1**  8 h 00

Période 2 : **P2**  23 h 50 **P2**  23 h 50




Si **P1**  = **P1**  ou **P2**  = **P2**  , la programmation est désactivée.

Pour laisser le foyer allumé toute la nuit, réglez **P2**  à 11 h 50 et **P1**  à 00 h 00.


Pour programmer une seule période, réglez **P1**  et **P1**  avec les heures désirées puis **P2**  et **P2**  avec la même heure que **P1**  .

Pressez SET pour aller à **TIMER** .


### Réglez l'heure P1 - haute température

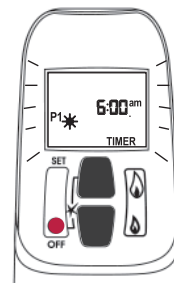
Tenez SET jusqu'à ce que **P1**  soit affiché et clignote.

Réglez l'heure :

 = heure

 = minutes


Pressez  ou attendez pour compléter le réglage.



### Réglez l'heure P1 - basse température.

Tenez SET jusqu'à ce que **P1**  soit affiché et clignote..

Réglez l'heure :

 = heure

 = minutes

Pressez  ou attendez pour compléter le réglage.

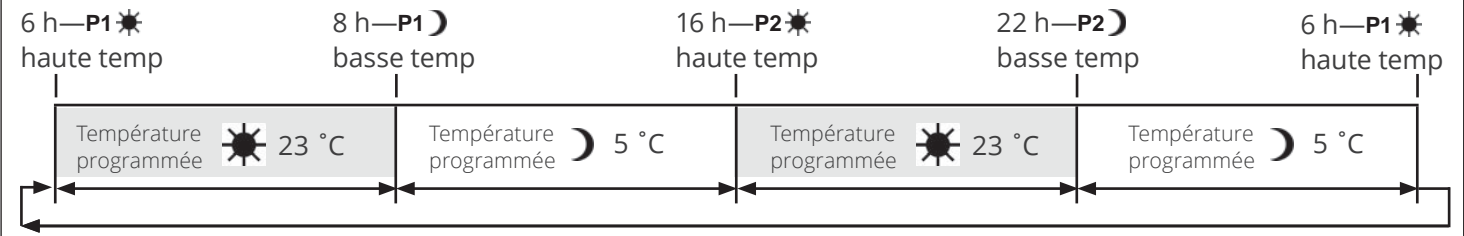
# Appendice B—Guide de télécommande

Réglez les heures de haute et basse températures P2.

Répétez les mêmes étapes que le réglage de P1.

Lorsque tous les réglages sont complétés, pressez ● pour les sauvegarder.

## Exemple de programmation de la minuterie (températures pré-programmées montrées)



## Mise en veilleuse automatiquement

### 8 heures sans mouvement

La soupape à gaz tournera en mode veilleuse (pilot) s'il n'y a aucun mouvement de son moteur pour une période de 8 heures.

### Arrêt automatique

**Faibles piles au récepteur.** Quand les piles du porte-piles sont faibles, le foyer s'éteint complètement. Ceci ne s'applique pas quand le courant est interrompu.


### Veilleuse sur demande (arrêt veilleuse 7 jours).

Cette caractéristique écologique évite la consommation de gaz durant une longue période d'inactivité. Quand l'appareil n'a pas fonctionné pour 7 jours le système éteint automatiquement la veilleuse. Cette caractéristique permet au consommateur de réaliser des gains de coût en éliminant automatiquement la consommation d'énergie durant les mois sans chauffage et d'utilisation limitée.

## Indicateur de piles faibles

### ⚠ Mise en garde

**NE PAS UTILISER** de tournevis ou autre objet métallique pour enlever les piles du porte-piles. Ceci pourrait causer un court-circuit.

**Manette :** L'icône de pile faible  apparaît quand la pile a besoin d'être remplacée. Remplacez-la avec une pile alcaline de 9 V.

**Porte-piles :** Une série de bips fréquents pendant 3 secondes quand le moteur de la soupape tourne indiquent que les piles ont besoin d'être remplacées dans le porte-piles. Remplacez les piles par 4 piles alcalines AA 1.5 V.

## Réinitialisation

La manette de télécommande et le récepteur sont programmés pour fonctionner ensemble. Dans un ou les deux devraient être remplacés, ils devront être réinitialisés pour fonctionner ensemble. Contactez le détaillant pour tous les détails.

# Appendice C—Pièces de remplacement

|    | Description                                      | No de pièce |
|----|--|-------------|
| 1  | Plaque d'évent AutoFire                          | 4006540     |
| 2  | Joint de plaque d'évent                          | 4001662     |
| 3  | Supports de montage des côtés (2)                | 4002446AZ   |
| 4  | Couvercle plateforme du brûleur                  | 4007794BY   |
| 5  | Couvercle de métal pour Bois de grève            | 4007895     |
| 6  | Panneau d'accès à la soupape                     | 4002289     |
| 7  | Support de bûche                                 | 4007479     |
| 8  | Brique avant gauche                              | 4007883     |
| 9  | Brique avant droite                              | 4007884     |
| 10 | Fenêtre complète                                 | 4004463S    |
| 11 | Plaquette de sécurité vitre chaude               | 4003093     |
| 12 | Joint de la plaque d'accès                       | 4002664     |
| 13 | Plaque d'accès                                   | 4002510     |
| 14 | Fil pour porte-piles 1500 mm                     | 4006552     |
| 15 | Porte-piles                                      | 4008039     |
| 16 | Manette GV60 MAX                                 | 4002251     |
| 17 | Support mural télécommande                       | 9000008     |
| 18 | Trousse de réparation GV60 (non incluse)         | 4004544     |
| 19 | Module du brûleur (gaz naturel)                  | 4007783S    |
|    | Module du brûleur (gaz propane)                  | 4007852S    |
| 20 | Veilleuse complète (gaz naturel)                 | 4006019     |
|    | Veilleuse complète (gaz propane)                 | 4006020     |
| 21 | Thermocouple                                     | 4004801     |
| 22 | Injecteur de la veilleuse no 51 (gaz naturel)    | 4000735     |
|    | Injecteur de la veilleuse no 30 (gaz propane)    | 4000736     |
| 23 | Couvercle de veilleuse 2 flammes                 | 4000730     |
| 24 | Support de veilleuse                             | 4007142     |
| 25 | Écran de veilleuse                               | 4008555AH   |
| 26 | Conduit souple de 36 pouces avec robinet d'arrêt | 4002475     |
| 27 | Brûleur avec support                             | 4007354     |
| 28 | Support de brûleur (2)                           | 4007140     |
| 29 | Écran anti-retour des flammes                    | 4007629     |
| 30 | Obturbateur d'air (gaz naturel)                  | 4007136     |
|    | Obturbateur d'air (gaz propane)                  | 4008699     |
| 31 | Rondelle à ressort 10 mm                         | 4007460     |
| 32 | Rondelle plate d'acier                           | 4007461     |
| 33 | Injecteur no 82-850 (gaz naturel)                | 9730010     |
|    | Injecteur no 92-300 (gaz propane)                | 9730035     |
| 34 | Conduit—soupape à l'injecteur                    | 4007848     |
| 35 | Interrupteur thermocourant                       | 4001037     |
| 36 | Soupape GV60 complète (gaz naturel)              | 4007896X    |
|    | Soupape GV60 complète (gaz propane)              | 4003111X    |

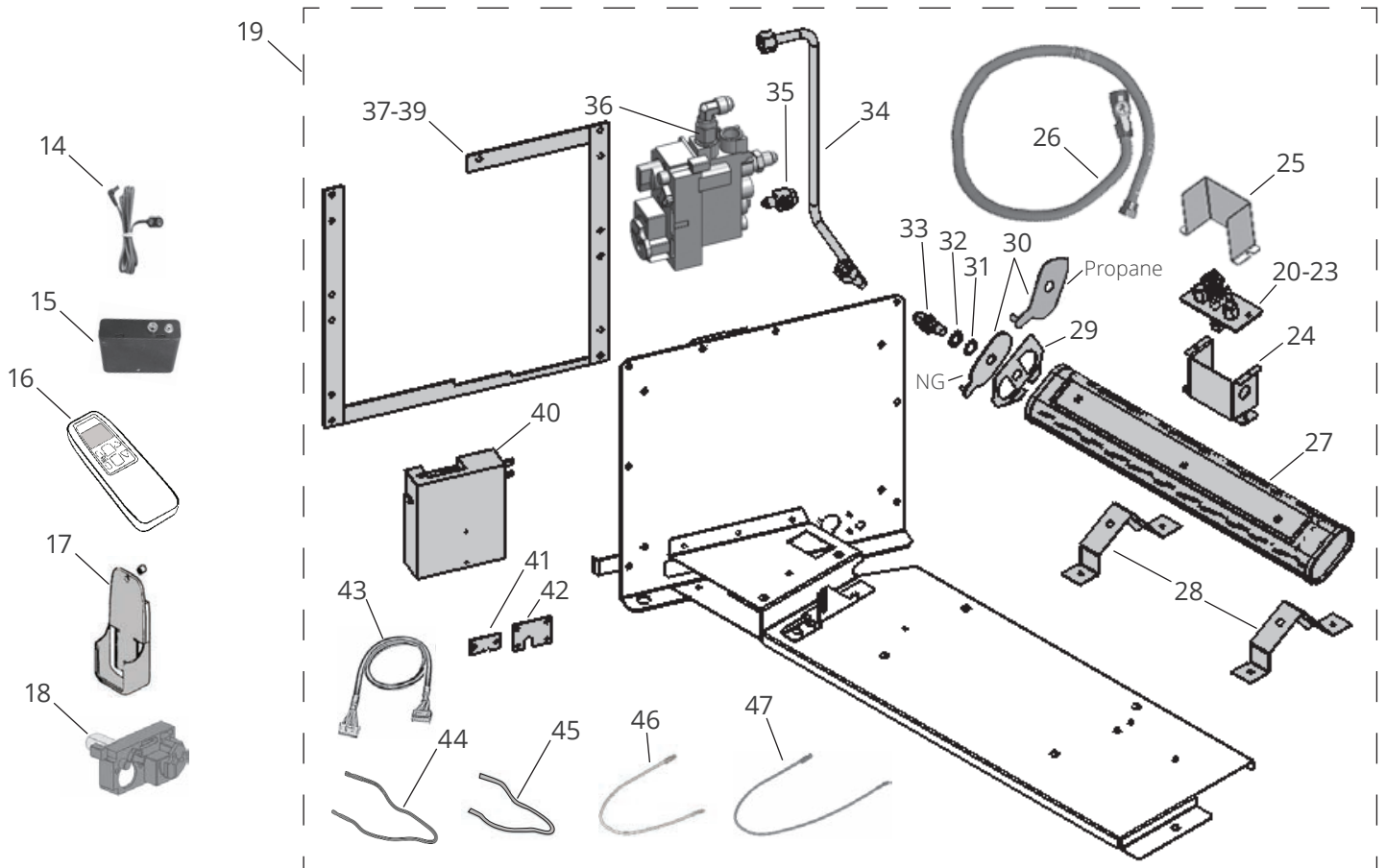
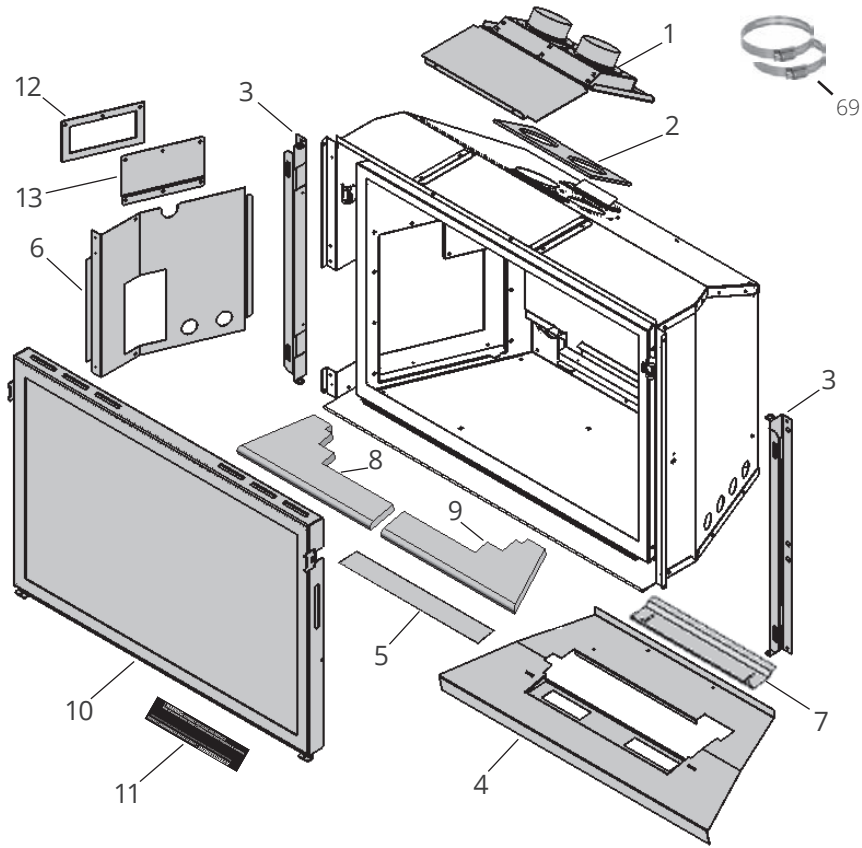
|    | Description                        | No de pièce |
|----|------------------------------------|-------------|
| 37 | Joint du haut                      | 4002403     |
| 38 | Joint de côté (2)                  | 4002404     |
| 39 | Joint du bas                       | 4002405     |
| 40 | Récepteur MAX                      | 4002422     |
| 41 | Plaque d'étanchéité thermocouple   | 4002700     |
| 42 | Plaque d'étanchéité                | 4004338     |
| 43 | Harnais de connexion               | 4001187     |
| 44 | Fil d'allumage                     | 4004800     |
| 45 | Gaine pour fil d'allumage          | 4002244     |
| 46 | Fil d'interrupteur, borne rouge    | 4001035     |
| 47 | Fil d'interrupteur, borne jaune    | 4002096     |
| 48 | Panneaux intérieurs—ensembles      |             |
| a  | Ledgestone V3                      | 786LSLV3    |
| b  | Briques rouges                     | 789VRLV2    |
| c  | Noir cannelé                       | 788FBLV2    |
| 49 | Panneau du haut                    |             |
| a  | Ledgestone V3                      | 4007997     |
| b  | Briques rouges                     | 4002385     |
| c  | Noir cannelé                       | 4002374     |
| 50 | Panneau gauche                     |             |
| a  | Ledgestone V3                      | 4007998     |
| b  | Briques rouges                     | 4002382     |
| c  | Noir cannelé                       | 4002377     |
| 51 | Panneau droit                      |             |
| a  | Ledgestone V3                      | 4007999     |
| b  | Briques rouges                     | 4002383     |
| c  | Noir cannelé                       | 4002378     |
| 52 | Panneau arrière                    |             |
| a  | Ledgestone V3                      | 4008000     |
| b  | Briques rouges                     | 4004266     |
| c  | Noir cannelé                       | 4004268     |
| 53 | Panneaux intérieurs en verre noir  | 787RGL      |
| 54 | Panneau du haut                    | 4002374     |
| 55 | Panneau arrière                    | 4004707     |
| 56 | Panneau de remplissage - arrière   | 4004799     |
| 57 | Panneau de remplissage - côtés (2) | 4002776     |
| 58 | Panneau gauche                     | 4004708     |
| 59 | Panneau droit                      | 4004709     |
| 60 | Support de panneau arrière         | 4004883AH   |
| 61 | Support d'ancrage des côtés        | 4004710AH   |
| 62 | Écarteurs des côtés (5)            | 4004711AH   |
| 63 | Panneau de verre arrière           | 785RGP      |
| 64 | Panneau arrière en verre           | 4004707     |
| 65 | Support de panneau arrière         | 4004883AH   |



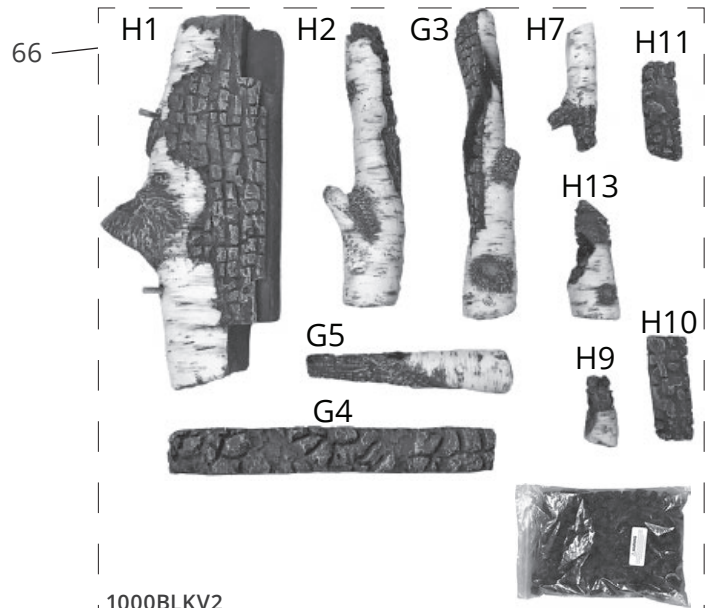
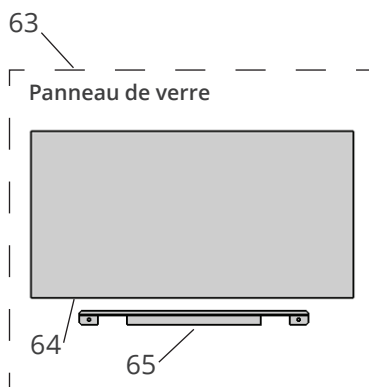
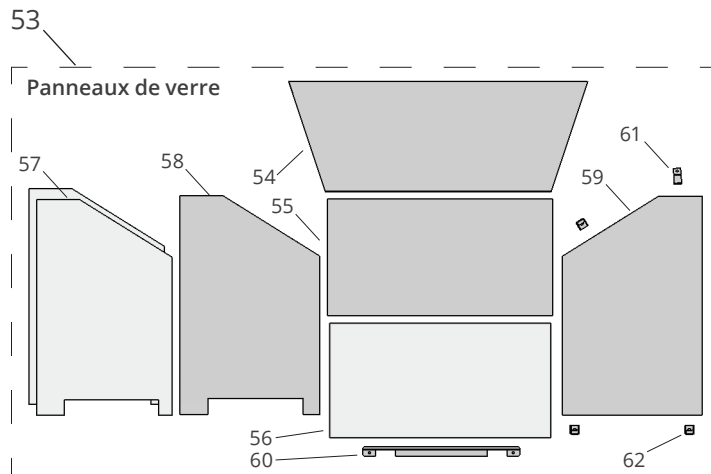
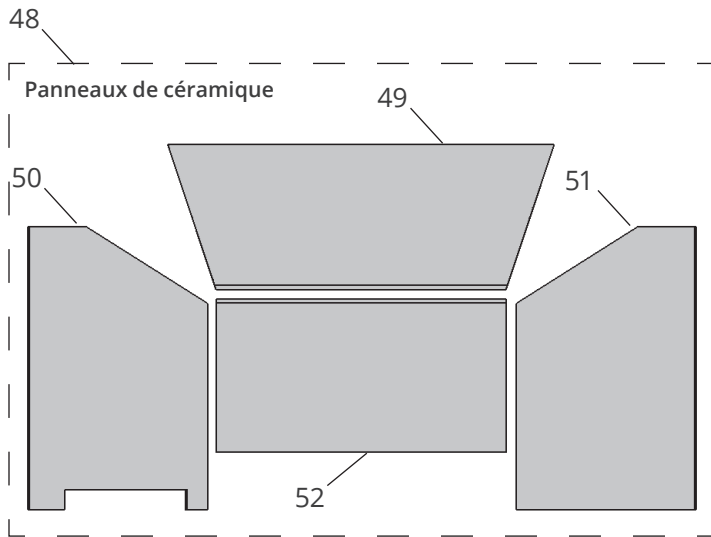
# Appendice C—Pièces de remplacement

|    | Description                          | No de pièce |
|----|--------------------------------------|-------------|
| 66 | Ensemble Bûches de bouleau           | 1000BLKV2   |
|    | Bûche n° H1                          | 4007463     |
|    | Bûche n° H2                          | 4007464     |
|    | Bûche n° G3                          | 4008161     |
|    | Bûche n° G4                          | 4008162     |
|    | Bûche n° G5                          | 4008163     |
|    | Bûche n° H13                         | 4008903     |
|    | Bûche n° H7                          | 4007469     |
|    | Bûche n° H9                          | 4007471     |
|    | Bûche n° H10                         | 4007472     |
|    | Bûche n° H11                         | 4007473     |
|    | Braises—sac de 2 tasses              | 4008304     |
| 67 | Ensemble Bûches traditionnelles      | 1000LSKV2   |
|    | Bûche n° H32                         | 4008905     |
|    | Bûche n° H33                         | 4008906     |
|    | Bûche n° H34                         | 4008617     |
|    | Bûche n° G4                          | 4008162     |
|    | Bûche n° G10                         | 4008168     |
|    | Bûche n° H28                         | 4007505     |
|    | Bûche n° G16                         | 4008306     |
|    | Bûche n° H31                         | 4007508     |
|    | Bûche n° H10                         | 4007472     |
|    | Bûche n° H11                         | 4007473     |
|    | Braises—sac de 2 tasses              | 4008304     |
| 68 | Ensemble Bois de grève               | 1000DWKV2   |
|    | Bûche n° H15                         | 4007494     |
|    | Bûche n° H36                         | 4008618     |
|    | Bûche n° H17                         | 4007496     |
|    | Bûche n° G4                          | 4008162     |
|    | Bûche n° H22                         | 4008904     |
|    | Bûche n° G15                         | 4008305     |
|    | Bûche n° H20                         | 4007499     |
|    | Bûche n° H21                         | 4007500     |
|    | Galets (3)                           | 4008173     |
|    | Braises—sac de 2 tasses              | 4008304     |
| 69 | Colliers de serrage 2,5 à 4,5 po (2) | 4000768     |

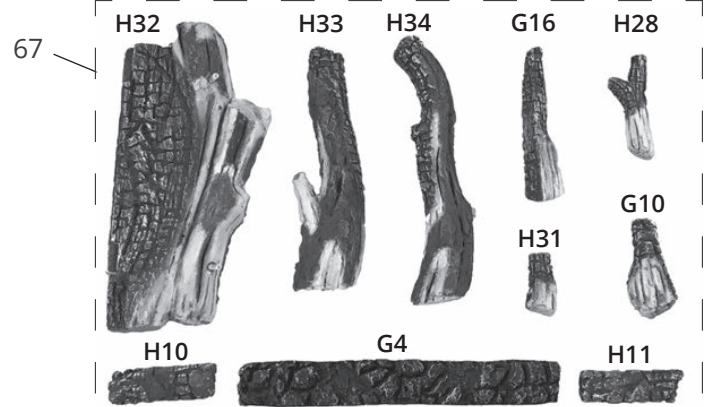
# Appendice C—Pièces de remplacement



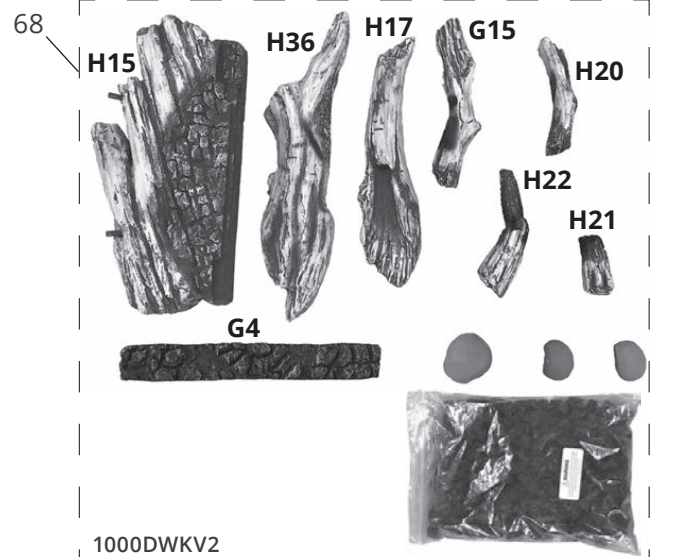
# Appendice C—Pièces de remplacement



1000BLKV2



1000LSKV2



1000DWKV2