

# INSTALLATION INSTRUCTIONS



# DVA5BV



## DVA5BV—Direct Vent Adapter to 5" B-Vent

Use **ONLY** with Valor Natural Gas Fireplace Models 530, 534, 650, 1000, 1100 and 1150 (NOT compatible with 530INI insert model)

### **WARNING**

**If these instructions are not followed exactly, a fire or explosion may result causing property damage, personal injury or loss of life.**

Note: This kit must be installed or serviced by a qualified installer, service agency or gas supplier. These instructions are to be used in conjunction with the main installation instructions for the above listed models.

Please leave this manual with the homeowner.

The DVA5BV kit is intended to allow listed direct vent appliances to be installed on existing 5" B-vent systems by inserting a 3" aluminum flex liner within the B-vent and utilizing the space between the flex and B-vent for incoming combustion air.

The DVA5BV is approved for use with Valor **natural gas** heater models 530, 534, 650, 1000, 1100 and 1150 only.

The dimensions of the appliance and the clearances to combustibles are listed in the installation manuals packaged with the appliance. Make special note of hearth requirements when using the 1000, 1100 or 1150 heater models.

### It is the installer's responsibility to:

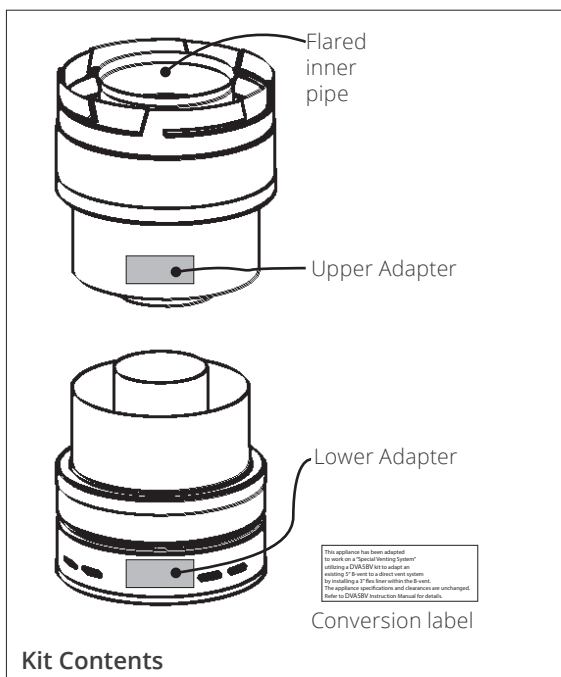
- Verify the integrity of the existing vent and the vent configuration to ensure the vent is adequately supported and the existing 1-inch minimum clearances are maintained **before and after** the conversion to direct vent is completed.
- Ensure the feasibility of installing the 3-inch liner within the existing vent without damage to the existing system **before** irreversibly damaging/removing any part of the existing system. **Miles Industries Ltd. will assume no responsibility under such instances.**

(An inspection camera is recommended to help verify/ensure the integrity of the vent and feasibility of the installation.)

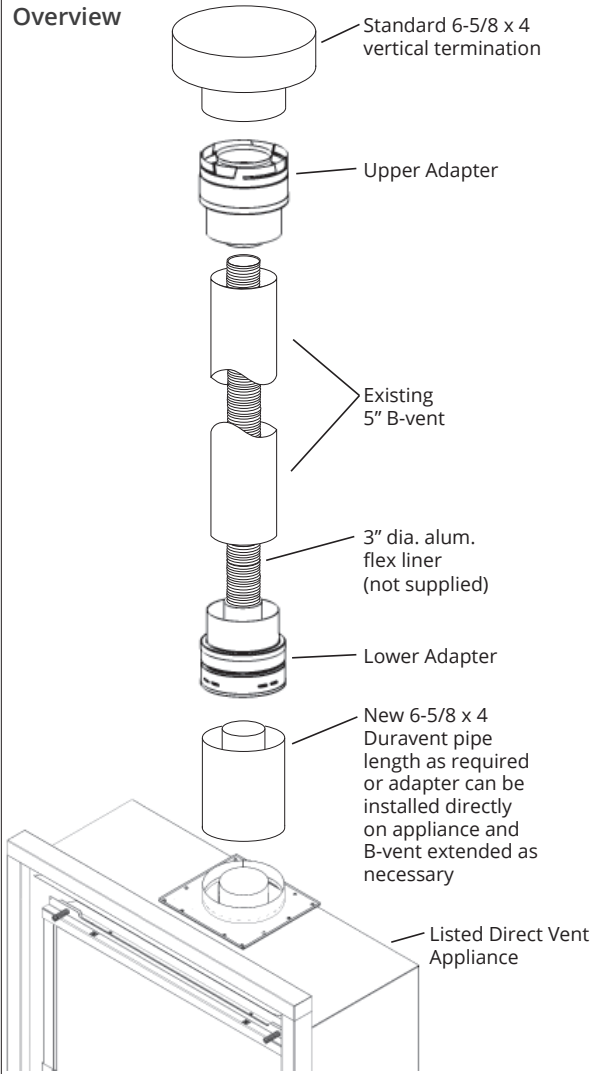
The use of the DVA5BV does not affect any other aspect of the appliance installation other than the venting and restrictor settings. Refer to the next pages and the installation instructions packed with the appliance.

The listed direct vent models may only be installed onto B-vent systems using approved adapters packaged with this kit and following these instructions. Ensure the 3-inch aluminum flex liners are completely enclosed within the existing B-vent. Existing B-vent may be extended to adapter location where required using B-vent from the same manufacturer.

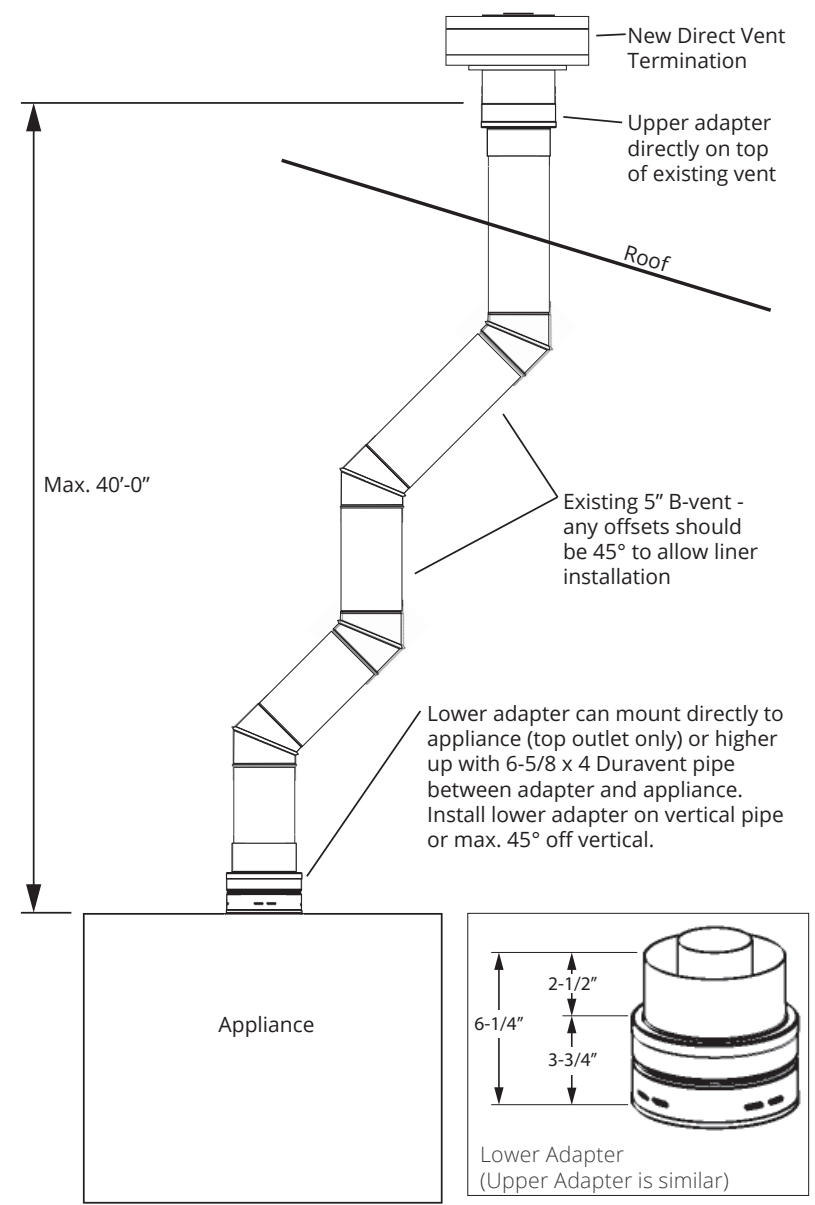
**Do not use single wall pipe to install liners into.**



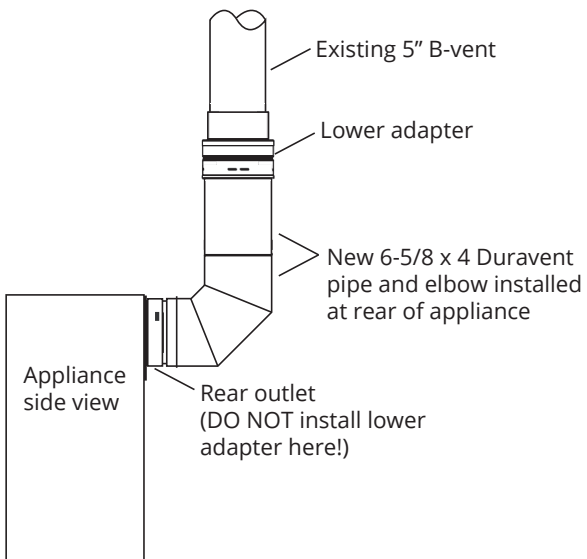
**Overview**



**Allowable Configurations**



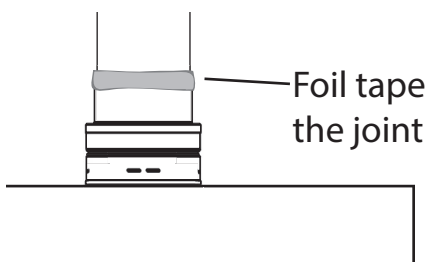
**Alternate Rear Outlet Configuration (530 model appliances ONLY)**



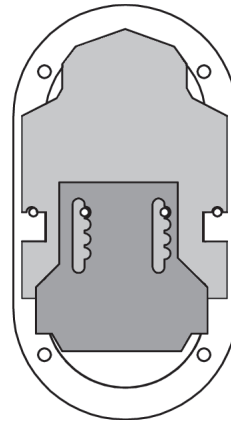
**530 ONLY**

## Installation

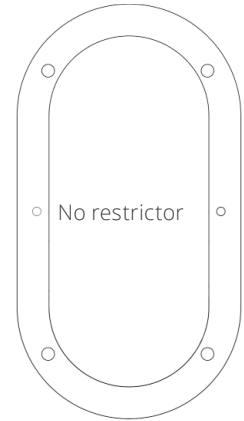
1. Verify the suitability of the existing B-vent for installation of a 3" aluminum flex liner. Ensure the existing vent is well supported and there are no screws penetrating the vent which could tear the aluminum liner.  
It is recommended to use an inspection camera or drop a weighted line down the vent to determine the total length of the vent and whether or not there are any offsets.  
This should be done before any destructive work is done.
2. Remove and discard existing B-vent cap and rough-in new aluminum flex liner into the existing B-vent. If possible, it may be preferred to do this before removing the existing appliance to verify that installation is possible.  
The liner can then be pulled back and the existing appliance removed once the liner installation is verified.
3. Remove the existing appliance without damaging the lower portion of the existing B-vent.
4. Determine where the lower adapter will be positioned and either extend venting from the appliance using a 6-5/8 x 4" Duravent pipe or extend the existing B-vent to the adapter located on the appliance. Do not install lower adapter horizontally. Install lower adapter on vertical pipe or maximum 45 degrees off vertical.
5. Fasten the 3" aluminum liner to the collar on the lower adapter using sheet metal screws and slide the lower adapter over the lower end of the B-vent. Seal the outer collar of the adapter to the B-vent using 2" wide self-adhesive aluminum foil tape (Nashua 322-2 brand or similar).  
Mount the adapter directly over the appliance collar and secure with sheet metal screws or use 6-5/8 x 4" Duravent pipe(s) as necessary between the appliance and the adapter position.  
**Note:** When mounting the adapter or Duravent pipe to appliance collars it may be necessary to flatten the twistlock dimples on the inside of the pipe using pliers in order to fit over the outer appliance collar. Ensure a 1" clearance is maintained between venting and combustible material.



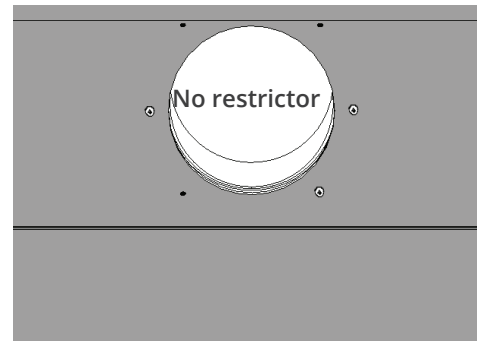
6. Continue with the installation of the new appliance following the instructions packaged with the appliance. **Note the restrictor settings below specific to these conversions.**



530, except w/coals  
(any length vent)

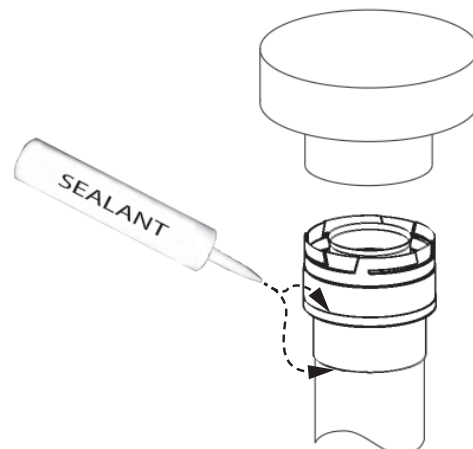


530 w/coals, 534 & 650  
(any length vent)

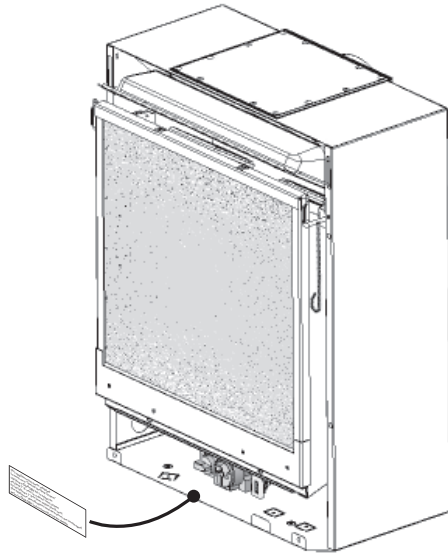


No restrictor  
1000, 1100 & 1150  
(any length vent)

7. Install the upper adapter. Gently pull the aluminum liner upwards and trim any excess liner. Fasten the liner to the upper adapter using sheet metal screws and drop the upper adapter over the top of the B-vent. Seal the upper adapter to the B-vent and the seams of the upper adapter using silicone or high quality polyurethane sealant.



8. Install a direct vent vertical terminal to the adapter.  
Use only terminals listed in the appliance installation manual.
9. Affix the conversion label supplied with this kit to the fireplace bottom near the valve.



Because our policy is one of constant development and improvement, details may vary slightly from those given in this publication.

Designed and Manufactured by / for  
Miles Industries Ltd.

190 - 2255 Dollarton Highway, North Vancouver, B.C., CANADA V7H 3B1

Tel. 604-984-3496 Fax 604-984-0246

[www.valorfireplaces.com](http://www.valorfireplaces.com)



# DVA5BV



## Adaptateur d'évent direct à évent conventionnel 5" (B-Vent)

Utilisez SEULEMENT avec les modèles de foyers Valor au gaz naturel suivants : 530, 534, 650, 1000, 1100 et 1150 (Incompatible avec modèle encastrable 530INI)

### **⚠ AVERTISSEMENT**

**Si les instructions de ce guide ne sont pas suivies à la lettre, un feu ou une explosion pourraient résulter et causer des dommages matériels, des blessures ou la mort.**

**Note : Ce kit doit être installé et entretenu par un installateur qualifié, une agence de service certifiée ou un fournisseur de gaz. Ces instructions doivent être utilisées conjointement avec les instructions d'installation des foyers Valor listés.**

Le kit d'adaptateurs DVA5BV est conçu afin de permettre le raccordement d'un foyer à évent direct listé à un système d'évacuation de type B de 5 pouces. Ce raccordement se fait en insérant un conduit flex en aluminium de 3 pouces de diamètre dans le conduit de type B utilisant l'espace entre les deux conduits pour l'air de combustion entrant.

Le DVA5BV est homologué pour utilisation avec les foyers Valor au gaz naturel 530, 534, 650, 1000, 1100 et 1150 seulement.

Les dimensions de l'appareil et les dégagements aux combustibles sont indiqués dans les guides d'installation du foyer. Prenez note des exigences quant à la dalle de protection lorsque vous installez les foyers 1000, 1100 ou 1150.

### L'installateur est responsable de :

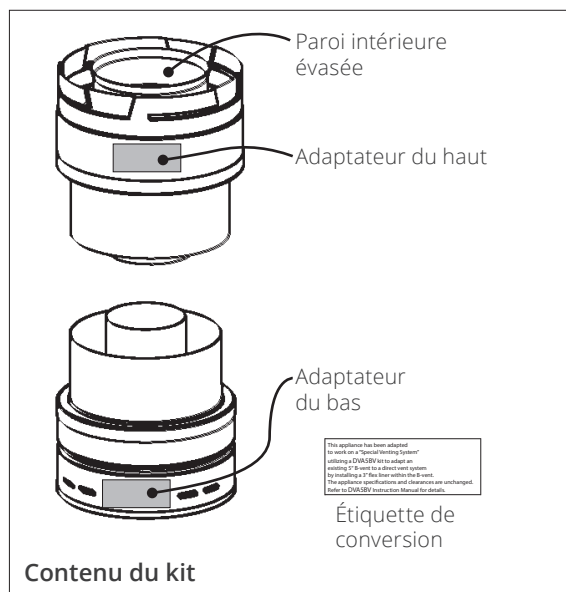
- Vérifier l'intégrité du système d'évacuation existant et de sa configuration **avant et après** la conversion afin de s'assurer que le conduit d'évacuation est supporté convenablement et que le dégagement minimum de 1 pouce est maintenu.
- S'assurer de la faisabilité de l'installation d'un conduit flex de 3 pouces de diamètre dans le conduit d'évacuation existant **avant** de l'endommager de façon irréversible ou d'enlever des pièces du système existant. **Miles Industries Ltd. n'assumera aucune responsabilité dans ces circonstances.**

(Une caméra d'inspection est recommandée afin de vérifier et de s'assurer de l'intégrité du conduit d'évacuation et de la faisabilité de l'installation.)

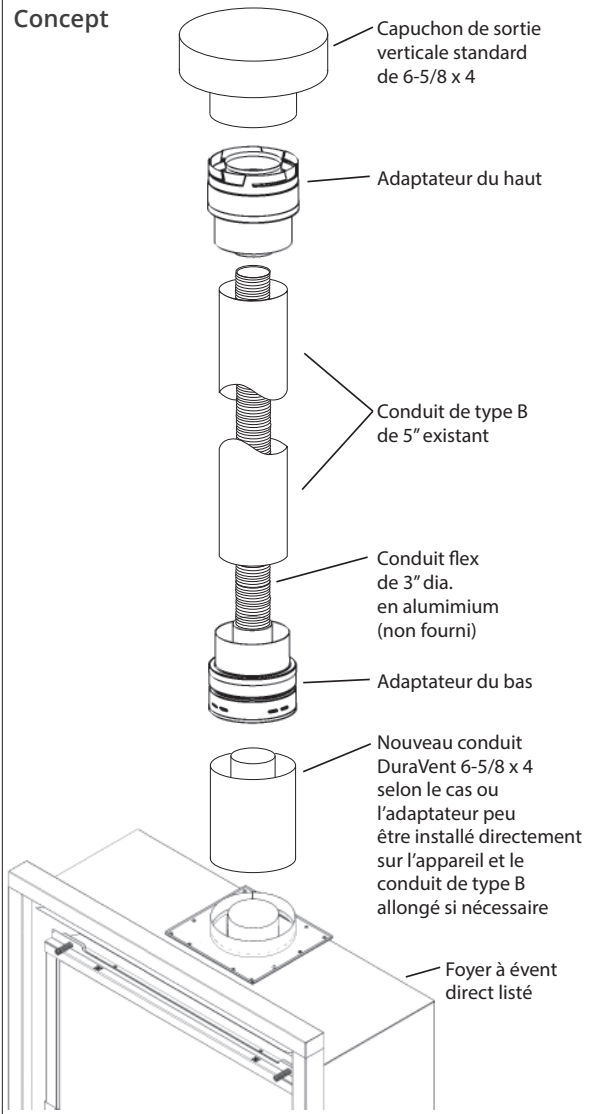
L'utilisation du DVA5BV n'affecte pas les autres aspects de l'installation de l'appareil autre que l'évacuation et le réglage des restricteurs d'air. Consultez les pages suivantes et le guide d'installation fourni avec le foyer. Les foyers à évent direct listés peuvent être installés dans un système d'évent de type B seulement avec les adaptateurs de ce kit et selon les directives fournies avec ce kit. Assurez-vous que le conduit flex d'aluminium de 3 pouces de diamètre est complètement inséré dans le conduit existant de type B. Le conduit existant de type B peut être allongé pour rejoindre les adaptateurs si nécessaire en utilisant un autre conduit de type B du même fabricant.

**Ne pas installer le conduit flex dans un conduit à paroi simple.**

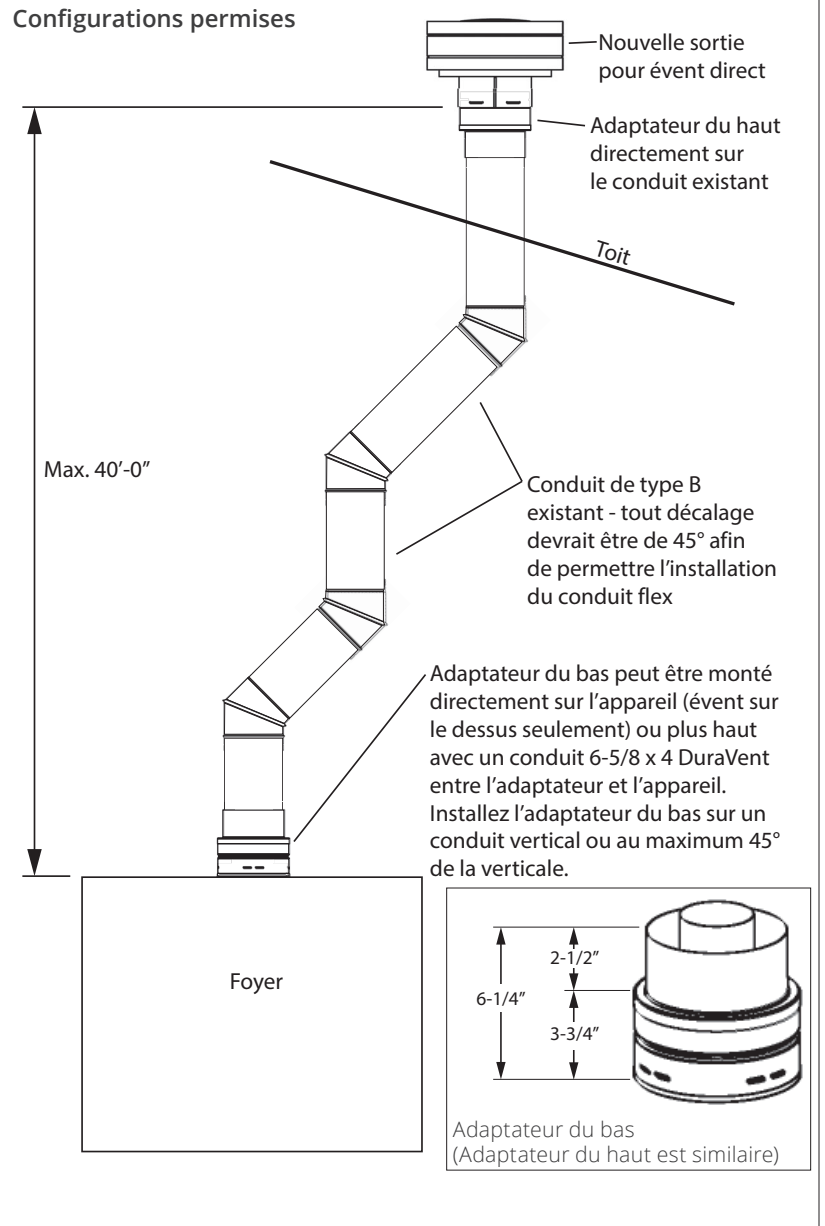
**Veillez laisser cette notice au propriétaire du foyer.**



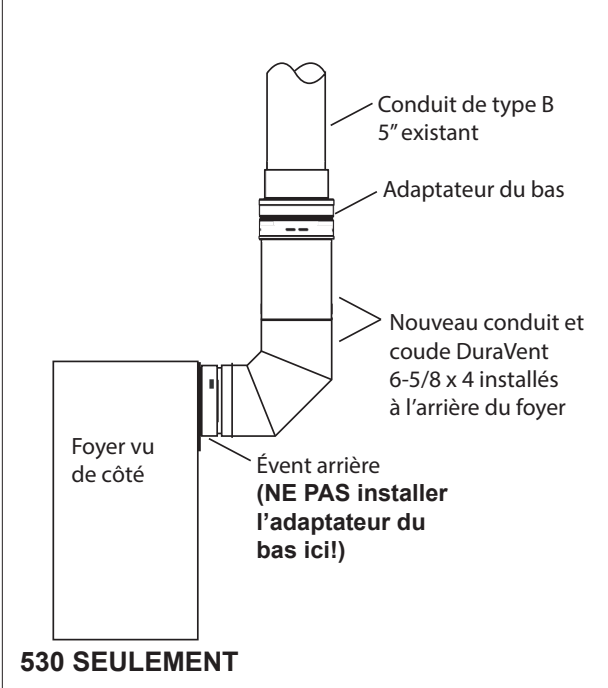
**Concept**



**Configurations permises**

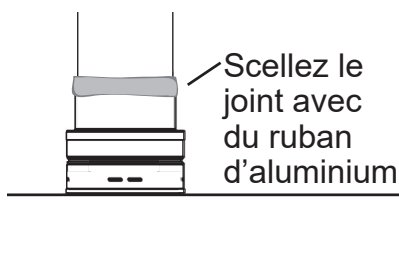


**Configuration alternative pour évent à l'arrière (foyers 530 SEULEMENT)**



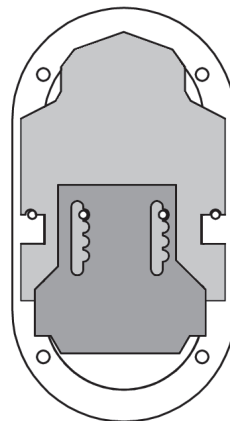
## Installation

1. Vérifiez si le système d'évacuation de type B peut recevoir un conduit flex d'aluminium de 3 pouces. Assurez-vous que le système d'évacuation est bien supporté et qu'il n'y ait pas de vis pénétrant le conduit qui pourraient déchirer le conduit d'aluminium.  
Il est recommandé d'utiliser une caméra d'inspection ou de laisser tomber un fil plombé dans le conduit d'évacuation pour déterminer la longueur totale du conduit et si il y a présence de décalages ou non. Ceci devrait être effectué avant que le travail de conversion ne soit entrepris.
2. Enlevez et jetez ou recyclez le capuchon de sortie de type B existant puis insérez sommairement le conduit flex dans le conduit de type B. Si possible, il serait préférable de le faire avant d'enlever le foyer existant pour vous assurer que cette installation est possible.  
Le conduit flex peut ensuite être tiré et le foyer existant enlevé une fois l'installation du conduit vérifiée.
3. Enlevez le foyer existant sans endommager la portion du bas du conduit de type B.
4. Déterminez où l'adaptateur du bas sera placé et allongez le conduit à partir de l'appareil avec un conduit DuraVent 6-5/8 x 4" ou allongez le conduit existant de type B jusqu'à l'adaptateur situé sur l'appareil. Ne pas installer l'adaptateur du bas horizontalement. Installez l'adaptateur du bas sur un conduit vertical ou à 45 degrés maximum de la verticale.
5. Fixez le conduit flex d'aluminium de 3" à la buse de l'adaptateur du bas à l'aide de vis à métaux et raccorder l'adaptateur du bas en couvrant le bout du conduit de type B. Scellez la buse extérieure de l'adaptateur au conduit de type B à l'aide d'un ruban d'aluminium auto-collant de 2" de large (marque Nashua 322-2 ou similaire).  
Montez l'adaptateur directement sur la buse de l'appareil et fixez-le avec des vis à métaux ou utilisez un conduit DuraVent 6-5/8 x 4" entre l'appareil et l'adaptateur selon le cas.



**Note :** Lorsque vous montez l'adaptateur ou le conduit DuraVent aux buses de l'appareil, il peut être nécessaire d'aplatir les alvéoles du mécanisme d'enclenchement à l'intérieur du conduit en utilisant des pinces afin de pouvoir l'installer sur la buse extérieure de l'appareil. Assurez-vous qu'un dégagement de 1" entre le conduit d'évacuation et les matériaux combustibles soit maintenu.

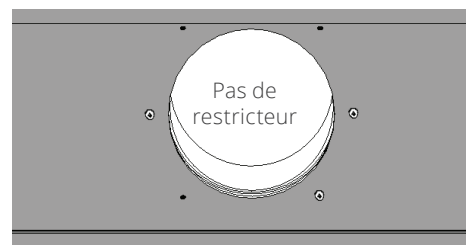
6. Continuez l'installation du nouvel appareil selon les directives fournies avec l'appareil. **Notez le réglage des restricteurs spécifique à cette conversion ci-dessous.**



530, sauf avec charbons  
(toutes longueurs de conduits)

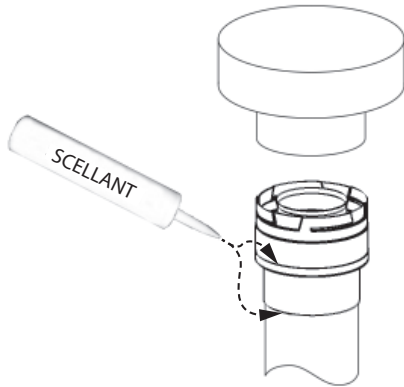


530 avec charbons, 534 & 650  
(toutes longueurs de conduits)

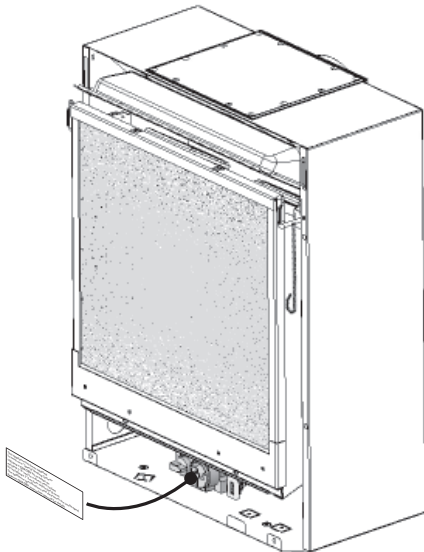


Pas de restricteur  
1000, 1100 et 1150  
(toutes longueurs de conduits)

7. Installez l'adaptateur du haut. Tirez soigneusement le conduit flex d'aluminium vers le haut et coupez-en l'excès. Fixez le conduit à l'adaptateur du haut à l'aide de vis à métaux et placez l'adaptateur du haut sur le conduit de type B.  
Scellez l'adaptateur du haut au conduit de type B et les joints de l'adaptateur à l'aide de silicone ou de polyuréthane scellant de haute qualité.



8. Installez un capuchon de sortie à évent direct sur l'adaptateur. Utilisez seulement une des sorties homologuées listées dans le guide d'installation du foyer.  
9. Apposez l'étiquette de conversion fournie avec ce kit à la paroi du fond du foyer près de la soupape à gaz.



Parce que nous favorisons une politique de développement continu, certains détails de la présente publication peuvent varier.

Conçue et fabriquée par / pour  
Miles Industries Ltd.

190 – 2255 Dollarton Highway, North Vancouver, BC, CANADA V7H 3B1

Tél. 604-984-3496 Téléc. 604-984-0246

[www.foyervalor.com](http://www.foyervalor.com)